

Valsts fondēto pensiju shēmas dalībniekiem paredzētā pamatinformācija

Šajā dokumentā ir sniegta dalībniekiem paredzētā pamatinformācija par šo ieguldījumu plānu. Tas nav reklāmas materiāls. Valsts fondēto pensiju likums paredz sniegt šādu informāciju, lai palīdzētu jums izprast, kas raksturīgs dalībai šajā ieguldījumu plānā, un kādi ir ar to saistītie riski. Iesakām to izlasīt, lai jūs varētu pieņemt pamatotu lēmumu dalībai šajā ieguldījumu plānā.

Valsts fondēto pensiju shēmas līdzekļu ieguldījumu plāns „PNB Sabalansētais ieguldījumu plāns “VENTA””

(turpmāk – Plāns)

Šo Plānu pārvalda IPAS “PNB Asset Management”, kas ir AS „PNB Banka” grupā ietilpstoša komercsabiedrība.

Mērķi un ieguldījumu politika

Ieguldījumu politika

Plānā iemaksāto līdzekļu ieguldīšanas mērķis ir ar salīdzinoši zemu investīciju riska pakāpi nodrošināt Plāna dalībniekiem augstāku ienesīgumu vidējā laika posmā, vienlaicīgi nodrošinot ieguldījumu drošību.

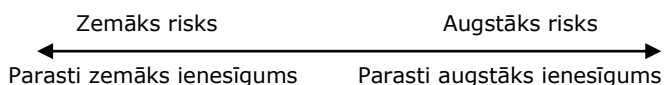
- Šim Plānam ir sabalansēta ieguldījumu politika.
- Plāna līdzekļus drīkst ieguldīt fiksēta ienesīguma parāda vērtspapīros un noguldījumos kredītiestādēs, kā arī kapitāla vērtspapīros (akcijās), ieguldījumu fondos, alternatīvo ieguldījumu fondos un riska kapitāla tirgū.
- Plāna līdzekļi galvenokārt tiek ieguldīti Latvijas un ES dalībvalstu valsts un korporatīvajos parāda vērtspapīros ar vidējo dzēšanas termiņu 3 līdz 5 gadi, noguldījumos kredītiestādēs un attīstīto valstu emitentu ar lielo tirgus kapitalizāciju kapitāla vērtspapīros. Plāna ieguldījumu politika neparedz Plāna līdzekļu ieguldījumu koncentrāciju kādā konkrētā tautsaimniecības nozarē.
- Uz Plāna rēķina var tikt ņemti aizņēmumi īslaicīgas likviditātes uzturēšanai uz laiku līdz 3 mēnešiem, nepārsniedzot 50% no Plāna aktīviem.

Paredzamais Plāna ieguldījumu sadalījums pa ieguldījumu veidiem (% no Plāna aktīviem)

- Noguldījumi kredītiestādēs (0-10%);
- Ieguldījumi parāda vērtspapīros (50-80%);
- Ieguldījumi kapitāla vērtspapīros (5-25%);
- Ieguldījumi ieguldījumu fondos (0-5%);
- Ieguldījumi alternatīvo ieguldījumu fondos (0-5%);
- Ieguldījumi riska kapitāla tirgū (0-5%)
- Ieguldījumus atvasinātajos finanšu instrumentos, izmantojot valūtas mijmaiņas darījumus, paredzēts veikt tikai, lai nodrošinātos pret valūtas kursu svārstībām.

Darījumu ar Plāna līdzekļiem izmaksas var ietekmēt ienesīgumu.

Riska un ienesīguma profils



1	2	3	4	5	6	7
---	---	---	---	---	---	---

Sintētiskais rādītājs indikatīvi parāda Plāna riska kategoriju, balstoties uz aprēķināto vēsturisko Plāna daļas vērtības svārstīgumu.

Šis Plāns ir iekļauts 3. riska kategorijā sakarā ar to, ka vidējais Plāna ienesīguma gada svārstīgums pēdējo 5 gadu laikā ir bijis 4.00%.

Norādītā riska kategorija netiek garantēta un var laika gaitā mainīties.

Zema riska kategorija nenozīmē, ka riska nav.

Tirgus risks - iespēja ciest zaudējumus vērtspapīru negatīvas pārvērtēšanas dēļ, kura var notikt vērtspapīru cenu, valūtas kursu, procentu likmju izmaiņu un citu faktoru ietekmes rezultātā. Līdzekļu pārvaldnieks nosaka iekšējos limitus visām vērtspapīru kategorijām un emitentiem, seko līdzi tirgus tendencēm un regulāri lemj par visu ieguldījumu portfeli iekļauto vērtspapīru turēšanas lietderību.

Kreditrisks - iespēja ciest zaudējumus vērtspapīru emitenta saistību neizpildes dēļ. Emitenta kredītrisku Sabiedrība novērtē, balstoties uz starptautisku kredītreitingu aģentūru noteiktiem reitingiem, emitenta kredītvēstures izvērtēšanu un maksātpējas pastāvīgu kontroli, kā arī procentu maksājumu regularitāti.

Likviditātes risks - iespēja, ka vērtspapīru pārdošana vēlamajā laikā par vēlamo cenu var būt apgrūtināta. Plāna politika paredz, ka vismaz 20% no Plāna aktīviem turami ieguldījumos ar augstu likviditāti (nauda norēķinu kontā, ES un OECD valstu valdību obligācijas). Vērtspapīru likviditāte tiek izvērtēta balstoties uz pirkšanas un pārdošanas cenu starpību, emisijas apjomu, dienas darījumu skaitu, Sabiedrības rīcībā esošo vērtspapīru apjoma attiecību pret dienas pirkšanas un pārdošanas apgrozījumu.

Darījumu partnera risks - iespēja ciest zaudējumus gadījumā, ja darījumu partneris nepildīs savas saistības norēķiniem paredzētajā laikā periodā. Līdzekļu pārvaldnieks norēķinus par vērtspapīriem veic tikai ar Turētājbankas starpniecību izmantojot DVP (piegāde pret samaksu) norēķinus.

Operacionālais risks - iespēja ciest zaudējumus, kas var rasties iekšējās kontroles procedūru neefektivitātes, tehnoloģisko bojājumu, personāla nesankcionētas rīcības vai ārējas iedarbības radīto seku dēļ, un tas ietver juridisko risku. Operacionālā riska identificēšanai un mazināšanai Sabiedrība veic šī riska pašnovērtēšanu, kā arī operacionālā riska rašanās gadījumu datu bāzes uzturēšanu un analīzi.

Valūtas risks - iespēja ciest zaudējumus no ārvalstu valūtas kursu svārstībām. Šī risku Sabiedrība pārvalda ievērojot Plāna prospektā noteiktus ierobežojumus, kā arī izmantojot darījumus ar atvasinātiem instrumentiem.

Papildus informācija par riskiem atrodama Plāna prospekta 3. nodaļā.

Maksas

Maksas, ko jūs veicat, tiek izmantotas, lai segtu Plāna darbības izdevumus. Šīs maksas var samazināt Plāna potenciālo pieaugumu.

Maksājuma pastāvīgā daļa, ko ietur reizi mēnesī

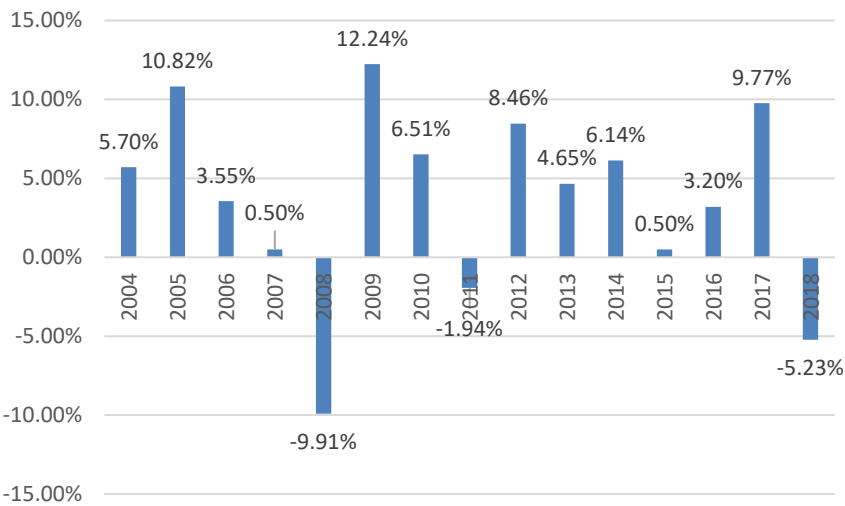
1. Maksājuma pastāvīgā daļa	0.6%
1.1. Atlīdzība līdzekļu pārvaldītājam	0.5%
1.2. Atlīdzība līdzekļu turētājam	0.1%
1.3. Atlīdzība trešajām personām	No Plāna līdzekļiem var maksāt atlīdzību trešajām personām par pakalpojumiem, kas saistīti ar Plāna pārvaldi, šajā gadījumā samazinot atlīdzības līdzekļu pārvaldītājam maksājuma pastāvīgo daļu.
Maksājuma mainīgā daļa - atlīdzība līdzekļu pārvaldītājam par Plāna darbības rezultātu, un tās apmērs ir atkarīgs no Plāna ienesīguma. Maksājuma mainīgo daļu var ieturēt vienu reizi gadā. Maksājuma mainīgo daļu neietur, ja Plāna ienesīgums nepārsniedz noteikto atskaites indeksu.	
Mainīgā maksājuma daļa	0.5%
1.1% ir maksimālā summa, ko var ieturēt no Plāna līdzekļiem par Plāna pārvaldi	

Kopējo izdevumu koeficients (KIK) atspoguļo ieguldījumu plāna faktisko kopējo izdevumu (atlīdzība līdzekļu pārvaldītājam, līdzekļu turētājam un pārējie ieguldījumu plāna pārvaldes izdevumi) attiecību pret neto aktīvu vidējo vērtību gadā.

KIK (2017) = 0.80%

Papildu informācija par maksām atrodama ieguldījumu prospekta 7. lapaspusē, kas elektroniski pieejama www.pnbam.eu.

Līdzšinējās darbības rādītāji



Ieguldījumu plāna ienesīgumu aprēķina kā ieguldījumu plāna daļas vērtības izmaiņu pārskata gada laikā attiecību pret tās vērtību pārskata gada sākumā, izsakot to procentos, pieņemot, ka gadā ir 365 dienas.

Vēsturiskais ienesīgums negarantē Plāna ienesīgumu nākotnē.

Ieguldījumu vērtība var gan palielināties, gan samazināties, un pārvaldītājs nevar garantēt ieguldīto līdzekļu saglabāšanu.

Plāna darbība tika uzsākta 2003. gadā.

Praktiska informācija

Turētājbanka: AS Swedbank

Plāna dalībnieks ir tiesīgs reizi kalendāra gadā mainīt līdzekļu pārvaldītāju, kā arī divas reizes kalendāra gadā mainīt viena līdzekļu pārvaldītāja pārvaldītos plānus.

Fondēto pensiju shēmas dalībniekam, sasniedzot vecumu, kas dod tiesības saņemt vecuma pensiju, vai vēlāk, ir tiesības izvēlēties:

- 1) uzkrāto fondētās pensijas kapitālu pievienot nefondētam pensijas kapitālam un aprēķināt (pārrēķināt) vecuma pensiju saskaņā ar likumu "Par valsts pensijām" vai
- 2) par uzkrāto fondētās pensijas kapitālu iegādāties dzīvības apdrošināšanas (mūža pensijas) polisi.

Ja fondēto pensiju shēmas dalībnieks nomiris pirms vecuma pensijas pieprasīšanas viss fondētās pensijas kapitāls, kas reģistrēts līdz fondēto pensiju shēmas dalībnieka nāves dienai, tiek ieskaitīts valsts pensiju speciālajā budžetā un ņemts vērā, aprēķinot apgādnieka zaudējuma pensiju mirušā Plāna dalībnieka apgādībā bijušajiem ģimenes locekļiem saskaņā ar likumu "Par valsts pensijām".

Papildu informāciju par Plānu, Plāna prospektu, gada pārskatu, līdzekļu pārvaldītāja ziņojumu un citu svarīgu informāciju Plāna dalībnieks bez maksas var iegūt pēc sekojošas kontaktinformācijas:

Adrese: Rīga, Ernesta Birznieka - Upīša ielā 21

Telefons: 67011591

E-pasts: fondi@pnbam.eu

Mājas lapa: www.pnbam.eu

Uzraugošā institūcija: Finanšu un kapitāla tirgus komisija

Šis ieguldījumu plāns ir reģistrēts Latvijas Republikā un tā uzraudzību veic Finanšu un kapitāla tirgus komisija.

IPAS "PNB Asset Management" ir licencēta Latvijas Republikā, un to uzrauga Finanšu un kapitāla tirgus komisija. Šī dalībniekiem paredzētā pamatinformācija ir patiesa un publicēta 05.03.2019.