

Optimus aktīvā plāna 2004.gada 1. ceturkšņa pārskats

Investīciju mērķis un politika

Optimus aktīvais plāns (Plāns) īsteno aktīvu un dinamisku ieguldīšanas stratēģiju nolūkā nopelnīt lielāku pensijas kapitālu. Visaugstākais pieauguma potenciāls ilgtermiņā ir ieguldījumiem akcijās, tādēļ ievērojamu Plāna līdzekļu daļu (līdz 30%) ir paredzēts izvietot akcijās (galvenokārt ārvalstīs), bet ieguldījumiem procentu ienākuma vērtspapīros un banku depozītos jāpasargā Plāns no īstermiņa vērtības svārstībām. Ieguldījumi ārvalstīs tiks ģeogrāfiski sadalīti, uzsvāru liekot uz vadošajiem pasaules tirgiem.

Galvenie rādītāji

Daļas vērtība

Pārskata perioda sākumā (LVL): 1.0471168

Pārskata perioda beigās (LVL): 1.0615905

Ienesīgums

3 mēnešu (2004.gada 1. ceturksnī): 5.58%

6 mēnešu: 4.86%

12 mēnešu: 5.45%

Kopš Plāna darbības sākšanas dienas: 4.91%

Plāna aktīvu vērtība

Pārskata perioda sākumā (LVL): 2,066,449

Pārskata perioda beigās (LVL): 3,022,337

Pārvaldīšanas izmaksas - komisija pārvaldītājam un turētājbankai (LVL): 10,753

10 lielākie ieguldījumi

Depozīti Latvijas Unibankā 8.76%

Depozīti Hipotēku bankā 8.68%

Depozīti Māras bankā 7.93%

Depozīti bankā NORD/LB Latvija 7.89%

Depozīti Parekss bankā 7.04%

Nordic Investment bank obligācijas (25.07.07) 5.53%

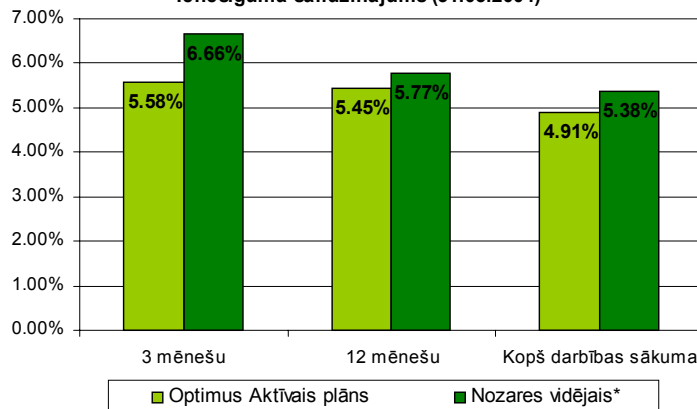
Latvijas valsts obligācijas (24.03.05) 5.00%

Latvijas valsts obligācijas (14.02.13) 4.87%

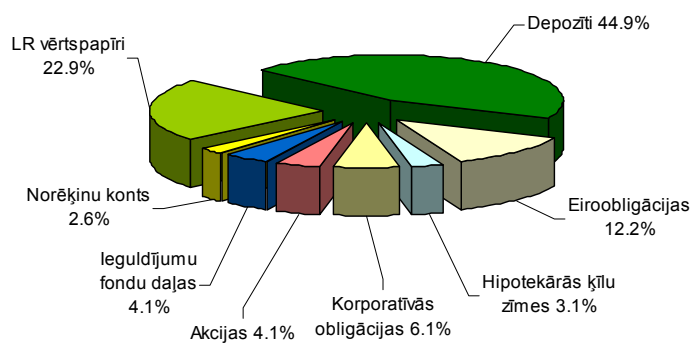
Depozīti Hansabankā 4.63%

Latvijas valsts obligācijas (29.08.06) 4.52%

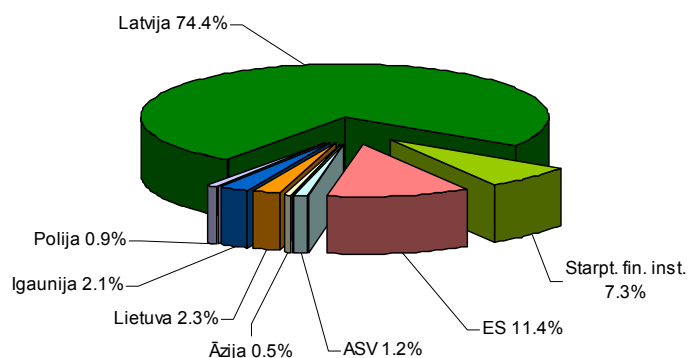
Ienesīguma salīdzinājums (31.03.2004)



Plāna ieguldījumu struktūra (31.03.2004)



Ieguldījumu ģeogrāfiskais sadalījums (31.03.2004)



*Valsts fondēto pensiju shēmas ieguldījumu plānu ar aktīvu ieguldījumu stratēģiju vidējais svērtais ienesīgums.

Optimus aktīvā plāna pārvaldnieka ziņojums

Plāna darbības rezultāti:

- ♦ Plāna ienesīgums no tā darbības sākuma ir 4.91% gadā. Ceturkšņa ienesīgums ir 5.58% gadā. Plāna ienesīguma rādītāji ir nedaudz zemāki par nozares vidējo rādītāju.
- ♦ Šajā ceturksnī ievērojami palielinājām akciju īpatsvaru Plāna portfelī. Svarīgākajos pasaules akciju tirgos pārskata periodā kopumā pieauguma nebija un tas neļāva Plānam uzrādīt augstākus ienesīguma rādītājus, taču šiem ieguldījumiem ir pieauguma potenciāls nākotnē. Ceturkšņa beigās akcijas un ieguldījumu fondi veidoja 8.2% no Plāna portfeļa.
- ♦ Ieguldījumi akcijās ir izvietoti dažādos reģionos, tādējādi panākot plašu diversifikāciju. Pārskata periodā pieauga Baltijas un Āzijas akciju tirgu indeksi, bet ASV un Eiropas akciju tirgus indeksi kopumā palika iepriekšējā līmenī vai nedaudz samazinājās.
- ♦ Pamatā ieguldījumi tika veikti latos, bet palielinājām arī ieguldījumu apjomu ārvalstīs. Paplašinājām ieguldījumu ģeogrāfiju - veicām ieguldījumus Austrālijas dolāros un Ungārijas forintos denominētos fiksēta ienākuma vērtspapīros ar augstu kredītreitingu. Ieguldījumi valūtās ir izvietoti dažādās valūtās, tādējādi pasargājot plānu no iespējamām zaudējumiem valūtu kursu svārstību ietekmē. Ieguldījumi ārvalstu valūtās veido 20.1% no Plāna portfeļa.
- ♦ Latvijas finanšu tirgū gada pirmajā ceturksnī kopumā bija novērojama īstermiņa latu procentu likmju pieaugums. Tam pamatā bija Latvijas Bankas 11.marta lēmums paaugstināt refinansēšanas likmi. Latvijas Banka paaugstināja arī swap un repo likmes, par kurām tā piedāvā latus komercbankām. Likmes tika palielinātas no 3% uz 3.5%, kas atsaucās uz RIGIBOR likmēm. Piemēram, 3 mēnešu un 6 mēnešu RIGIBOR likmes pārskata periodā pieauga attiecīgi no 4.16% un 4.28% līdz 4.50% un 4.54%.

- ♦ Valūtu tirgū EUR šajā ceturksnī nokritās par 1.8% attiecībā pret USD, bet tā kā Plāna ieguldījumi valūtās ir pietiekami diversificēti, valūtu kursu svārstības Plāna vērtību īpaši neietekmēja.
- ♦ Pārskata periodā Plāna aktīvu apjoms salīdzinājumā ar 2003.gada beigām ir pieaudzis par 46.3%. Ceturkšņa beigās Plāna aktīvi sasniedza 3.02 miljonus latu.

Investīciju vides prognoze:

- ♦ Pēc korekcijas ASV akciju tirgū pirmajā ceturksnī, tiek prognozēts, ka uzņēmumu peļņas rādītāju pieaugums varētu izraisīt jaunu akciju cenu kāpumu. S&P 500 uzņēmumiem gada pirmajā ceturksnī tiek prognozēts peļņas pieaugums par vidēji 17% gada izteiksmē.
- ♦ Savukārt labie marta nodarbinātības dati ir vairojuši prognozes par likmju paaugstināšanu ASV. Patlaban tiek prognozēts, ka tā varētu notikt jau augustā.
- ♦ Eirozonā ekonomikas pieaugumu bremzē stiprais eiro un vājais patērētāju pieprasījums, tādēļ visai reālas ir bāzes procentu likmes samazināšanas iespējas, kas ļautu risināt abus sāpīgos jautājumus. Eiropas Centrālās Bankas vadītāja izteikumi liecina, ka banka jau aprīļa sanāksmes laikā bija ļoti tuvu likmes samazinājumam.

2004.gada pārvaldīšanas stratēģija:

- ♦ Ieguldījumu īpatsvars akcijās 2.ceturkšņa laikā varētu tikt palielināts līdz 10% no Plāna portfeļa. Sagaidāms, ka vadošie pasaules akciju tirgus indeksi kopumā varētu pieaugt.
- ♦ Palielināsim ieguldījumus fiksēta ienākuma vērtspapīros ārvalstīs, izmantojot gan valdības, gan korporatīvos instrumentus. Pievilcīgāki šķiet Austrumeiropas valstu vērtspapīri, jo tiem ir salīdzinoši augstāks ienesīgums kā arī cenas pieauguma potenciāls nākotnē.

Tehniskā informācija:

Plāna nosaukums:	Optimus Aktīvais plāns
Pārvaldītāja nosaukums:	Optimus Fondi
Pārvaldnieks:	Normunds Igoļnieks
Turētājbanka:	Latvijas Unibanka
Plāna darbības sākums:	07.01.2003
Maksimālā atlīdzība par Plāna pārvaldi:	1.70%

Investīciju sabiedrība *Optimus Fondi*: Lāčplēša iela 75, Rīga, LV-1011;
Tālrunis: 7289535; Fakss: 7289619; www.optimus.lv, e-pasts: optimus@optimus.lv

Optimus Fondi ir ieguldījumu sabiedrība, kas pārvalda atklātā pensiju fonda *Unipensija* plānus *UNI-1* un *Eiropensija*, atvērto ieguldījumu fondu *Latu rezerves fonds*, slēgto ieguldījumu fondu *Nekustamā īpašuma fonds* un Valsts fondēto pensiju shēmas līdzekļu ieguldījumu plānus – *Optimus aktīvais plāns*, *Optimus sabalansētais plāns*, *Optimus Latvijas plāns* un *Optimus Eiropas plāns*.