

VALSTS FONDĒTO PENSIJU SHĒMAS LĪDZEKĻU IEGULDĪJUMU PLĀNS

“Sabalansētais ieguldījumu plāns DnB NORD 2”

Līdzekļu pārvaldītāja ziņojums par 2008. gada 4. ceturksni

Informācija par ieguldījumu plānu

Līdzekļu pārvaldītājs:	IPAS DnB NORD Fondi
Plāna pārvaldnieks:	Armands Ločmelis
Turētājbanka:	AS DnB NORD Banka
Darbības sākums:	01.03.2005.
Atlīdzība par pārvaldīšanu:	Maks. 1,48% gadā

Ieguldījumu politika

„Sabalansētais ieguldījumu plāns DnB NORD 2” īsteno sabalansētu ieguldījumu stratēģiju. Tā mērķis ir nodrošināt augstāku ilgtermiņa ienesīgumu ar relatīvi zemu riska pakāpi. Daļa līdzekļu (līdz 25%) tiek ieguldīti akciju tirgū, kurā līdzekļu vērtības pieauguma iespēja ilgtermiņā ir lielāka.

Darbības rādītāji

Ieguldījumu plāna daļas un plāna līdzekļu vērtība

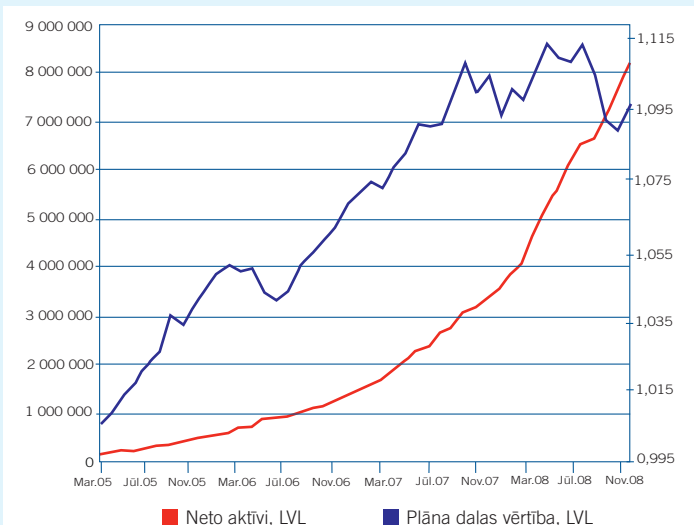
	30.09.2008.	31.12.2008.
Daļas vērtība, LVL	1,1059066	1,0962639
Aktīvu vērtība, LVL	6 576 331	8 122 688

Ieguldījumu plāna ienesīgums (pieaugums periodā)*

	3 mēn.	6 mēn.	12 mēn.	2 gadi**	3 gadi**	Kopš darbības sākuma**
Ieguldījumu plāns	-0,87%	-1,22%	-0,79%	1,33%	1,67%	2,42%
Nozares vidējais	-2,89%	-4,43%	-3,32%	0,21%	1,33%	

* - Līdzšinējais ienesīgums negarantē līdzīgu ienesīgumu nākotnē.
** - Aprēķināts gada izteiksmē, izmantojot ACT/365 konvenciju.

Ieguldījumu plāna daļas vērtība un neto aktīvi



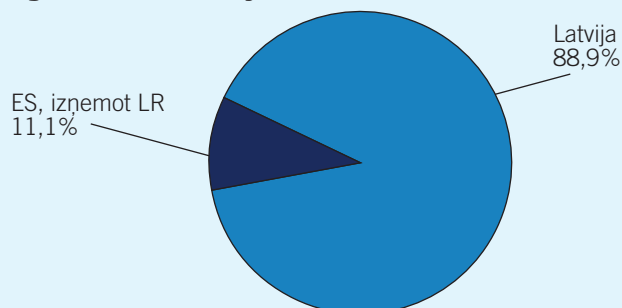
10 lielākie ieguldījumi

Ieguldījums	Dzēšanas datums	Īpatsvars, %
LR 12 mēnešu parādzīmes	05.06.2009	5,7%
Termiņnoguldījums Danske bankā		5,4%
LR 6 mēnešu parādzīmes	08.05.2009	5,3%
LR 12 mēnešu parādzīmes	09.01.2009	5,0%
LR 12 mēnešu parādzīmes	04.09.2009	4,7%
Termiņnoguldījums NORDEA bankā		3,8%
LHZB ķīlu zīmes	15.02.2011	3,5%
LR 12 mēnešu parādzīmes	06.11.2009	3,4%
LR 6 mēnešu parādzīmes	03.04.2009	3,0%
Termiņnoguldījums SEB bankā		3,0%

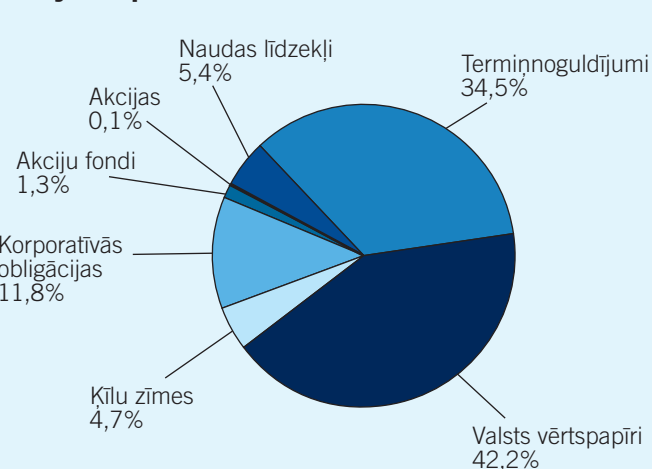
Pārvaldīšanas izmaksas

Izmaksas, kas tika segtas no ieguldījumu plāna aktīviem, pārskata ceturksnī veidoja LVL 27637, no tiem atlīdzība līdzekļu pārvaldītājam – LVL 24276 un atlīdzība turētājbankai (AS DnB NORD Banka) – LVL 3361.

Ģeogrāfiskais sadalījums



Sadalījums pēc aktīvu veidiem



Līdzekļu pārvaldītāja ziņojums

Ieguldījumu plāna darbība

„Sabalansētā ieguldījumu plāna DnB NORD 2” neto aktīvu vērtība 2008. gada 4. ceturksnī sasniedza 8,1 milj. latu. Plāna aktīvu pieaugumu sekmēja stabili Plāna darbības rādītāji, kas sasniegti, neskatoties uz svārstīgajiem un pat nelabvēlīgajiem finanšu tirgus apstākļiem, tādēļ arvien vairāk pensiju sistēmas dalībnieku izvēlējās DnB NORD ieguldījumu plānu. Plāna pārvaldnieks turpināja īstenot pārdomātu un plāna aktīvu lielumam piemērotu ieguldījumu politiku.

Plāna struktūrā tika veiktas izmaiņas atbilstoši mainīgajiem finanšu tirgus apstākļiem. Pārvaldnieks turpināja samazināt ieguldījumu īpatsvaru akciju instrumentos līdz pavisam minimālam apjomam (ceturkšņa laikā samazinājums no 4% līdz 1%). Salīdzinājumam – likumdošana paredz maksimālo ieguldījumu akcijās īpatsvaru 25% līmenī. Neliels ieguldījumu akcijās īpatsvars bija noteicošs faktors, lai tiktu saglabāta stabila Plāna vērtība.

Plāna aktīvi tika papildināti ar Latvijas valsts parādzīmēm latos. Šiem vērtspapīriem ir īss termiņš līdz dzēšanai, investīciju kategorijas kredītreitings un augstāks ienesīgums. Tika pārdotas dažu akciju un obligāciju fondu apliecības. Beidzās vairāku noguldījumu termiņš, kā arī termiņnoguldījumi bankās tika izvietoti no jauna, tomēr to īpatsvars samazinājās aktīvu pieauguma rezultātā. Veikto darījumu rezultātā plāna struktūrā ievērojami palielinājās Latvijas valsts obligāciju īpatsvars (no 19% ceturkšņa sākumā līdz 42% gada beigās). Plānā ietilpstošo parāda vērtspapīru vidējais svērtais termiņš līdz dzēšanai samazinājās līdz 1,1 gadiem.

Ieguldījumu plāna ienesīgums 4. ceturksnī un visā gadā kopumā bija samazinājies, tomēr tas bija krietni labāks par nozares vidējo rādītāju, attiecīgi, Plānam –0,9% un –0,8% pret –2,9% un –3,3% vidēji nozarē. Plāna ienesīgums par garāku periodu (pēdējos 2 un 3 gados) arī ir augstāks kā vidēji nozarē. Tas liecina, ka Plāna pārvaldnieka īstenotā ieguldījumu stratēģija ir bijusi sekmīga un pārdomāta. Tā kā ieguldījumu plānu ienesīguma rādītāji ir svārstīgi, tie ir objektīvi salīdzināmi tikai ilgākā laika posmā.

Plāna attīstību ietekmējušās norises finanšu un kapitāla tirgū

- 2008. gada pēdējais ceturksnis iesākās reizē ar finanšu krīzes kulmināciju. Finanšu tirgos investori paniski atbrīvojās no riskantiem aktīviem. Akciju cenas vien šajā ceturksnī samazinājās vidēji par ceturto daļu. Finanšu krīzes padziļināšanās krasi samazināja ekonomikas attīstības tempu.

- Valdības un centrālās bankas īstenoja plašus finanšu tirgus un ekonomikas attīstību stimulējošus pasākumus. Vadošo valstu centrālās bankas vairākkārtīgi pazemināja procentu likmes (gan ASV FRS, gan ECB pazemināja procentu likmes 3 piegājienos), ietilpināja banku sistēmā papildus likviditāti, savukārt valdības ziņoja par apjomīgām finanšu sistēmas stabilizācijas un ekonomikas veicināšanas programmām.
- Finanšu tirgus apstākļi ceturkšņa laikā pakāpeniski stabilizējās un pat uzlabojās. Pozitīvi vērtējams naudas tirgus procentu likmju kritums eiro un ASV dolāriem par vidēji 2,3 – 2,6 procentu punktiem, kas lētākus padara arī aizņemtus kredītus. Tāpat samazinājās arī eiro valūtā denominēto korporatīvo parāda vērtspapīru procentu likmes, kas ļāva pelnīt uz šo vērtspapīru cenu pieauguma rēķina.
- Jaunattīstības valstīs finanšu krīze skāra vēl smagāk. Akciju cenas šeit krita straujāk nekā attīstītajās valstīs, arī šo valstu un uzņēmumu obligāciju cenas uzrādīja līdzīgu tendenci. Īpaši smagi krīze skāra tik atvērtas un mazas valstis kā Latvija. Latvijas valdība bija spiesta aizņemties no starptautiskajām institūcijām un ārvalstīm, kā arī pārņēmt vienu no lielākajām komercbankām. Tādēļ latu naudas tirgus, Latvijas valsts parāda vērtspapīru procentu likmes un banku piedāvātās termiņnoguldījumu procentu likmes pieauga.
- Tā kā akciju cenas krasi samazinājās, ienesīguma rādītāji aktīvajiem un sabalansētajiem ieguldījumu plāniem bija zemāki nekā konservatīvajiem plāniem.

Ieguldījumu plāna darbības prognoze

2009. gadā gaidāms pietiekami straujš Plāna aktīvu pieauguma temps. Iemaksu likme jeb daļa no bruto algas, kas tiek novirzīta pensiju 2. līmenim procentuāli no darba samaksas, 2009. gadā tiek saglabāta nemainīga – 8% līmenī.

Līdz ar Plāna aktīvu turpmāku pieaugumu plānots paplašināt ieguldījumu diversifikāciju, ietverot dažādus instrumentu veidus, valūtas un reģionus. Plāna līdzekļus plānots turpināt ieguldīt Latvijas emitentu obligācijās un Eirozonas valstīs emitētos kvalitatīvos vērtspapīros.

Īpašu uzmanību plānots pievērst pieaugušiem riskiem finanšu tirgū un ekonomikas attīstības tempu kritumam, tādējādi, Plāna līdzekļus ieguldot drošākos un kvalitatīvākos finanšu instrumentos, kuri var nodrošināt stabilu atdevi Plāna dalībniekiem. Akciju instrumentos plānots ieguldīt nelielu daļu no Plāna aktīviem, lai nepakļautu Plāna dalībnieku pensijas kapitālu pārlietu lielām svārstībām.