

INFORMĀCIJA PAR LĪDZEKĻU PĀRVALDĪTĀJU

Pārvaldošā sabiedrība: IPAS "Invalda Asset Management Latvia"
Juridiskā adrese: Mūkusalas iela 45/47, Rīga LV 1004, Latvija
Biroja adrese: Mūkusalas iela 45/47, Rīga LV 1004, Latvija
Dibināšanas datums: 1998.gada 1.septembris
Reģistrācijas Nr.: 40003408014
Licences VFPS līdzekļu pārvaldīšanai Nr.: Nr.06.03.02.09.100/45
Izdošanas datums: 2002.gada 1.novembris
Turētājbanka: AS "Akciju komercbanka "Baltikums""
Darbības sākums: 2003.gada 21.janvāris
Pārvaldīšanas maksimālās izmaksas gadā: 1.46%

Valdes priekšsēdētājs: Andrejs Martinovs
Plāna pārvaldnieks: Andrejs Martinovs

AR IEGULDĪJUMU PLĀNA PĀRVALDI SAISTĪTO TIESĪBU UN PIENĀKUMU APRAKSTS

Valde ir Sabiedrības izpildinstitūcija, kas pārvalda Sabiedrības mantu un rīkojas ar tās kapitālu atbilstoši likumu un statūtu noteikumiem un akcionāru pilnsapulču norādījumiem.

Sabiedrības valde ieceļ katram ieguldījumu plānam pārvaldnieku, kurš rīkojas ar pārvaldāmā ieguldījumu plāna mantu un atbild par ieguldījumu plāna darbību saskaņā ar ieguldījumu plāna prospektu un Sabiedrības statūtiem. Ieguldījumu plāna pārvaldnieks drīkst strādāt tikai vienā ieguldījumu sabiedrībā.

IEGULDĪJUMU PLĀNA GALVENIE DARBĪBAS RĀDĪTĀJI

ieguldījumu plāna daļas vērtības izmaiņas

Daļas vērtība, LVL			
30.09.2008	31.12.2008	31.03.2009	30.06.2009
1.2234231	1,2139937	1,2671336	1,2893798

ieguldījumu plāna ienesīgums 30.06.2009

Ienesīgums %			
6 mēneši	12 mēneši	24 mēneši*	No darbības sākuma*
6,21	5,63	5,73	4,02

ieguldījumu plāna aktīvu izmaiņas

Ieguldījumu plāna aktīvu vērtība, LVL			
30.09.2008	31.12.2008	31.03.2009	30.06.2009
2 265 543,45	2 543 513,43	2 770 240,18	2 852 936,85

ieguldījumu plāna neto aktīvu izmaiņas

Ieguldījumu plāna neto aktīvu vērtība, LVL			
30.09.2008	31.12.2008	31.03.2009	30.06.2009
2 262 209,91	2 539 430,61	2 777 214,95	2 847 054,27

* - ienesīgums gada procentos

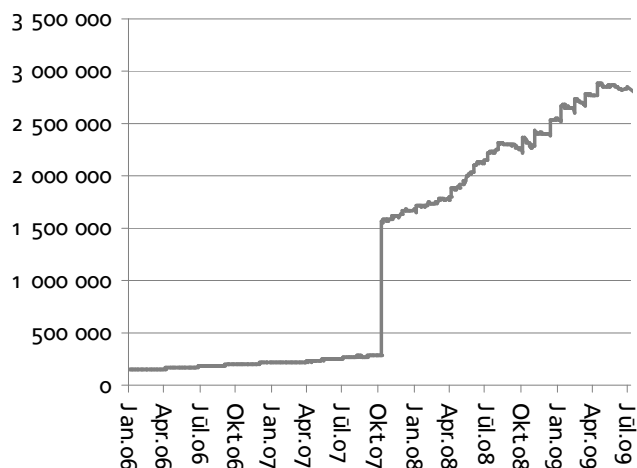
PĀRVALDĪTĀJA ZIŅOJUMS

Otrais 2009. gada ceturksnis turpināja būt samērā labvēlīgs „Invalda Konservatīvā ieguldījumu plāna” ieguldījumu portfelim. Lai arī runas par recesijas pārvarēšanu tuvākajā laikā joprojām nebija aktuālas, tomēr atsevišķi makroekonomikas dati uzrādīja pozitīvas tendences visos trijos ceturkšņos, kas pasaules finanšu tirgos lika pamatus spekulācijām ka recesijas zemākais punkts tiks sasniegts jau pavisam drīz. Šīs spekulācijas tad arī turpināja veicināt riska apetīti gandrīz visos pasaules finanšu tirgos. Tajā pašā laikā Latvijas naudas tirgū varēja novērot kārtējo satricinājumu. Ja vēl pārskata perioda sākumā vienas nakts RIGIBOR latu likme bija 2,78%, tad jau uz perioda beigām tika sasniegts jauns pēdējo divpadsmit gadu rekords likmei sasniedzot 33,00% atzīmi. Tomēr pašas perioda beigās spriedze mazinājās un likme periodu nobeidza pie 11,00% atzīmes. Arī ilgāka termiņa RIGIBOR likmes turpināja pieaugt sasniedzot jaunus rekordus, tomēr arī tās samazinoties spriedzei, uz perioda beigām spēja nostabilizēties nedaudz zemākos līmeņos. Eiropā pārskata periodā turpinoties negatīvajam ekonomikas tendencēm Eiropas Centrālā banka turpināja samazināt procentu likmes, divos piegājienos samazinot likmi līdz 1,00% pretstatā 1,50% perioda sākumā. Ievērojamas svārstības, kuras ietekmēja arī plāna ceturkšņa rezultātus, varēja novērot korporatīvo parāda vērtspapīru tirgos. Tirgus indekss „JP Morgan Emerging Markets Bond Index Global spread”, kas atspoguļo kredīta riska prēmiju starp ASV valsts obligācijām un attīstības tirgu parāda vērtspapīriem otrajā ceturksnī samazinājās par 220,66 bāzes punktiem līdz 432,98 punktiem. Ieguldījumu plāna ienesīgums trešā ceturkšņa laikā sasniedza 1,98%, kas ir virs vidējā starp ieguldījumu plāniem ar konservatīvu ieguldījumu politiku. Pārskata periodā ieguldījumu plāna aktīvi pieauga par 2,51%.

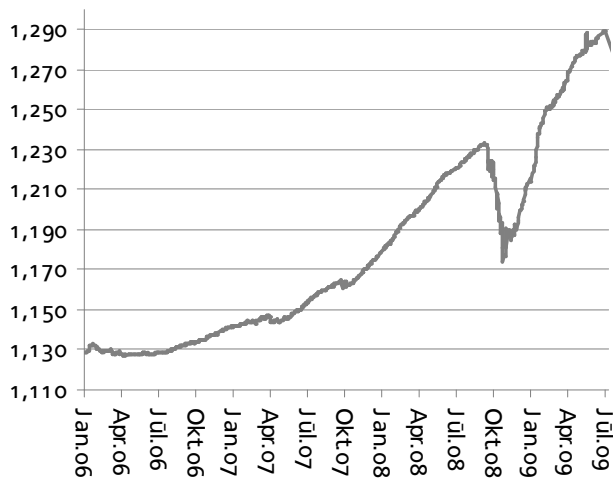
IEGULDĪJUMU PLĀNA IEGULDĪJUMU POLITIKA

Ieguldījumu plānam ir noteikta konservatīva ieguldījumu politika. Ieguldījumu plāna līdzekļi tiek ieguldīti Eiropas Savienības dalībvalstu un Eiropas ekonomiskās zonas valstu ar augstu kredītreitingu valdību un starptautisku finanšu institūciju un komercsabiedrību emitētos parāda vērtspapīros, kā arī banku termiņnoguldījumos, kas nodrošina šī ieguldījumu plāna investīciju stabilitāti.

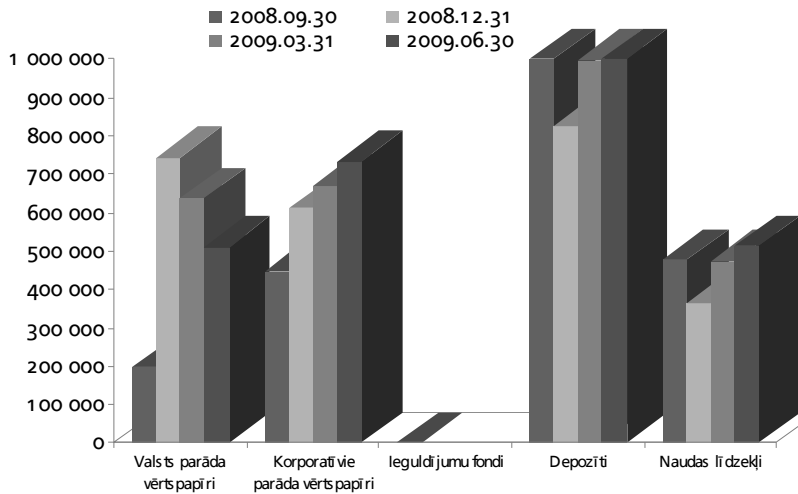
Ieguldījumu plāna līdzekļu vērtības izmaiņas, LVL



Ieguldījumu plāna daļas vērtības izmaiņas, LVL



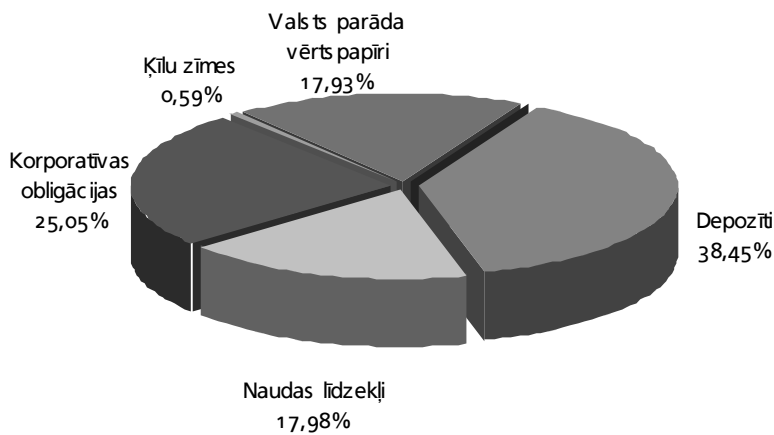
Ieguldījumu plāna ieguldījumu portfeļa struktūras izmaiņas, LVL



Ieguldījumu plāna lielākie ieguldījumi

Ieguldījums	Īpatsvars ieguldījumu plāna aktīvos
Terminnoguldījums Danske Banka	5.31%
Terminnoguldījums SEB Banka	4.73%
GAZ Capital eiroobligācijas	4.56%
Terminnoguldījums Nordea	4.28%
Lietuvas valsts obligācijas 22.06.2014	4.09%
Rumānijas valsts obligācijas 02.07.2010	3.81%
Terminnoguldījums DnB Nord	3.80%
Vācijas valsts obligācijas 12.03.2010	3.79%
CEZ Finance eiroobligācijas	3.50%
Polijas valsts obligācijas 22.03.2010	3.04%

Ieguldījumu plāna ieguldījumu portfeļa struktūra



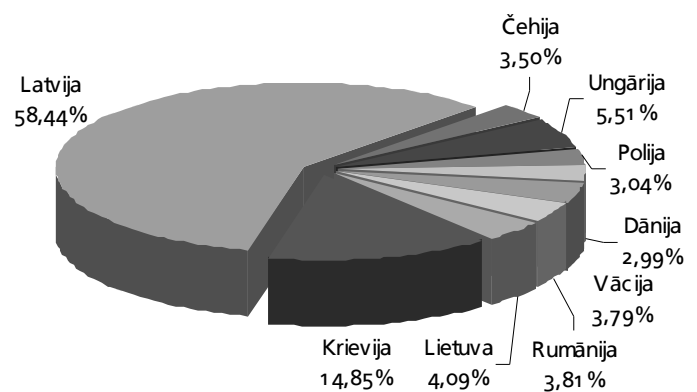
IEGULDĪJUMU PLĀNA IZMAKSAS

Izmaksu veids	Izmaksu apjoms, LVL
Līdzekļu pārvaldītājs	7 802
Turētājbanka	1 135
Citi	1 463
KOPĀ	10 400

IEGULDĪJUMU PLĀNA IEGULDĪJUMU VĒRTĪBAS PIEAUGUMS

Pozīcijas nosaukums	Apjoms, LVL
IEŅĀKUMI	
Procentu ienākumi par prasībām pret kredītiestādēm	27 649
Procentu ienākumi par parāda vērtspapīriem	40 567
KOPĀ IEŅĀKUMI	68 734
IZDEVUMI	(10 400)
Realizētais ieguldījumu vērtības pieaugums	(426)
Nerealizētais ieguldījumu vērtības pieaugums	(8 641)
Ieguldījumu rezultātā gūtais neto aktīvu pieaugums	49 267

Ieguldījumu plāna ieguldījumu portfeļa struktūra pēc ģeogrāfiskā sadalījuma.



IPAS "Invalda Asset Management Latvia"
valdes priekšsēdētājs
Andrejs Martinovs

"Invalda Konservatīvais ieguldījumu plāns"
plāna pārvaldnieks
Andrejs Martinovs