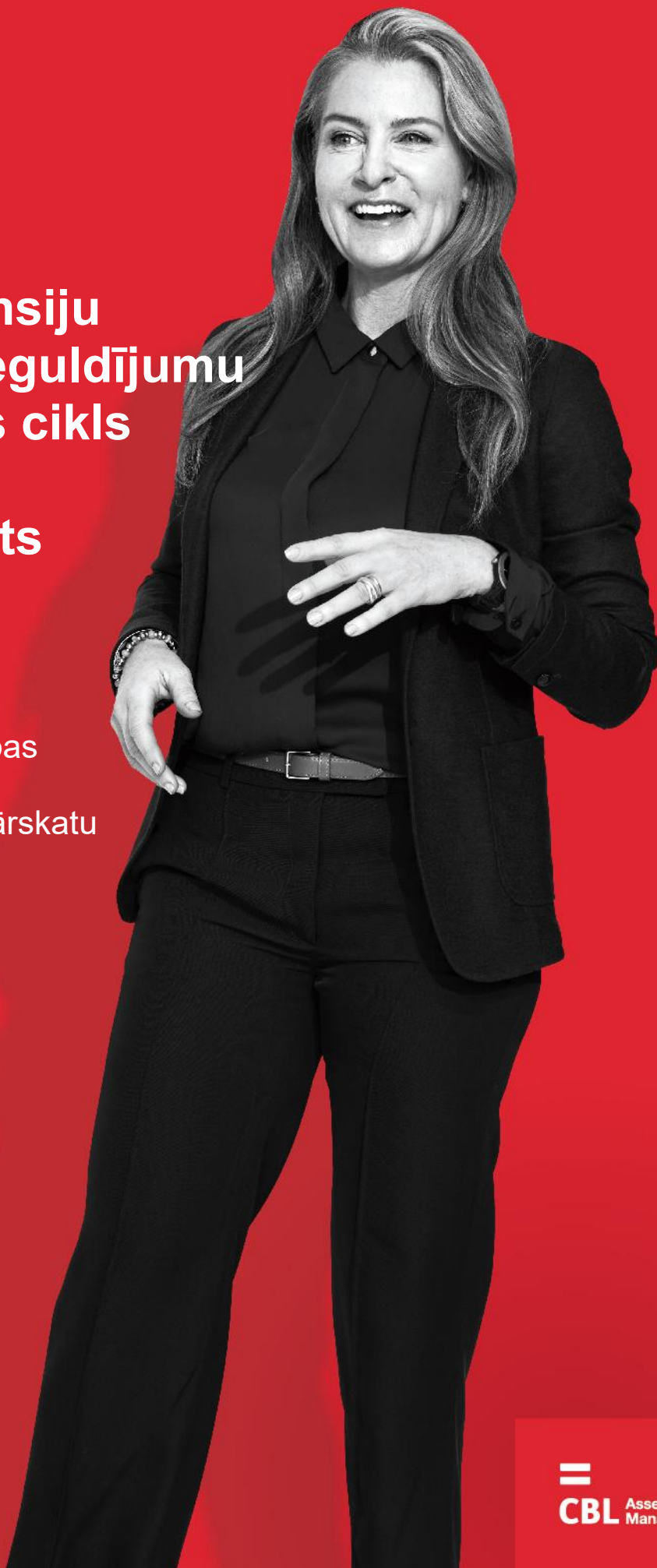


**Valsts fondēto pensiju
shēmas līdzekļu ieguldījumu
plāna “CBL dzīves cikls
Millennials”
2021. gada pārskats**

Sagatavots saskaņā ar Eiropas
Savienības apstiprinātajiem
Starptautiskajiem Finanšu pārskatu
standartiem

Rīga, 2022



SATURA RĀDĪTĀJS

Informācija par ieguldījumu plānu	3
Līdzekļu pārvaldītāja ziņojums	4
Ziņojums par iesaistīšanās politikas īstenošanu	6
Paziņojums par ieguldījumu pārvaldes sabiedrības valdes atbildību	7
Turētājbankas ziņojums	8
Finanšu pārskati:	
Aktīvu un saistību pārskats	9
Ienākumu un izdevumu pārskats	10
Neto aktīvu kustības pārskats	11
Naudas plūsmas pārskats	12
Finanšu pārskatu pielikumi	13
Revidentu ziņojums	26

INFORMĀCIJA PAR IEGULDĪJUMU PLĀNU

Plāna nosaukums:

“CBL dzīves cikla plāns Millennials”

Plāna veids:

Valsts fondēto pensiju shēmas līdzekļu ieguldījumu plāns

Plāna darbības uzsākšanas datums:

2018. gada 21. maijs

Ieguldījumu pārvaldes sabiedrības nosaukums:

“CBL Asset Management” IPAS

Ieguldījumu pārvaldes sabiedrības juridiskā adrese:

Republikas laukums 2a, Rīga, LV-1010, Latvija

Ieguldījumu pārvaldes sabiedrības reģistrācijas numurs:

40003577500

Licences ieguldījumu pārvaldes sabiedrības darbībai numurs:

06.03.07.098/367

Licences izsniegšanas datums:

2002. gada 15. februāris

Licences Valsts fondēto pensiju shēmas līdzekļu

pārvaldīšanai numurs:

06.03.09.098/284

Licences izsniegšanas datums:

2002. gada 20. septembris

Plāna līdzekļu turētājbankas nosaukums:

“Citadele banka” AS

Plāna līdzekļu turētājbankas juridiskā adrese:

Republikas laukums 2a, Rīga, LV-1010, Latvija

Plāna līdzekļu turētājbankas reģistrācijas numurs:

40103303559

Ieguldījumu pārvaldes sabiedrības padomes un valdes locekļu vārds, uzvārds, ieņemamais amats:

Ieguldījumu pārvaldes sabiedrības padome:

Padomes priekšsēdētājs – Vaidas Žagūnis – iecelts 03.08.2021.

Padomes priekšsēdētājs – Vladimirs Ivanovs – atbrīvots 03.08.2021.

Padomes priekšsēdētāja vietnieks – Vladimirs Ivanovs – iecelts 03.08.2021.

Padomes priekšsēdētāja vietnieks – Vaidas Žagūnis – atbrīvots 03.08.2021.

Padomes loceklis - Magnus Blohmé – iecelts – 03.08.2021.

Padomes loceklis - Peter Meier – atbrīvots - 03.08.2021.

Ieguldījumu pārvaldes sabiedrības valde:

Valdes priekšsēdētājs – Kārlis Purgailis.

Valdes loceklis – Zigurds Vaikulis

Valdes loceklis – Andris Kotāns

Valdes locekle Lolita Sičeva

Ar ieguldījumu plāna pārvaldi saistītās tiesības un pienākumi:

Padomes un valdes locekļi veic visus Latvijas Republikas normatīvajos aktos un ieguldījumu pārvaldes sabiedrības Statūtos paredzētos padomes un valdes locekļu pienākumus.

Plāna pārvaldnieku (Investīciju komitejas locekļu) vārds, uzvārds:

Zigurds Vaikulis

Andris Kotāns

Ar ieguldījumu plāna pārvaldi saistītās tiesības un pienākumi:

Plāna pārvaldnieki veic visus Latvijas Republikas normatīvajos aktos, ieguldījumu pārvaldes sabiedrības statūtos un Plāna prospektā paredzētos Plāna pārvaldnieka pienākumus.

Revidents:

KPMG Baltics SIA

Vesetas iela 7

Rīga, LV-1013

Licences Nr. 55

LĪDZEKĻU PĀRVALDĪTĀJA ZIŅOJUMS

Valsts fondēto pensiju shēmas ieguldījumu plāna “CBL dzīves cikla plāns Millennials” (turpmāk tekstā – Plāns) līdzekļu pārvaldītājs ir ieguldījumu pārvaldes akciju sabiedrība “CBL Asset Management” ar juridisko adresi Republikas laukums 2a, Rīga, LV-1010 (turpmāk tekstā – Sabiedrība). Sabiedrība dibināta 2002. gada 11. janvārī ar reģistrācijas numuru 40003577500. Sabiedrības valsts fondēto pensiju shēmas līdzekļu pārvaldīšanas licences numurs ir 06.03.09.098/284 (licences izsniegšanas datums 2002. gada 20. septembris).

Plāna neto aktīvu apjoms pārskata periodā pieauga par 17,701,628 eiro un gada beigās sasniedza 33,421,753 eiro. Bruto aktīvi uz 2021. gada 31. decembri veidoja 33,435,133 eiro. Salīdzinot ar 2020. gada beigām, Plāna dalībnieku skaits palielinājies par 4,216 dalībniekiem, sasniedzot 9,186 privātpersonas. Plāna vienas daļas vērtība gada beigās ir 1.2586245 eiro, savukārt ienesīgums par 2021. gadu bija 7.95%.

Pasaule arī visu 2021. gadu pavadīja pandēmijas ēnā, tomēr globālā ekonomika katru nākamo vīrusa vilni pārļauda arvien vieglāk. Pateicoties masīviem fiskāliem un monetārajiem stimuliem, pasaules ekonomikas atkopšanās no pandēmijas izraisītā šoka noritēja rekordaugstos tempos. Daudzas pasaules valstis jau 2021. gada laikā spēja sasniegt un pat pārsniegt pirms-vīrusa ekonomikas izlaides apjomus, nodrošinot salīdzinoši veselīgu izaugsmes bāzi arī nākamajam gadam. Zemi bezdarba līmeņi un noturīgi algu pieaugumi uzturēja karstu darba tirgu Rietumvalstīs, mājsaimniecības un uzņēmumi brīvi aizņēmas bankās un tirgos un aktīvi tērēja. Ražošanas sektors, strādājot uz pilnu jaudu, nespēja tikt līdzī šim tērēšanas drudzim, un ražošanas un piegādes ķēdes turējās nospriegotas visu aizvadīto gadu. Ražotāju un patēriņa cenu kāpums gada laikā turpināja uzņemt apgriezienus, un inflācija 2021. gada nogalē sasniedza vairāku gadu desmitu rekordus. Ja gada pirmajā pusē inflācijas paātrinājumu lielākoties noteica resursu cenu kāpums pēc krituma pandēmijas sākumposmā, tad gada otrajā pusē cenu spiediens kļuva visaptverošs un spēcīgs, fiskālo un monetāro stimulu “pārbarots” pieprasījums uzrāva uz augšu arī pamatinflāciju.

2021. gada otrajā pusē inflācija kļuva par politiska līmeņa problēmu un Centrālās Bankas vairs nevarēja palikt malā. Gada laikā ASV Federālo rezervju sistēma dramatiski mainīja savu skatījumu uz inflācijas noturību un nepieciešamo monetāro kursu. Vēl 2020. gada beigās FRS paredzēja, ka bāzes likmes ASV paliks tuvu nulles apgabalam vismaz līdz 2023. gada beigām. Pēc gada, FRS savās prognozēs jau paredzēja astoņas bāzes likmju pacelšanas trīs gadu laikā, sagaidot kā 2024. gada beigās bāzes likme ASV pārsniegs 2% apgabalu. FRS paziņoja arī par plāniem sāk mazināt savu gandrīz 9 triljonu USD bilanci, kura kopš pandēmijas sākuma izauga vairāk kā divas reizes. Atšķirībā no FRS, Eiropas Centrālā banka arī visu 2021. gadu turpināja turēties pretim daudzajām ekonomikas un finanšu tirgus indikācijām, kas pieprasīja mazāk vaļīgu monetāro politiku arī Eirozonā.

Līdz ar inflāciju turpināja kāpt bāzes likmju prognozes ASV un Eirozonā, kam līdzī auga arī valdību obligāciju ienesīgumi. Tas būtiski ietekmēja obligāciju segmenta rezultātus 2021. gada laikā, turklāt drošāki obligāciju segmenti uzrādīja ievērojami sliktāku sniegumu. Aizvadītajā periodā ASV valdības obligācijas reģistrēja pirmo negatīvo rezultātu kopš 2013. gada. Savukārt spekulatīva reitings obligācijas ASV un Eiropā turpināja nest peļņu, pateicoties riska prēmiju kritumam, un gadu noslēdza ar vidēji 3-4% pieaugumu eiro hedžētā izteiksmē. Akciju cenu visaptverošs kāpums, kas aizsākās 2020. gada pavasarī, Rietumvalstīs nerimās arī visu 2021. gadu. Kaut arī svārstīgums akciju tirgos gada pēdējos mēnešos pastiprinājās, tas netraucēja Rietumvalstu akciju tirgiem gadu noslēgt ar jauniem cenu rekordiem, un gada laikā uzrādīt vidēji 23% pieaugumu eiro hedžētā izteiksmē. Tajā pašā laikā, attīstības valstu tirgi būtiski atpalika, reģistrējot nelielu kritumu gada laikā. Lielāku negatīvu ietekmi uz attīstības valstu tirgus sniegumu pērn atstāja notikumi Ķīnas nekustamā īpašuma tirgū un Ķīnas valdības tiešā iejaukšanās atsevišķo ekonomikas sektoru darbībā. Ņemot vērā agresīvāku FRS nostāju salīdzinājumā ar ECB, dolārs gada laikā nostiprinājās pret eiro par 7%.

2022. gads iesācies ar straujo etalonlikmju pieaugumu Rietumvalstīs un korekciju pasaules akciju tirgos. Relatīvi straujāk cenas sarukušas akciju tirgus segmentos, kuri iepriekšējo divu gadu laikā uzrādīja vislielāko cenu pieaugumu. Starp galvenajiem riskiem pozitīvai finanšu tirgus atdevei nākotnē varētu būt noturīgāka un augstāka inflācija nekā patlaban prognozēts. Tas varētu piespiest Centrālās bankas rīkoties vēl agresīvāk, monetārai politikai kļūstot izteikti ierobežojošai. Tas savukārt varētu ne tikai turpināt nomākt obligāciju segmentu rezultātus, bet arī mudināt tālāk uz leju pārvērtēt akciju segmentu novērtējumus. Gadījumā, ja stingrākas monetārās politikas rezultātā ekonomikas aktivitāte sāks strauji bremsēties, tas varētu negatīvi ietekmēt arī uzņēmumu peļņas rādītājus, uzliekot vēl lielāku spiedienu uz akciju cenām. No pozitīvās puses, kopš gada sākuma jau notikusi korekcija tirgū ir uzlabojusi akciju tirgus novērtējumus un nākotnes atdeves potenciālu obligāciju segmentiem. Pie nosacījuma, ka biznesa vide saglabāsies relatīvi atbalstoša, tas varētu atjaunot investoru interesi par ieguldījumiem riska aktīvos.

Plānā esošie līdzekļi pārsvarā tiek ieguldīti ieguldījumu fondos. Pārskata perioda beigās obligāciju fondos ieguldīti 32.38% no Plāna neto aktīviem, kas ir par 2.71 procenta punktiem vairāk nekā gada sākumā. Akciju ieguldījumu fondu veidotā daļa Plānā palielinājusies līdz 63.17% no 54.70%. Brīvo līdzekļu īpatsvars Plānā 2021. gada beigās ir tikmēr samazinājies līdz 4.49%. Visi plāna ieguldījumi ir denominēti eiro valūtā.

Kopējās pārvaldīšanas izmaksas pārskata periodā bija 122,966 eiro (0.48% no ieguldījumu plāna vidējiem aktīviem), kas nepārsniedz prospektā noteikto 0.48% maksimālo apmēru. Atlīdzība ieguldījumu pārvaldes sabiedrībai sastādīja 102,472 eiro, atlīdzība Turētājbankai – 20,494 eiro.

Kopš pārskata gada beigām līdz tā apstiprināšanas dienai svarīgi notikumi, kas būtiski ietekmētu Plāna finansiālo stāvokli, nav notikuši.

Laika posmā pēc pārskata gada pēdējā dienas notikusi strauja ģeopolitiskās spriedzes eskalācija Austrumeiropā, kas februāra otrajā pusē pārauga Krievijas iebrukumā Ukrainā. Šī pārskata tapšanas brīdī Ukrainā turpinās karadarbība, situācijas de-eskalācijas pazīmes nav novērojamas, neskaidrība ir milzīga. Taču jau šobrīd iespējams paredzēt, ka notikumi Ukrainā un ap to (pret Krieviju vērstās sankcijas, energoresursu cenu jau notikušie un nākotnē iespējamie tālākie kāpumi un tml.) atstās negatīvu ietekmi uz pasaules ekonomikas izaugsmes tempiem, uzturēs paaugstinātu svārstīgumu finanšu tirgos un nelabvēlīgi ietekmēs investoru noskaņojumu.

2022. gadā Pārvaldītājs turpinās ieguldīt līdzekļus dažādos reģionos un aktīvu klasēs ar mērķi veidot potenciālās atdeves un riska ziņā sabalansētu ieguldījumu portfeli. Lai ieguldījumu struktūru pielāgotu atbilstoši esošās un sagaidāmās situācijas novērtējumam, galvenokārt tiks veiktas izmaiņas akciju fondu ieguldījumu īpatsvarā. Daļu ieguldījumu joprojām veidos arī vērtspapīri ar fiksētu ienesīgumu, galvenokārt, tādi, kas sevī ietver noteiktu riska komponenti ar atbilstošu riska prēmiju.

Ieguldījumu pārvaldes sabiedrības Valdes vārdā:

Kārlis Purgailis
Valdes priekšsēdētājs

Rīgā, 2022. gada 30. martā

*Šis vadības ziņojums ir parakstīts ar drošu elektronisko parakstu un satur laika zīmogu.

ZIŅOJUMS PAR IESAISTĪŠANĀS POLITIKAS ĪSTENOŠANU

Līdzekļu pārvaldītājs iesaistās uzņēmumu, kuros veikti Plāna līdzekļu ieguldījumi, pārvaldībā, izmantojot savas balsošanas tiesības, jo sevišķi gadījumos, ja Plānam piederošo balsstiesību apjoms ir vismaz 5% apjomā no kopējā balsu skaita.

Pārskata periodā Līdzekļu pārvaldītājs nav realizējis iesaistīšanās pasākumus, izmantojot balsošanas tiesības akcionāru un/vai obligacionāru pilnsapulcēs.

Ieguldījumu pārvaldes sabiedrības Valdes vārdā:

Kārlis Purgailis
Valdes priekšsēdētājs

Zigurds Vaikulis
Ieguldījumu Plāna pārvaldnieks

Andris Kotāns
Ieguldījumu Plāna pārvaldnieks

Rīgā, 2022. gada 30. martā

*Šis vadības ziņojums ir parakstīts ar drošu elektronisko parakstu un satur laika zīmogu.

PAZIŅOJUMS PAR IEGULDĪJUMU PĀRVALDES SABIEDRĪBAS VALDES ATBILDĪBU

Ieguldījumu pārvaldes sabiedrības (turpmāk tekstā – Sabiedrība) valde ir atbildīga par ieguldījumu plāna “CBL dzīves cikla plāns Millennials” (turpmāk tekstā – Plāns) finanšu pārskatu sagatavošanu.

Finanšu pārskati, kas atspoguļoti no 9. līdz 25. lapai, ir sagatavoti, pamatojoties uz attaisnojuma dokumentiem, un sniedz patiesu priekšstatu par Plāna finansiālo stāvokli 2021. gada 31. decembrī un darbības rezultātu par 2021. gadu.

Iepriekš minētie finanšu pārskati ir sagatavoti saskaņā ar Eiropas Savienības apstiprinātajiem Starptautiskajiem finanšu pārskatu sagatavošanas standartiem kā noteikts Finanšu un kapitāla tirgus komisijas (FKTK) noteikumos par “Valsts fondēto pensiju shēmas līdzekļu pārvaldīšanas pārskatu sagatavošanu” un, pamatojoties uz uzņēmējdarbības turpināšanas principu. Pārskata periodā ir konsekventi izmantotas atbilstošas uzskaites metodes. Finanšu pārskatu sagatavošanas gaitā vadības pieņemtie lēmumi un izdarītie novērtējumi ir bijuši piesardzīgi un pamatoti.

Sabiedrības valde ir atbildīga par atbilstošas uzskaites sistēmas nodrošināšanu “CBL dzīves cikla plāns Millennials” aktīvu saglabāšanu, kā arī krāpšanas un citu negodīgu darbību atklāšanu un novēršanu. Valde ir arī atbildīga par Latvijas Republikas likuma “Par ieguldījumu pārvaldes sabiedrībām”, Finanšu un kapitāla tirgus komisijas (FKTK) noteikumu un citu LR likumdošanas prasību izpildi.

Ieguldījumu pārvaldes sabiedrības Valdes vārdā:

Kārlis Purgailis
Valdes priekšsēdētājs

Zigurds Vaikulis
Ieguldījumu Plāna pārvaldnieks

Andris Kotāns
Ieguldījumu Plāna pārvaldnieks

Rīgā, 2022. gada 30. martā

*Šis vadības ziņojums ir parakstīts ar drošu elektronisko parakstu un satur laika zīmogu.

DATUMU SKATĪT DOKUMENTA PARAKSTA LAIKA ZĪMOGĀ

TURĒTĀJBANKAS ZIŅOJUMS

par laika periodu no 2021. gada 01. janvāra līdz 2021. gada 01. decembrim

Valsts fondēto pensiju shēmas līdzekļu ieguldījumu plāns "CBL dzīves cikla plāns Millennials"

Saskaņā ar turētājbankas līgumu, kas noslēgts 2017. gada 8. decembrī (turpmāk tekstā – Turētājbankas līgums), Valsts fondēto pensiju likumu un citiem uz Turētājbanku attiecināmiem tiesību aktiem (turpmāk tekstā – Tiesību akti), akciju sabiedrība "Citadele banka", reģistrēta Latvijas Republikas Uzņēmumu reģistra komercreģistrā 2010. gada 30. jūnijā ar vienoto reģistrācijas Nr. 40103303559, juridiskā adrese: Republikas laukums 2A, Rīga, (turpmāk tekstā – Turētājbanka) pilda turētājbankas pienākumus "CBL Asset Management" IPAS (turpmāk tekstā – Sabiedrība) pārvaldītajam valsts fondēto pensiju shēmas līdzekļu ieguldījumu plānam "CBL dzīves cikla plāns Millennials" (turpmāk tekstā - Plāns).

Turētājbanka ir atbildīga par tai piemērojamo Tiesību aktu prasību un Turētājbankas līguma izpildi. Turētājbankas galvenie pienākumi ir sekojoši:

- turēt Plāna līdzekļus saskaņā ar Tiesību aktu prasībām un Turētājbankas līgumu;
- nodrošināt Plāna kontu apkalpošanu, Sabiedrības rīkojumu pieņemšanu un izpildi, kā arī norēķinu veikšanu saskaņā ar Tiesību aktu prasībām un Turētājbankas līgumu;
- sekot Sabiedrības veiktās Plāna līdzekļu vērtības un Plāna daļas vērtības noteikšanas atbilstībai Tiesību aktiem.

Nemot vērā Turētājbankas rīcībā esošās ziņas, ko sniegusi Sabiedrība, Turētājbanka uzskata, ka laika periodā no 2021. gada 01. janvāra līdz 2021. gada 31. decembrim:

- Plāna līdzekļu turēšana atbilst Valsts fondēto pensiju likuma prasībām;
- Plāna līdzekļu vērtības aprēķināšana tiek veikta atbilstoši Finanšu un kapitāla tirgus komisijas normatīvo noteikumu "Valsts fondēto pensiju shēmas ieguldījumu plānu gada pārskata sagatavošanas normatīvie noteikumi", Valsts fondēto pensiju likuma un Plāna prospekta prasībām;
- Sabiedrības iesniegtie rīkojumi attiecībā uz darījumiem ar Plāna līdzekļiem atbilst Valsts fondēto pensiju likuma, Plāna prospekta, starp Valsts sociālās apdrošināšanas aģentūru un Sabiedrību noslēgtā pārvaldīšanas līguma un Turētājbankas līguma prasībām.

Valdes priekšsēdētājs

Valters Ābele

ŠIS DOKUMENTS IR ELEKTRONISKI PARAKSTĪTS AR DROŠU ELEKTRONISKO PARAKSTU UN SATUR LAIKA ZĪMOGU

AKTĪVU UN SAISTĪBU PĀRSKATS

	Pielikums	<u>31.12.2021.</u>	<u>31.12.2020.</u>
Aktīvi			
Prasības uz pieprasījumu pret kredītiestādēm	3	1,501,523	2,463,799
Finanšu aktīvi, kas novērtēti patiesajā vērtībā ar atspoguļojumu peļņas vai zaudējumu aprēķinā			
Ieguldījumu fondu ieguldījumu apliecības un tiem pielīdzināmie vērtspapīri	4	<u>31,933,610</u>	<u>13,262,828</u>
Kopā aktīvi		<u>33,435,133</u>	<u>15,726,627</u>
Saistības			
Uzkrātie izdevumi	5	<u>(13,380)</u>	<u>(6,502)</u>
Kopā saistības		<u>(13,380)</u>	<u>(6,502)</u>
Neto aktīvi		<u>33,421,753</u>	<u>15,720,125</u>

Pielikumi no 13. lpp līdz 25. lpp ir šī finanšu pārskata neatņemama sastāvdaļa.

Ieguldījumu pārvaldes sabiedrības Valdes vārdā:

Kārlis Purgailis
Valdes priekšsēdētājs

Rīgā, 2022. gada 30. martā

*Šis vadības ziņojums ir parakstīts ar drošu elektronisko parakstu un satur laika zīmogu.

**“CBL dzīves cikls Millennials”
2021. gada pārskats**

IENĀKUMU UN IZDEVUMU PĀRSKATS

	Pielikums	<u>31.12.2021.</u>	<u>31.12.2020.</u>
Pārskata perioda izdevumi			
Procentu izdevumi		(6,612)	(2,591)
Atlīdzība līdzekļu pārvaldītājam		(102,472)	(44,910)
Atlīdzība turētājbankai		(20,494)	(8,554)
Kopā izdevumi		<u>(129,578)</u>	<u>(56,055)</u>
Ieguldījumu vērtības pieaugums/(samazinājums)			
Realizētais ieguldījumu vērtības samazinājums	6	(443)	(1,018)
Nerealizētais ieguldījumu vērtības pieaugums	7	<u>1,933,332</u>	<u>1,302,045</u>
Kopā ieguldījumu vērtības pieaugums		<u>1,932,889</u>	<u>1,301,027</u>
Ieguldījumu rezultātā gūtais neto aktīvu pieaugums		<u>1,803,311</u>	<u>1,244,972</u>

Pielikumi no 13. lpp līdz 25. lpp ir šī finanšu pārskata neatņemama sastāvdaļa.

Ieguldījumu pārvaldes sabiedrības Valdes vārdā:

Kārlis Purgailis
Valdes priekšsēdētājs

Rīgā, 2022. gada 30. martā

*Šis vadības ziņojums ir parakstīts ar drošu elektronisko parakstu un satur laika zīmogu.

**“CBL dzīves cikls Millennials”
2021. gada pārskats**

NETO AKTĪVU KUSTĪBAS PĀRSKATS

	<u>31.12.2021.</u>	<u>31.12.2020.</u>
Neto aktīvi pārskata gada sākumā	15,720,125	6,815,803
ieguldījumu rezultātā gūtais neto aktīvu pieaugums	1,803,311	1,244,972
No Valsts sociālās apdrošināšanas aģentūras saņemtas naudas summas	18,263,666	8,612,020
Valsts sociālās apdrošināšanas aģentūrai izmaksātās naudas summas	<u>(2,365,349)</u>	<u>(952,670)</u>
Neto aktīvu pieaugums pārskata gadā	17,701,628	8,904,322
Neto aktīvi pārskata gada beigās	<u>33,421,753</u>	<u>15,720,125</u>
ieguldījumu plāna daļu skaits pārskata gada sākumā	13,482,965	6,343,725
ieguldījumu plāna daļu skaits pārskata gada beigās	<u>26,554,190</u>	<u>13,482,965</u>
Neto aktīvi uz vienu ieguldījumu plāna daļu pārskata gada sākumā	<u>1.1659249</u>	<u>1.0744165</u>
Neto aktīvi uz vienu ieguldījumu plāna daļu pārskata gada beigās	<u>1.2586245</u>	<u>1.1659249</u>

Pielikumi no 13. lpp līdz 25. lpp ir šī finanšu pārskata neatņemama sastāvdaļa.

ieguldījumu pārvaldes sabiedrības Valdes vārdā:

Kārlis Purgailis
Valdes priekšsēdētājs

Rīgā, 2022. gada 30. martā

*Šis vadības ziņojums ir parakstīts ar drošu elektronisko parakstu un satur laika zīmogu.

NAUDAS PLŪSMAS PĀRSKATS

	Pielikums	<u>31.12.2021.</u>	<u>31.12.2020.</u>
Procentu izdevumi		(6,612)	(2,591)
Ieguldījumu pārvaldīšanas izdevumi		(116,086)	(49,872)
Finanšu ieguldījumu iegāde	8	(17,019,021)	(6,804,418)
Finanšu ieguldījumu pārdošana/dzēšana	8	281,126	631,503
Naudas līdzekļu samazinājums pamatdarbības rezultātā		<u>(16,860,593)</u>	<u>(6,225,378)</u>
No Valsts sociālās apdrošināšanas aģentūras saņemtās naudas summas		18,263,666	8,612,020
Valsts sociālās apdrošināšanas aģentūrai izmaksātās naudas summas		<u>(2,365,349)</u>	<u>(952,670)</u>
Naudas līdzekļu pieaugums finansēšanas darbības rezultātā		<u>15,898,317</u>	<u>7,659,350</u>
Naudas līdzekļu (samazinājums)/pieaugums		<u>(962,276)</u>	<u>1,433,972</u>
Naudas līdzekļi pārskata perioda sākumā		<u>2,463,799</u>	<u>1,029,827</u>
Naudas līdzekļi pārskata perioda beigās	3	<u>1,501,523</u>	<u>2,463,799</u>

Pielikumi no 13. lpp līdz 25. lpp ir šī finanšu pārskata neatņemama sastāvdaļa.

Ieguldījumu pārvaldes sabiedrības Valdes vārdā:

Kārlis Purgailis
Valdes priekšsēdētājs

Rīgā, 2022. gada 30. martā

*Šis vadības ziņojums ir parakstīts ar drošu elektronisko parakstu un satur laika zīmogu.

FINANŠU PĀRSKATU PIELIKUMI

1. PIELIKUMS VISPĀRĒJĀ INFORMĀCIJA PAR SABIEDRĪBU

Ieguldījumu plāna nosaukums:	„CBL dzīves cikla plāns Millennials”
Kategorija:	Aktīvie plāni 75%
Ieguldījumu politika:	Ieguldīšanas mērķis ir ilgtermiņa kapitāla pieaugums, izmantojot tā saucamo dzīves cikla ieguldīšanas principu, kura galvenā iezīme ir kapitāla vērtspapīru īpatsvara automātiska samazināšanās, tuvojoties Plāna mērķa ieguldītāju pensionēšanās vecumam. Plāns ievēros sabalansēto ieguldījumu politiku, galvenokārt veicot ieguldījumus valsts, pašvaldību, kredītiestāžu un komercsabiedrību emitētos vai garantētos parāda vērtspapīros un naudas tirgus instrumentos, kredītiestāžu termiņnoguldījumos, kapitāla vērtspapīros, kā arī ieguldījumu fondu, kas veic ieguldījumus minētajos finanšu aktīvos, apliecībās, t.sk. ETF.
Ieguldījuma sabiedrības nosaukums:	“CBL Asset Management” IPAS Republikas laukums 2a, Rīga, LV-1010, Latvija

2. PIELIKUMS NOZĪMĪGI GRĀMATVEDĪBAS UZSKAITES PRINCIPI

Finanšu pārskatu sagatavošanas principi

“CBL dzīves cikla plāna Millennials” finanšu pārskati ir sagatavoti saskaņā ar Eiropas Savienības apstiprinātajiem Starptautiskajiem finanšu pārskatu standartiem (SFPS), kā nosaka Finanšu un kapitāla tirgus komisijas (FKTK) noteikumi par “Valsts fondēto pensiju shēmas līdzekļu pārvaldīšanas pārskatu sagatavošanu”.

Finanšu pārskati ir sagatavoti saskaņā ar sākotnējo izmaksu uzskaites principu, izņemot tirdzniecības nolūkā turētus finanšu instrumentus, kas uzskaitīti patiesajā vērtībā un patiesajā vērtībā novērtētus finanšu aktīvus ar atspoguļojumu peļņā vai zaudējumos.

Finanšu pārskatos par naudas vienību lietota Latvijas Republikas naudas vienība eiro (EUR). Finanšu pārskati aptver laika periodu no 2021. gada 1. janvāra līdz 2021. gada 31. decembrim.

Funkcionālā un finanšu pārskatu valūta

Plāna finanšu grāmatvedības uzskaitē tiek veikta eiro, kas ir Plāna pārskatu un funkcionālā valūta.

Būtiski pieņēmumi un spriedumi

Lai sagatavotu finanšu pārskatus saskaņā ar SFPS, nepieciešams izdarīt būtiskus pieņēmumus. Tāpat, sagatavojot pārskatus, ieguldījumu sabiedrības vadībai ir nepieciešams izdarīt pieņēmumus un spriedumus, piemērojot Plāna izvēlēto uzskaites politiku. Finanšu pārskatu sagatavošana, izmantojot SFPS, prasa izmantot aplēses un pieņēmumus, kas ietekmē finanšu pārskatos uzrādīto aktīvu un saistību vērtības un pielikumos sniegto informāciju finanšu pārskatu datumā, kā arī pārskata periodā atzītos ieņēmumus un izdevumus. Sagatavojot finanšu pārskatu, nozīmīgas aplēses tiek izmantotas galvenokārt attiecībā uz finanšu instrumentu patiesās vērtības noteikšanu.

Izmaksām pieejamie neto aktīvi un Plāna daļas

Plāna neto aktīvi tiek izteikti Plāna daļās. Plāna daļas nav vērtspapīri un tās netiek kotētas biržās.

Plāna daļas vērtība mainās līdz ar Plāna operatīvās darbības rezultātiem. Plāna neto aktīvu vērtība ir Plāna aktīvu un saistību vērtību starpība. Plāna daļas vērtību nosaka, dalot Plāna izmaksām pieejamo neto aktīvu vērtību uz aprēķina brīdi ar uz aprēķina brīdi reģistrēto Plāna daļu skaitu. Plāna izmaksām pieejamo neto aktīvu vērtību un Plāna daļas vērtību nosaka katras darba dienas beigās. Plāna daļas vērtība tiek izteikta eiro un noapaļota līdz septiņām zīmēm.

Plāns saņem Turētājbankā iemaksātās summas piecu dienu laikā pēc tam, kad Valsts sociālās apdrošināšanas aģentūra (VSAA) reģistrē dalībnieka vēlmi mainīt otrā līmeņa pensiju pārvaldnieku.

Plāna daļas līdzekļu pārvaldītājs dzēš, saņemot no VSAA rakstisku rīkojumu par ieguldījumu plāna daļu dzēšanu ar norādi par dzēšamo Plāna daļu skaitu. Plāna daļas var tikt dzēstas, ja dalībnieks iesniedz VSAA attiecīgu iesniegumu par līdzekļu pārvaldītāja vai ieguldījumu plānu maiņu, tiek sasniegts pensionēšanās vecums vai VSAA saņem informāciju par pensiju shēmas dalībnieka nāvi. Līdzekļu saņemšana un dzēšana tiek atspoguļota neto aktīvu kustības pārskatā kā darījumi ar Plāna daļām.

Ienākumu un izdevumu uzskaitē

Visi procentu ienākumi un izdevumi tiek uzskaitīti, izmantojot uzkrāšanas principu.

Procentu ienākumi un izdevumi amortizētajā vērtībā uzskaitītiem aktīviem vai saistībām tiek atzīti ienākumi un izdevumu pārskatā, izmantojot efektīvās procentu likmes metodi. Efektīvā procentu likme ir likme, kas precīzā veidā diskontē finanšu instrumenta nākotnes naudas plūsmu finanšu aktīva vai saistības paredzētajā lietošanas laikā. Patiesajā vērtībā novērtētiem finanšu instrumentiem ar atspoguļojumu peļņā vai zaudējumos procentu ieņēmumi tiek atzīti saskaņā ar uzkrāšanas principu, bet nepielietojot efektīvo procentu likmi.

Dividenžu ienākumi tiek atzīti to saņemšanas brīdī, atsevišķos gadījumos dividenžu ienākumi var tikt atzīti, samazinoties akciju cenai pēc emitenta paziņojuma par dividenžu izmaksu.

Atlīdzību par Plāna pārvaldīšanu un turētājbankas funkciju veikšanu aprēķina kā noteiktu daļu no Plāna aktīvu vērtības un uzkrāj katru dienu, bet izmaksā reizi mēnesī (izņemot mainīgo atlīdzību līdzekļu pārvaldītājam par Plāna darbības rezultātu, kuru izmaksā reizi gadā).

Ārvalstu valūtu pārvērtēšana

Darījumi ārvalstu valūtās tiek pārvērtēti eiro pēc darījuma dienā spēkā esošā Eiropas Centrālās bankas noteiktā ārvalstu valūtu kursa. Monetārie aktīvi un saistības ārvalstu valūtās tiek pārvērtēti eiro pēc Eiropas Centrālās bankas noteiktā ārvalstu valūtu kursa pārskata perioda pēdējās dienas beigās. Ārvalstu valūtās nominētie nemonetārie aktīvi un saistības, kas novērtētas patiesajā vērtībā ārvalstu valūtā, tiek konvertētas funkcionālajā

valūtā, izmantojot tās dienas valūtas kursu, kurā tika noteikta to patiesā vērtība. Ārvalstu valūtas kursa izmaiņu rezultātā gūtā peļņa vai radušies zaudējumi tiek iekļauti ienākumu un izdevumu pārskatā kā peļņa vai zaudējumi no ārvalstu valūtas pozīciju pārvērtēšanas.

Plāna aktīvu un saistību pārskata sagatavošanā visvairāk izmantoto ārvalstu valūtu noteiktie maiņas kursi ārvalstu valūtas vienība pret eiro bija šādi (Eiropas Centrālās bankas):

<u>Valūta</u>	<u>31.12.2021.</u>	<u>31.12.2020.</u>
USD	1.1326	1.2271

Nauda un tās ekvivalenti

Nauda un tās ekvivalenti sastāv no tekošajiem Plāna kontu atlikumiem un citiem īstermiņa augsti likvīdiem ieguldījumiem ar sākotnējo termiņu līdz 3 mēnešiem.

Terminnoguldījumi

Plāna terminnoguldījumi tiek uzskaitīti to iegādes vērtībā, kas noteikta atbilstoši terminnoguldījumā izvietotam naudas līdzekļu apmēram, kam pieskaitīti kapitalizētie un uzkrātie procentu ienākumi. Procentu ienākumi par izvietotiem terminnoguldījumiem tiek atzīti pēc uzkrājumu principa, t.i. atbilstoši laika periodam, kas pagājis no terminnoguldījuma izveidošanas brīža līdz pārskata perioda beigu datumam.

Finanšu instrumenti

Finanšu aktīvi tiek atzīti bilancē tikai un vienīgi brīdī, kad Sabiedrība kļūst par līgumslēdzēju pusi saskaņā ar attiecīgā finanšu instrumenta līguma nosacījumiem. Finanšu aktīvi tiek klasificēti kā novērtēti amortizētajā iegādes vērtībā vai kā novērtēti patiesajā vērtībā ar atspoguļojumu peļņas vai zaudējumu aprēķinā. Pamats klasifikācijai ir gan biznesa modelis, kura ietvaros tiek pārvaldīti finanšu aktīvi, gan finanšu aktīva līgumisko naudas plūsmu iezīmes. Aktīvu klasifikācijas kategorija tiek noteikta aktīva iegādes brīdī, pamatojoties uz vadības noteiktajām vadlīnijām. Lai izlemtu par finanšu aktīva klasifikāciju noteiktā kategorijā, Sabiedrība iegādes brīdī nosaka, vai aktīvs atbilst noteiktam biznesa modelim un līgumisko naudas plūsmu kritērijiem. Biznesa modelis ir novērojams Plāna aktivitātēs. Tas izriet no tā, kādā veidā Sabiedrība tipiski pārvalda Plāna finanšu aktīvus, lai iegūtu naudas plūsmas. Tādēļ šis izvērtējums netiek veikts, balstoties uz scenārijiem, kurus Sabiedrība neuzskata par pietiekoši reāliem. Stresa scenārija gadījumā, ja naudas plūsmas tiktu atgūtas atšķirīgā veidā no tā, kā Sabiedrība sagaida tipiska biznesa modeļa ietvaros, tas nebūtu par pamatu uzskatīt, ka ir radusies iepriekšējo periodu kļūda un nebūtu arī nepieciešama atlikušo finanšu aktīvu, kas attiecas uz konkrētu biznesa modeli, pārklasifikācija. Tomēr, klasificējot nākotnes iegādes, vēsturiskās naudas plūsmas būtu jāizvērtē, un tās varētu būt par pamatu izmaiņām biznesa modelī. Sākotnēji atzīstot finanšu aktīvus, tie tiek uzskaitīti to patiesajā vērtībā, pieskaitot tieši attiecināmās darījuma izmaksas, izņemot patiesajā vērtībā novērtētus finanšu aktīvus ar atspoguļojumu peļņas vai zaudējumu aprēķinā. Parastā (regulārā) aktīvu iegāde vai pārdošana tiek atzīta, izmantojot norēķinu dienas uzskaiti. Norēķinu diena ir diena, kad aktīvs tiek nodots Plānam vai Plāns nodod aktīvu kādai trešajai personai. Norēķinu (saistību dzēšanas) diena attiecas uz aktīva atzīšanu tajā dienā, kad aktīvs tiek nodots Plānam, un uz aktīva atzīšanas pārtraukšanu dienā, kad Sabiedrība to nodod kādai trešajai personai.

Amortizētajā iegādes vērtībā novērtēti finanšu aktīvi un saistības

Lai finanšu aktīvu novērtētu amortizētajā iegādes vērtībā, tam ir jābūt vienlaicīgi turētam biznesa modeļa ietvaros, kura mērķis ir turēt finanšu aktīvu, lai saņemtu tā līgumiskās naudas plūsmas, gan finanšu aktīva līgumiskajām naudas plūsmām jābūt fiksētām un noteiktām laikā un jāatbilst „tikai pamatsummas un procentu maksājumi” principam.

Finanšu aktīvi, kas novērtēti amortizētajā iegādes vērtībā, tiek uzskaitīti to amortizētajā iegādes vērtībā, izmantojot efektīvās procentu likmes metodi, atskaitot uzkrājumus aktīvu vērtības samazinājumam. Uzkrājumi zaudējumiem no tādu finanšu aktīvu vērtības samazināšanas, kuriem nav atzīts kredītvērtības samazinājums (1. stadija un 2. stadija), tiek novērtēti kā visu naudas izstrūkumu pašreizējā vērtība, kuru veido starpība starp līgumā noteiktajām Sabiedrības saņemamajām naudas plūsmām un naudas plūsmām, kuras Sabiedrība sagaida saņemt, diskontējot tās ar finanšu aktīva efektīvo procentu likmi. Uzkrājumi zaudējumiem no tādu finanšu aktīvu vērtības samazināšanas, kuriem pārskata perioda beigu datumā ir atzīts kredītvērtības samazinājums (3. stadija), tiek novērtēti kā starpība starp bruto uzskaites vērtību un aplēsto nākotnes naudas plūsmu pašreizējo vērtību, kas diskontēta ar finanšu aktīva efektīvo procentu likmi. Finanšu aktīviem, kas iegādāti vai izsniegti ar vērtības samazinājumu, kredītkorigēta efektīvā procentu likme tiek piemērota, sākot no to sākotnējās atzīšanas. Ieņēmumi vai izdevumi no finanšu aktīva, kas novērtēti amortizētajā iegādes vērtībā, tiek atzīti peļņas vai zaudējumu aprēķinā, kad finanšu aktīva atzīšana tiek pārtraukta, kad tas tiek pārklasificēts, vai amortizācijas procesā vai lai atzītu vērtības samazināšanās zaudējumus vai to reversu. Finanšu aktīvi, kas novērtēti amortizētajā iegādes vērtībā, tiek atzīti to izsniegšanas dienā. No attiecīgā līguma parakstīšanas datuma līdz faktiskajai izsniegšanas dienai tie tiek uzskaitīti kā kreditēšanas saistības ārpusbilances posteņos.

Ja finanšu aktīvi nevar tikt atgūti, tie tiek norakstīti un atspoguļoti kā samazinājums kredītu vērtības samazināšanās uzkrājumos. Lēmumu par kredītu norakstīšanu pieņem Sabiedrības vadība. Ieņēmumi no iepriekš norakstīto kredītu atgūšanas tiek atspoguļoti peļņas vai zaudējumu aprēķinā. Sabiedrība klasificē visas finanšu saistības kā uzskaitītas amortizētajā iegādes vērtībā, izmantojot efektīvās procentu likmes metodi, izņemot atvasinātos finanšu instrumentus un noteiktus noguldījumu komponentus no apdrošināšanas plānu saistībām, kas tiek novērtēti patiesajā vērtībā ar atspoguļojumu peļņas vai zaudējumu aprēķinā. Peļņa vai zaudējumi no finanšu saistībām, kas ir novērtētas amortizētajā iegādes vērtībā, tiek atzīta peļņas vai zaudējumu aprēķinā, kad finanšu saistību atzīšana tiek pārtraukta un amortizācijas procesā.

Patiesajā vērtībā novērtēti finanšu instrumenti ar atspoguļojumu peļņas vai zaudējumu aprēķinā

Finanšu aktīvi tiek novērtēti patiesajā vērtībā ar atspoguļojumu peļņas vai zaudējumu aprēķinā, ja tie nav novērtēti amortizētajā iegādes vērtībā vai novērtēti patiesajā vērtībā ar atspoguļojumu pārējos apvienotajos ienākumos.

Ņemot vērā Plāna darbības specifiku lielākā daļa finanšu aktīvu tiek klasificēti šajā kategorijā, jo Plāna biznesa modelis ir veidots tāds, lai radītu Plāna neto aktīvu pieaugumu finanšu aktīvu turēšanas un tirdzniecības rezultātā. Finanšu aktīvus vai saistības, pie sākotnējās atzīšanas, var neatgriezeniski noteikt kā novērtētus patiesajā vērtībā ar atspoguļojumu peļņas vai zaudējumu aprēķinā, ja darot tā var izvairīties vai būtiski samazināt uzskaites nesaskaņotības, kas pretējā gadījumā veidotos uzskaitot aktīvus vai saistības vai atzīstot ienākumus vai izdevumus no tiem atšķirīgi vai grupa ar finanšu saistībām vai finanšu aktīviem un finanšu saistībām tiek vērtēta un tās sniegums tiek izvērtēts balstoties uz tās patieso vērtību, atbilstoši dokumentētai risku pārvaldīšanas vai investīciju stratēģijai un informācija par šo grupu vadībai iekšēji tiek ziņota, balstoties uz patieso vērtību.

Izņemot procentus par procentu mijmaiņas līgumiem, procenti par finanšu aktīviem, kas novērtēti patiesajā vērtībā ar atspoguļojumu peļņas vai zaudējumu aprēķinā, tiek iekļauti neto procentu ienākumos. Pārvērtēšanas un tirdzniecības peļņa vai zaudējumi attiecīgo finanšu aktīvu patiesās vērtības izmaiņu rezultātā, kā arī procenti par procentu mijmaiņas līgumiem tiek iekļauti tieši peļņas vai zaudējumu posteņī “Neto finanšu ienākumi”. Šādi finanšu aktīvi un saistības pēc sākotnējās atzīšanas tiek pārvērtēti to patiesajā vērtībā, pamatojoties uz pieejamajām tirgus cenām vai brokeru kotētajām cenām. Šajā kategorijā ietilpst) atsevišķi aktīvi un saistības, kas tiek pārvaldīti un kuru ienesīgums tiek novērtēts, pamatojoties uz to patieso vērtību, saskaņā ar dokumentētu risku pārvaldības vai investīciju stratēģiju.

Finanšu aktīvi un saistības, kas turētas tirdzniecības nolūkā, tiek novērtētas patiesajā vērtībā ar atspoguļojumu peļņas vai zaudējumu aprēķinā. Finanšu aktīvi un saistības, tiek turētas tirdzniecības nolūkā, ja tās iegādātas, lai gūtu peļņu no īstermiņa cenu svārstībām vai dīleru maržas, vai ja tās, iekļautas portfelī, kam raksturīga īstermiņa peļņas gūšana. Plānam arī ir prasības uz pieprasījumu pret kredītiestādēm, bet ņemot vērā īstermiņa struktūru un kredītreitjuma kredītzaudējumu uzkrājumi nav būtiski.

Atvasinātie finanšu instrumenti

Plāns cenu riska pārvaldīšanas nolūkos var veikt darījumus ar atvasinātiem finanšu instrumentiem. Grāmatvedības uzskaites nolūkos visi atvasinātie finanšu instrumenti ir klasificēti kā tirdzniecības nolūkā veikti darījumi. Pēc sākotnējās atzīšanas un vērtības noteikšanas līgumi tiek atspoguļoti bilancē to patiesajā vērtībā. Šo līgumu patiesā vērtība tiek iekļauta aktīvu un saistību pārskatā kā “Atvasinātie finanšu instrumenti” un to nosacītā pamatvērtība tiek atspoguļota finanšu pārskatu pielikumos.

Peļņa vai zaudējumi, kas rodas no izmaiņām prasībās un saistībās, kas izriet no šiem līgumiem, tiek iekļauti ienākumu un izdevumu pārskatā kā ārvalstu valūtas pārvērtēšanas rezultāts.

Atzīšana un izslēgšana no aktīviem

Finanšu aktīvu iegāde un pārdošana tiek atzīta norēķinu veikšanas dienā. Finanšu aktīvus beidz atzīt, kad tiesības uz naudas plūsmām no finanšu aktīviem beidzas vai kad Plāns ir nodevis visus īpašumtiesībām raksturīgos riskus un atdevi. Finanšu aktīvi klasificēti kā patiesajā vērtībā novērtēti finanšu aktīvi ar atspoguļojumu peļņas vai zaudējumu aprēķinā tiek sākotnēji uzskaitīti patiesajā vērtībā, visas ar darījuma slēgšanu saistītās izmaksas tiek atzītas ienākumu un izdevumu pārskatā. Pārējie finanšu aktīvi tiek sākotnēji uzskaitīti patiesajā vērtībā, ietverot ar darījumu slēgšanu saistītās izmaksas.

Uzkrājumi finanšu aktīvu vērtības samazinājumam

Sabiedrība aplēš paredzamos kredītzaudējumus. Uzkrājumu vērtības samazinājumam aprēķināšanas prasības attiecas uz finanšu aktīviem, kas novērtēti amortizētajā iegādes vērtībā, bet neattiecas uz finanšu aktīviem, kas novērtēti patiesajā vērtībā ar atspoguļojumu peļņas vai zaudējumu aprēķinā.

Uzkrājumi vērtības samazinājumam tiek atzīti, pamatojoties uz nākotnes informāciju pat tad, ja zaudējumu gadījums nav noticis. Izvērtējums ņem vērā plašu informācijas apjomu, bet tā kā lielākā daļai šo ekspozīciju ir kredītreitings, aprēķins būtiski balstās uz ārējiem kredītreitingsiem un aprēķinātajām saistību neizpildes varbūtībām, kas atvasinātas no reitingu aģentūru aprēķinātajām daudz-periodu reitingu migrācijas matricām. Ja izvērtēšanai ārējais reitingu aģentūras kredītreitings nav pieejams, tas var tikt aizvietots ar iekšēji aprēķinātu kredītkvalitātes līmeni. Kredītriska indikatori (maksātnespējas gadījums, maksājuma kavējums, restrukturizācija) un individuāla emitenta kredītriska izvērtēšana arī tiek ņemta vērā. Sabiedrība uzskata ekspozīcijas ar ieguldījuma līmeņa kredītreitingu par zema riska aktīviem, tādēļ tiek pieņemts, ka tām, kopš iegādes, nav būtiski pieaudzis kredītrisks. Ekspozīcijām, kuru kredītreitings ir zem investīciju līmeņa vairāk kā par 3 pakāpēm, samazinājums kredītreitings kopš sākotnējās iegādes tiek uzskaitīts par faktoru, kurš liecina par būtisku pieaugumu kredītriskā. Paredzami kredītzaudējumi tiek atzīti balstoties uz uzkrājumu stadiju, kurā ekspozīcija ir iedalīta pārskata datumā. 12 mēnešu paredzami kredītzaudējumi tiek atzīti 1. stadijas ekspozīcijām, kur kredītrisks nav būtiski palielinājies kopš sākotnējās atzīšanas. Dzīves ciklā paredzami kredītzaudējumi tiek atzīti 2. stadijas ekspozīcijām, kuru kredītrisks ir būtiski pieaudzis kopš sākotnējās atzīšanas, un 3. stadijas ekspozīcijām, kurām ir novērojama saistību neizpilde. 3. stadijas ekspozīcijas, ja tās tiek identificētas, papildus tikt visaptveroši izvērtētas, tajā skaitā salīdzinot ar tirgus vērtējumiem līdzīgām ekspozīcijām, attiecīgā vērtspapīra tirgus dziļumu, iepriekšējo tirdzniecības darījumu rezultātiem un citu pieejamo informāciju.

Finanšu aktīvu un saistību patiesā vērtība

Patiesā vērtība ir cena, kuru saņemtu par aktīva pārdošanu vai samaksātu par saistību nodošanu parastā darījumā, kas novērtēšanas datumā tiek noslēgts tirgus dalībnieku starpā pamatatīrģū vai, ja tāda nav, visizdevīgākajā tīrģū, kuram Sabiedrībai ir pieeja šajā datumā. Saistību patiesā vērtība atspoguļo saistību neizpildes risku.

Kad iespējams, Sabiedrība novērtē finanšu instrumenta patieso vērtību, izmantojot aktīvā tīrģū noteiktās finanšu instrumenta cenas. Tirgus tiek uzskatīts par aktīvu, ja darījumi ar aktīviem vai saistībām notiek pietiekami bieži un pietiekami apjomā, lai varētu regulāri iegūt informāciju par cenām.

Vērtspapīru pārvērtēšana notiek izmantojot Bloomberg un NASDAQ OMX Riga pieejamo finanšu informāciju par šo vērtspapīru tirgus pieprasījuma (bid) cenām. Vērtspapīru iegādes un pārdošanas darījumi tiek atzīti norēķinu dienā. Pārdoto vērtspapīru iegādes vērtība tiek noteikta pēc FIFO (first in, first out) metodes.

Ja nav pieejama aktīvā tirgū kotēta cena, Sabiedrība izmanto vērtēšanas metodes, kurās pēc iespējas vairāk izmantoti novērojami tirgus dati, bet pēc iespējas mazāk - nenovērojami ievades lielumi. Izvēlēta vērtēšanas metode ietver visus faktoros, kurus tirgus dalībnieki ņemtu vērā, nosakot darījuma cenu.

Sākotnējā atzīšanā vislabākais finanšu instrumenta patiesās vērtības pierādījums ir darījuma cena, t. i., samaksātās vai saņemtās atlīdzības patiesā vērtība. Ja Sabiedrība nosaka, ka patiesā vērtība sākotnējās atzīšanas brīdī atšķiras no darījuma cenas un patieso vērtību neapliecina ne identiska aktīva vai saistības kotēta cena aktīvā tirgū, ne vērtēšanas metodes, kurā izmantoti vienīgi novērojami dati, rezultāti, finanšu instruments tiek sākotnēji novērtēts patiesajā vērtībā, kas koriģēta, lai atspoguļotu starpību starp patieso vērtību sākotnējās atzīšanas brīdī un darījuma cenu. Vēlāk šī starpība tiek atbilstoši atzīta peļņas vai zaudējumu aprēķinā, ņemot vērā instrumenta paredzamo izmantošanas laiku, bet ne vēlāk kā brīdī, kad vērtību pilnībā var pamatot ar novērojamiem tirgus datiem vai arī darījums ir pabeigts.

Finanšu aktīvu un finanšu saistību portfeļi, kas pakļauti tirgus riskam un kredītriskam, ko pārvalda Sabiedrība, balstoties uz neto pakļautību vai nu tirgus vai kredītriskam, tiek novērtēti, ņemot vērā cenu, kas tiktu maksāta, lai pārdotu neto garo pozīciju (vai maksāta, lai nodotu neto īso pozīciju) atsevišķiem riskiem. Šīs portfeļa līmeņa korekcijas tiek attiecinātas uz atsevišķiem aktīviem un saistībām, balstoties uz relatīvām riska korekcijām attiecībā uz katru atsevišķo instrumentu portfeļi.

Apraksts par metodēm, kas tiek izmantotas, lai noteiktu patieso vērtību sadalījumā pa 3 līmeņiem, balstoties uz vērtēšanas metodēs izmantotās informācijas novērošanas pakāpi, ir uzrādīts zemāk.

1. Līmenī tiek uzrādīti finanšu instrumenti, kuru patiesā vērtība ir noteikta, balstoties uz aktīvā tirgū kotētām biržas cenām. Šajā kategorijā pārsvarā ietilpst kapitāla instrumenti, parāda instrumenti, īstermiņa obligācijas un standartizēti atvasinātie instrumenti, kuru vērtēšanā tiek izmantotas kotētas biržas cenas. Vērtspapīri, kuri tiek tirgoti aktīvos tirgos ārpus biržas, arī tiek iekļauti šajā kategorijā.

2. Līmenī tiek uzrādīti finanšu instrumenti, kuru patiesās vērtības noteikšanai tiek izmantoti pieejami tirgus dati, kā piemēram, cenas līdzīgiem finanšu instrumentiem un ar kuriem tirgū ir veikti darījumi. Šajā kategorijā pārsvarā ir mazāk likvidi parāda instrumenti un atvasinātie finanšu instrumenti, kuri tiek novērtēti, balstoties uz pieejamiem tirgus datiem. Mazāk likvidu parāda vērtspapīru cena tiek koriģēta par tirgū pieejamu ienesīguma likmju starpību.

3. Līmenī tiek uzrādīti finanšu instrumenti, kuru patiesā vērtība tiek noteikta, izmantojot tirgū pieejamos datus un uzņēmuma iekšējos novērtējumus.

Sabiedrība atzīst izmaiņu patiesās vērtības hierarhijas līmenī instrumentiem tā pārskata perioda beigās, kurā notikušas izmaiņas. Salīdzinot ar pagājušo gadu izmaiņas patiesās vērtības hierarhijas līmeņu klasifikācijā nav bijušas.

Finanšu aktīvu un finanšu saistību portfeļi, kas pakļauti tirgus riskam un kredītriskam, ko Plānam pārvalda Sabiedrība, balstoties uz neto pakļautību vai nu tirgus vai kredītriskam, tiek novērtēti, ņemot vērā cenu, kas tiktu maksāta, lai pārdotu neto garo pozīciju (vai maksāta, lai nodotu neto īso pozīciju) atsevišķiem riskiem. Šīs portfeļa līmeņa korekcijas tiek attiecinātas uz atsevišķiem aktīviem un saistībām, balstoties uz relatīvām riska korekcijām attiecībā uz katru atsevišķo instrumentu portfeļi.

Nodokļi

Plāna ienākumi tiek aplikti ar ienākuma nodokļiem tajā valstī, kurā tie gūti. Pamatā Plāna ienākumi, izņemot dividendes par ārvalstu uzņēmumu akcijām, ir atbrīvoti no ienākuma nodokļu nomaksas. Plāns nav LR uzņēmumu ienākuma nodokļa maksātājs, un, dzēšot Plāna apliecības, vērtības pieaugums netiek aplikts ar uzņēmuma ienākuma nodokļi.

Jauni standarti un interpretācijas

Turpmāk ir aprakstīti standarti, kā arī prasības, kas stājas spēkā 2021. gadā, un ir ieviestas šajos slēguma finanšu pārskatos. To ieviešanai nebija būtiskas ietekmes uz šiem slēguma finanšu pārskatiem. Plānam nav bijuši darījumi, kurus ietekmē jaunie spēkā esošie standarti, vai tās uzskaites politikas jau atbilst jauno standartu prasībām. Jaunas prasības, kas stājas spēkā 2021. gadā, kurām nebija būtiskas ietekmes uz Plānu.

Nākotnes prasības, kurām nav ietekmes uz 2021.gada finanšu datiem

Eiropas Savienībā ir apstiprināti atsevišķi jauni standarti, standartu grozījumi un interpretācijas, kas stājas spēkā pārskata periodiem, kas sākas pēc 2021. gada 1. janvāra, bet kuri Eiropas Savienībā vēl nav stājušies spēkā. Šie standarti nav piemēroti šiem finanšu pārskatiem. Sabiedrība neplāno piemērot šos standartus pirms noteiktā laika. Sabiedrība pašlaik izvērtē šo jauno standartu un interpretāciju izmaiņu ietekmi, ja tāda ir, uz finanšu pārskatiem.

Grozījumi 16. SFPS — Ar Covid-19 saistītas nomas koncesijas

Grozījumi 9. SFPS, 39. SGS, 7. SFPS, 4. SFPS un 16. SFPS — Procentu likmju etalonu reforma – 2. fāze

Grozījumi 1. SGS — Saistību klasifikācija īstermiņa vai ilgtermiņa saistībās

Grozījumi 1. SGS un SFPS prakses paziņojumā 2 — Informācijas sniegšana par grāmatvedības politiku

Grozījumi 8. SGS — Grāmatvedības aplēses definīcija

Grozījumi 10. SFPS un 28. SGS — Aktīvu pārdošana vai ieguldīšana starp investoru un tam piederošo asociēto uzņēmumu vai kopuzņēmumu.

3. PIELIKUMS PRASĪBAS PRET KREDĪTIESTĀDĒM

	% no plāna neto aktīviem		% no plāna neto aktīviem	
	31.12.2021.	31.12.2021.	31.12.2020.	31.12.2020.
Prasības uz pieprasījumu pret kredītiestādēm, AS “Citadele banka”	1,501,523	4.49%	2,463,799	15.67%
Kopā prasības pret kredītiestādēm	1,501,523	4.49%	2,463,799	15.67%

4. PIELIKUMS IEGULDĪJUMU FONDU IEGULDĪJUMU APLIECĪBAS UN TIEM PIELĪDZINĀMIE VĒRTSPAPĪRI

	% no plāna neto aktīviem		% no plāna neto aktīviem	
	31.12.2021.	31.12.2021.	31.12.2020.	31.12.2020.
Obligāciju ieguldījumu fondu ieguldījumu apliecības	10,820,842	32.38%	4,663,065	29.67%
Citu OECD reģiona obligāciju ieguldījumu fondu ieguldījumu apliecības	9,822,019	29.39%	3,660,611	23.29%
Latvijas obligāciju ieguldījumu fondu apliecības	998,823	2.99%	1,002,454	6.38%
Akciju ieguldījumu fondu ieguldījumu apliecības	21,112,768	63.17%	8,599,763	54.70%
Citu OECD reģiona akciju ieguldījumu fondu ieguldījumu apliecības	18,999,913	56.85%	8,208,826	52.21%
Latvijas akciju ieguldījumu fondu apliecības	2,112,855	6.32%	390,937	2.49%
Kopā vērtspapīri ar nefiksētu ienākumu	31,933,610	95.55%	13,262,828	84.37%

Uz 2021. gada 31. decembri visas Plānam piederošās fondu ieguldījumu apliecības ir regulētos tirgos netirgoti vērtspapīri, izņemot regulētos tirgos tirgotos vērtspapīrus ar vērtību 6,794,617 EUR.

Uz 2020. gada 31. decembri visas Plānam piederošās fondu ieguldījumu apliecības ir regulētos tirgos netirgoti vērtspapīri, izņemot regulētos tirgos tirgotos vērtspapīrus ar vērtību 3,013,686 EUR.

Nākamā tabula atspoguļo ieguldījumu fondu ieguldījumu apliecības un tām pielīdzināmus vērtspapīrus sadalījumā pēc emitenta izcelsmes valsts 2021. gadā:

Finanšu instrumenta nosaukums	ISIN	Valūta	Daudzums	legādes vērtība (EUR)	Uzskaites vērtība 31.12.2021.	% no plāna neto aktīviem 31.12.2021.
Regulētos tirgos netirgotie finanšu instrumenti:				22,092,708	25,138,993	75.22%
Īrijas emitentu vērtspapīri:				10,510,425	11,619,602	34.78%
Vanguard Investment Series PLC - US 500 Stock Index Fund	IE0032126645	EUR	67,746	2,469,477	3,341,266	10.00%
Hermes Global Emerging Markets Fund	IE00B3DJ5M15	EUR	580,613	2,700,635	2,841,172	8.51%
PIMCO Funds Global Investors Series PLC - Total Return Bond Fund	IE0033989843	EUR	120,712	2,814,106	2,821,039	8.44%
PIMCO US High Yield Bond Fund	IE0032883534	EUR	41,704	1,245,434	1,325,353	3.97%
PIMCO Funds Global Investors Series PLC - Global Investment Grade Credit Fund	IE0032876397	EUR	63,491	1,280,773	1,290,772	3.86%
Luksemburgas emitentu vērtspapīri:				8,859,256	10,407,713	31.14%
Fundsmith Equity Fund Feeder	LU0690374029	EUR	43,933	1,996,184	2,680,937	8.02%
Vontobel Fund - US Equity	LU0368557038	EUR	5,958	2,041,092	2,597,271	7.77%
Morgan Stanley Investment Funds - US Advantage Fund	LU0360484769	EUR	12,803	2,051,254	2,367,147	7.08%
Vontobel Fund - Emerging Markets Equity	LU0368556220	EUR	14,023	2,161,270	2,031,372	6.08%
Robeco Capital Growth - US Premium Equities	LU0320897043	EUR	2,010	576,516	690,254	2.07%
Goldman Sachs Emerging Markets CORE Equity Portfolio	LU1731866494	EUR	3,446	32,940	40,732	0.12%
Latvijas emitentu vērtspapīri:				2,723,027	3,111,678	9.30%
CBL US Leaders Equity Fund R Acc EUR (hedged)	LV0000400992	EUR	102,139	1,085,928	1,308,401	3.91%
CBL European Leaders Equity Fund	LV0000400794	EUR	12,361	664,082	804,454	2.41%
CBL Eastern European Bond fund Klase R Acc EUR (hedged)	LV0000400174	EUR	33,471	637,475	653,019	1.95%
CBL Global Emerging Markets Bond Fund R Acc EUR (hedged)	LV0000400828	EUR	29,606	335,542	345,804	1.03%
Regulētos tirgos tirgotie finanšu instrumenti:				6,261,519	6,794,617	20.33%
Luksemburga emitentu vērtspapīri:				4,393,571	4,440,381	13.29%
Pictet - Global Emerging Debt EUR	LU0170991672	EUR	7,967	2,312,869	2,305,092	6.90%
JPM US Aggregate Bond Fund	LU1432507090	EUR	16,869	1,758,559	1,769,389	5.29%
Candriam Bonds Euro High Yield	LU0144746509	EUR	224	285,513	310,374	0.93%

Finanšu instrumenta nosaukums	ISIN	Valūta	Daudzums	legādes vērtība (EUR)	Uzskaites vērtība 31.12.2021.	% no plāna neto aktīviem 31.12.2021.
GS Global CORE Equity	LU0280841296	EUR	1,658	36,630	55,526	0.17%
Vācijas emitentu vērtspapīri:				1,867,948	2,354,236	7.04%
DWS Deutschland	DE000DWS2F23	EUR	6,038	1,543,117	1,749,450	5.23%
iShares Core S&P 500 UCITS ETF	IE00B5BMR087	EUR	1,400	324,831	604,786	1.81%
Kopā vērtspapīri ar nefiksētu ienākumu				1,168,172	31,933,610	95.55%

Tā kā Sabiedrībai nav pieejama pietiekami detalizēta informācija par šo ieguldījumu fondu aktīviem, ko investoru vārdā pārvalda finanšu institūcijas, šie Plāna aktīvi nav analizēti pēc to faktiskiem emitentiem.

Nākamā tabula atspoguļo ieguldījumu fondu ieguldījumu apliecības un tām pielīdzināmus vērtspapīrus sadalījumā pēc emitenta izcelsmes valsts 2020. gadā:

Finanšu instrumenta nosaukums	ISIN	Valūta	Daudzums	legādes vērtība (EUR)	Uzskaites vērtība 31.12.2020.	% no plāna neto aktīviem 31.12.2020.
Regulētos tirgos netirgotie finanšu instrumenti:				8,865,245	10,249,142	65.20%
Luksemburgas emitentu vērtspapīri:				4,111,085	5,066,598	32.23%
Morgan Stanley Investment Funds - US Advantage Fund	LU0360484769	EUR	7,237	957,637	1,411,865	8.98%
Fundsmith Equity Fund Feeder	LU0690374029	EUR	29,533	1,231,952	1,396,004	8.88%
Vontobel Fund - US Equity	LU0368557038	EUR	3,117	955,226	1,144,656	7.28%
Vontobel Fund - Emerging Markets Equity	LU0368556220	EUR	3,197	420,361	501,194	3.19%
Robeco Capital Growth - US Premium Equities	LU0320897043	EUR	1,064	263,294	294,058	1.87%
Schroder International Selection Fund - EURO Corporate Bond	LU0113258742	EUR	10,400	249,675	281,570	1.79%
Goldman Sachs Emerging Markets CORE Equity Portfolio	LU1731866494	EUR	3,446	32,940	37,251	0.24%
Īrijas emitentu vērtspapīri:				3,411,941	3,789,153	24.10%
Vanguard Investment Series PLC - US 500 Stock Index Fund	IE0032126645	EUR	35,148	1,119,226	1,235,515	7.86%
Hermes Global Emerging Markets Fund	IE00B3DJ5M15	EUR	215,752	867,097	1,043,636	6.64%
PIMCO Funds Global Investors Series PLC - Total Return Bond Fund	IE0033989843	EUR	34,009	769,043	811,115	5.16%
PIMCO US High Yield Bond Fund	IE0032883534	EUR	14,411	402,776	441,985	2.81%
PIMCO Funds Global Investors Series PLC - Global Investment Grade Credit Fund	IE0032876397	EUR	12,357	253,799	256,902	1.63%
Latvijas emitentu vērtspapīri:				1,342,219	1,393,391	8.87%
CBL Eastern European Bond fund Klase R Acc EUR (hedged)	LV0000400174	EUR	33,471	637,475	653,689	4.16%
CBL European Leaders Equity Fund	LV0000400794	EUR	7,682	369,202	390,937	2.49%
CBL Global Emerging Markets Bond Fund R Acc EUR (hedged)	LV0000400828	EUR	29,606	335,542	348,765	2.22%
Regulētos tirgos tirgotie finanšu instrumenti:				2,764,746	3,013,686	19.17%
Luksemburgas emitentu vērtspapīri:				1,820,071	1,910,688	12.15%
JPM US Aggregate Bond Fund	LU1432507090	EUR	11,874	1,235,113	1,275,149	8.11%
Candriam Bonds Euro High Yield	LU0144746509	EUR	224	285,513	303,083	1.93%
Pictet - Global Emerging Debt EUR	LU0170991672	EUR	959	262,815	290,807	1.85%
GS Global CORE Equity	LU0280841296	EUR	1,658	36,630	41,649	0.26%
Vācijas emitentu vērtspapīri:				944,675	1,102,998	7.02%
DWS Deutschland	DE000DWS2F23	EUR	2,688	619,844	672,806	4.28%
iShares Core S&P 500 UCITS ETF	IE00B5BMR087	EUR	1,400	324,831	430,192	2.74%
Kopā vērtspapīri ar nefiksētu ienākumu				11,629,991	13,262,828	84.37%

Tā kā Sabiedrībai nav pieejama pietiekami detalizēta informācija par šo ieguldījumu fondu aktīviem, ko investoru vārdā pārvalda finanšu institūcijas, šie Plāna aktīvi nav analizēti pēc to faktiskiem emitentiem.

5. PIELIKUMS UZKRĀTIE IZDEVUMI

	31.12.2021.	31.12.2020.
Uzkrātie izdevumi ieguldījumu pārvaldes sabiedrības komisijām	11,150	5,462
Uzkrātie izdevumi turētājbankas komisijām	2,230	1,040
Kopā uzkrātie izdevumi	13,380	6,502

6. PIELIKUMS REALIZĒTAIS IEGULDĪJUMU VĒRTĪBAS PIEAUGUMS/(SAMAZINĀJUMS)

	31.12.2021.	31.12.2020.
Pārskata perioda ienākumi no ieguldījumu pārdošanas	281,126	631,503
Pārskata periodā pārdoto ieguldījumu iegādes vērtība	(249,675)	(632,521)
Pārdoto ieguldījumu vērtības rezultāts, kas atzīts iepriekšējos pārskata periodos	(31,894)	-
Realizētais ieguldījumu vērtības samazinājums kopā	(443)	(1,018)

* Pārskata perioda ienākumi no ieguldījumu pārdošanas (dzēšanas) tiek uzskaitīti pēc finanšu instrumenta iegādes dienas valūtas kursa.

7. PIELIKUMS NEREALIZĒTAIS IEGULDĪJUMU VĒRTĪBAS PIEAUGUMS/(SAMAZINĀJUMS)

	31.12.2021.	31.12.2020.
No ieguldījumu fondu ieguldījumu apliecībām un tiem pielīdzināmiem vērtspapīriem	1,933,332	1,302,045
Kopā nerealizētais ieguldījumu vērtības pieaugums	1,933,332	1,302,045

8. PIELIKUMS IEGULDĪJUMU KUSTĪBA

Nākamā tabula atspoguļo ieguldījumu kustību 2021. gadā.

	31.12.2020.	Palielinājums pārskata perioda laikā	Samazinājums pārskata perioda laikā	Patiesās vērtības pārvērtēšanas rezultāts	31.12.2021.
Finanšu aktīvi, kas novērtēti patiesajā vērtībā ar atspoguļojumu peļņas vai zaudējumu aprēķinā					
Ieguldījumu fondu ieguldījumu apliecības un tiem pielīdzināmie vērtspapīri	13,262,828	17,019,021	(281,126)	1,932,887	31,933,610
Kopā ieguldījumu portfelis	13,262,828	17,019,021	(281,126)	1,932,887	31,933,610

Nākamā tabula atspoguļo ieguldījumu kustību 2020. gadā.

	31.12.2019.	Palielinājums pārskata perioda laikā	Samazinājums pārskata perioda laikā	Patiesās vērtības pārvērtēšanas rezultāts	31.12.2020.
Finanšu aktīvi, kas novērtēti patiesajā vērtībā ar atspoguļojumu peļņas vai zaudējumu aprēķinā					
Ieguldījumu fondu ieguldījumu apliecības un tiem pielīdzināmie vērtspapīri	5,788,886	6,804,418	(631,503)	1,301,027	13,262,828
Kopā ieguldījumu portfelis	5,788,886	6,804,418	(631,503)	1,301,027	13,262,828

2020. gadā, kā arī uz pārskata perioda beigām Plāns nav izsniedzis nekāda veida garantijas vai galvojumus, kā arī nav ieķīlājis vai citādi apgrūtinājis aktīvus.

9. PIELIKUMS FINANŠU INSTRUMENTU PATIESĀ VĒRTĪBA

Saskaņā ar Sabiedrības aplēsēm prasību pret kredītiestādēm, tirdzniecības nolūkā turēto vērtspapīru ar fiksētu un nefiksētu ienākumu un noguldījumu bilances vērtība atbilst to patiesai vērtībai. Patiesā vērtība tiek noteikta atbilstoši tirgus kotācijas metodei, izmantojot biržās un brokeru publicēto informāciju.

Nākamā tabula atspoguļo Plāna aktīvu un saistību patieso vērtību 2021. gada 31. decembrī.

	Uzskaites vērtība	Kotētās tirgus cenās	Vērtēšanas metode – pieejamie tirgus dati
Aktīvi			
Prasības uz pieprasījumu pret kredītiestādēm	1,501,523	-	1,501,523
Finanšu aktīvi, kas novērtēti patiesajā vērtībā ar atspoguļojumu peļņas vai zaudējumu aprēķinā			
leguldījumu fondu ieguldījumu apliecības un tām pielīdzināmie vērtspapīri	31,933,610	31,933,610	-
Kopā aktīvi	33,435,133	31,933,610	1,501,523
Saistības			
Uzkrātie izdevumi	(13,380)	-	(13,380)
Kopā saistības	(13,380)	-	(13,380)
Neto aktīvi	33,421,753	31,933,610	1,488,143

Nākamā tabula atspoguļo Plāna aktīvu un saistību patieso vērtību 2020. gada 31. decembrī.

	Uzskaites vērtība	Kotētās tirgus cenās	Vērtēšanas metode – pieejamie tirgus dati
Aktīvi			
Prasības uz pieprasījumu pret kredītiestādēm	2,463,799	-	2,463,799
Finanšu aktīvi, kas novērtēti patiesajā vērtībā ar atspoguļojumu peļņas vai zaudējumu aprēķinā			
leguldījumu fondu ieguldījumu apliecības un tām pielīdzināmie vērtspapīri	13,262,828	13,262,828	-
Kopā aktīvi	15,726,627	13,262,828	2,463,799
Saistības			
Uzkrātie izdevumi	(6,502)	-	(6,502)
Kopā saistības	(6,502)	-	(6,502)
Neto aktīvi	15,720,125	13,262,828	2,457,297

Patiesajā vērtībā novērtēti finanšu instrumenti

Tabulā analizēti patiesajā vērtībā novērtēti finanšu instrumenti pārskata perioda beigās pa līmeņiem patiesās vērtības hierarhijā, saskaņā ar kuru kategorizēts patiesās vērtības novērtējums.

<u>2021</u>	1. līmenis:	2. līmenis:	3. līmenis:	Kopā
Finanšu aktīvi				
Finanšu aktīvi, kas novērtēti patiesajā vērtībā ar atspoguļojumu peļņas vai zaudējumu aprēķinā	31,933,610	-	-	31,933,610
Patiesās vērtības neto vērtība	31,933,610	-	-	31,933,610

2021. gada laikā vērtspapīriem nebija izmaiņas vērtspapīru klasifikācijā hierarhijas līmeņos.

<u>2020</u>	1. līmenis:	2. līmenis:	3. līmenis:	Kopā
Finanšu aktīvi				
Finanšu aktīvi, kas novērtēti patiesajā vērtībā ar atspoguļojumu peļņas vai zaudējumu aprēķinā	13,262,828	-	-	13,262,828
Patiesās vērtības neto vērtība	13,262,828	-	-	13,262,828

2020. gada laikā vērtspapīriem nebija izmaiņas vērtspapīru klasifikācijā hierarhijas līmeņos.

10. PIELIKUMS RISKĀ PĀRVALDĪŠANA

Ieguldījuma procesa risks var tikt definēts kā nevēlama rezultāta iestāšanās varbūtība, kas var materializēties konkrētajā tirgus ekonomikā konkrētajā laika posmā. Riska pārvaldīšana tiek raksturota kā riska identifikācija, mērīšana un tā iespējamā novēršana. Ieguldījuma process var tikt ietekmēts valūtas kursa riska, procentu likmju riska, cenu izmaiņu riska, kā arī kredītriska, likviditātes un citu – tajā skaitā arī operacionālo – risku rezultātā. Plāna ieguldījumu stratēģija tiek veidota tā, lai iespējami minimizētu minētos riskus, taču Sabiedrība negarantē to, ka nākotnē būs iespēja no tiem izvairīties pilnībā.

Risku pārvaldīšanas struktūra

Par riska identificēšanu un tā mērīšanu ir atbildīga neatkarīga struktūrvienība – Risku pārvaldes nodaļa, kas savā darbā izstrādā un prezentē riska profila informāciju Plāna pārvaldītājam. Plāna pārvaldītājs, savukārt, var pieņemt konkrētus lēmumus par nepieciešamību samazināt jau esošos vai potenciāli iespējamus riskus.

Risku mērīšanas procesā tiek izmantoti Sabiedrības izstrādāti modeļi, kas balstās uz vēsturiskiem datiem un tiek koriģēti atbilstoši ekonomiskajai situācijai. Atsevišķi modeļi tiek arī izmantoti, lai prognozētu finanšu riska faktoru izmaiņas gan normālos, gan atsevišķos ārkārtas finanšu tirgus gadījumos.

Investīciju plāna pārvaldītājs ievēro diversifikācijas un risku ierobežošanas (hedging) principus, kas izstrādāti atbilstoši pārvaldīšanas politikai ar mērķi maksimāli mazināt ieguldījuma riskus. Veicot ieguldījumus Plāna vārdā, Plāna pārvaldītājs iegūst pietiekami plašu informāciju par potenciālajiem vai iegūtajiem ieguldījumu objektiem, kā arī uzrauga to personu finansiālo un ekonomisko situāciju, kuru emitētajos vērtspapīros tiks vai jau ir ieguldīti Plāna līdzekļi.

Sabiedrība, izstrādājot Plāna ieguldījumu stratēģiju un nosakot riska limitus, veic analīzi par Plāna veikto ieguldījumu termiņa, ģeogrāfiskā izvietojuma un valūtu veidu sadalījumu, izvērtējot katra šī faktora riska pakāpi. Pārvaldītājs stingri ievēro Plāna prospektā, Plāna pārvaldes nolikumā un Latvijas Republikas normatīvajos aktos noteiktās normas un ierobežojumus.

Tirgus risks

Ar tirgus risku tiek saprasta iespēja, ka Plāna vērtība var samazināties, mainoties kādam no tirgus faktoriem, piemēram, mainoties procentu likmēm (procentu likmju risks), vērtspapīru cenām (cenu izmaiņu risks), ārvalstu valūtas kursam (valūtas kursa risks) vai citiem tirgus riska faktoriem. Turpinājumā tiek izvērtēti šeit uzskaitītie tirgus riska avoti, tomēr tie nevar tikt diversificēti pilnībā.

Cenu svārstību risks

Cenu svārstību risks - vērtspapīru cenu svārstības tieši ietekmē ieguldītājam piederošo Plāna daļu vērtību. Veicot ieguldījumus, Plāna pārvaldnieks nodrošina adekvātu ieguldījumu analīzi un diversifikāciju dažādos ieguldījumu objektos, tādējādi samazinot viena vērtspapīra, nozares, valsts, vai reģiona iespējamās cenas krituma negatīvo ietekmi. Plāna pārvaldnieks nelieto atvasinātos finanšu instrumentus cenu svārstību riska samazināšanai.

Ieguldījumi ieguldījumu fondos un riska kapitālā ir pakļauti cenu svārstību riskam. Tirgus cenas samazinājums samazinās ieguldījumu fondu un riska kapitāla vērtību. Katrai ieguldījumu fondu un riska kapitāla kategorijai sagaidāmais svārstīgums ir atšķirīgs, ņemot vērā to atšķirīgo būtību, valūtu, reģionus un līdzšinējo svārstīgumu, tādēļ arī ietekmē uz Plāna ienākumu ir atšķirīga. Valsts obligāciju, korporatīvo obligāciju un obligāciju fondu cenu risks aprēķinos ir iekļauts procentu likmju riskā.

Sistemātisko risku pārvalda balstoties uz prognozēm par kopējo ekonomikas attīstību konkrētajā ģeogrāfiskajā reģionā un ekonomikas potenciālo attīstību nozarē. Specifisko risku pārvalda, detalizēti pētot emitenta finansiālo stāvokli un peļņitspēju, kā arī citus faktorus, kas ietekmē vērtspapīra cenu, galvenokārt pamatojoties uz emitenta publiskotiem pārskatiem, informāciju masu mēdijos utt. Šeit uzmanība tiek pievērsta gan vērtspapīru cenu svārstīgumam (deviācijām), gan to korelācijām. Tā rezultātā ir iespējams aprēķināt cenu kopējo risku portfeli esošajiem vērtspapīriem, ņemot vērā to vēsturisko ienesīgumu.

Tirgus cenu svārstību risks tika aprēķināts uz 2021. gada 31. decembri. Cenu svārstību riska aprēķinos tika izmantota atbilstošās ieguldījumu fondu kategorijas atsauces indeksa vērtību standarta novirze.

Atsauces indeksa standartnovirze	Uzskaites vērtība EUR	Iespējamā negatīvā ietekme uz pārskata perioda peļņu EUR		Iespējamā pozitīvā ietekme uz pārskata perioda peļņu EUR		% no plāna neto aktīviem 31.12.2021.
Klasificēti kā patiesajā vērtībā novērtētie finanšu aktīvi ar atspoguļojumu peļņā vai zaudējumos Tai skaitā ieguldījumi fondu apliecībās:						
Akciju fondi	15%	21,112,768	(3,166,915)	3,166,915		9.48%
Obligāciju fondi	10%	10,820,842	(1,082,084)	1,082,084		3.24%
Kopā:		31,933,610	(4,248,999)	4,248,999		12.72%

Tirgus cenu svārstību risks tika aprēķināts uz 2020. gada 31. decembri. Cenu svārstību riska aprēķinos tika izmantota atbilstošās ieguldījumu fondu kategorijas atsauces indeksa vērtību standarta novirze.

Klasificēti kā patiesajā vērtībā novērtētie finanšu aktīvi ar atspoguļojumu peļņā vai zaudējumos Tai skaitā ieguldījumi fondu apliecībās:	Atsauces indeksa standartnovirze	Uzskaites vērtība	Iespējamā negatīvā ietekme uz pārskata perioda peļņu		Iespējamā pozitīvā ietekme uz pārskata perioda peļņu		% no plāna neto aktīviem 31.12.2020.
			EUR	EUR	EUR	EUR	
Akciju fondi	35%	8,599,763	(3,009,917)	3,009,917			19.15%
Obligāciju fondi	30%	4,663,065	(1,398,920)	1,398,920			8.90%
Kopā:		13,262,828	(4,408,837)	4,408,837			28.05%

Procentu likmju risks

Vērtspapīru cenu risks fiksēta ienākuma vērtspapīriem (obligācijām) lielā mērā ir atkarīgs no tirgus procentu likmju svārstībām un no emitenta kredīta kvalitātes izmaiņām. Tirgus procentu likmju izmaiņas vistiešākajā veidā ietekmē vērtspapīra pievilcību, jo pēc būtības tas ir alternatīvs procentu ienākuma avots. Ja procentu likmes tirgū aug, tad fiksēta ienākuma vērtspapīru cenas krīt, un otrādi. No otras puses, tirgus procentu likmju pieaugums (samazinājums) pozitīvi (negatīvi) ietekmē kupona likmes fiksēta ienākuma vērtspapīriem ar peldošu procentu likmi (kad kupons tiek noteikts kā bāzes likme – piemēram, Euribor vai Libor, plus papildus marža). Pēc pārvērtēšanas brīdis, no kura tiks pielietota jauna procentu likme šādiem vērtspapīriem kupona ienesīguma likme palielinās (samazinās), kā rezultātā pieaug (samazinās) arī procentu ienākumu.

Tālāk ievietotajās tabulās ir uzrādīta atsevišķu valūtu tirgus procentu likmju izmaiņu iespējamā ietekme uz konkrētā Plāna vērtību, kur procenta ienākumu izmaiņas tiek aprēķinātas vienam gadam. Reālās Plāna vērtību izmaiņas var atšķirties no aprēķiniem un starpība var būt nozīmīga.

Fiksēta ienākuma vērtspapīru tirgus vērtības un procentu ienākumu izmaiņas (2021. gads, EUR)

Valūta	Izmaiņas bāzes likmēs, bp	Izmaiņas gada procentu ienākumos	Izmaiņas tirgus vērtībā	Bāzes likmju izmaiņu ietekme uz portfeļa kopējo vērtību
EUR	100	-	(1,696,835)	(1,696,835)
USD	100	-	-	-
Kopā		-	(1,696,835)	(1,696,835)

Fiksēta ienākuma vērtspapīru tirgus vērtības un procentu ienākumu izmaiņas (2021. gads, % no neto aktīviem)

Valūta	Izmaiņas bāzes likmēs, bp	Izmaiņas gada procentu ienākumos	Izmaiņas tirgus vērtībā	Bāzes likmju izmaiņu ietekme uz portfeļa kopējo vērtību
EUR	100	0.00%	-5.08%	-5.08%
USD	100	0.00%	0.00%	0.00%
Kopā		0.00%	-5.08%	-5.08%

Fiksēta ienākuma vērtspapīru tirgus vērtības un procentu ienākumu izmaiņas (2021. gads, EUR)

Valūta	Izmaiņas bāzes likmēs, bp	Izmaiņas gada procentu ienākumos	Izmaiņas tirgus vērtībā	Bāzes likmju izmaiņu ietekme uz portfeļa kopējo vērtību
EUR	-100	-	1,696,835	1,696,835
USD	-100	-	-	-
Kopā		-	1,696,835	1,696,835

Fiksēta ienākuma vērtspapīru tirgus vērtības un procentu ienākumu izmaiņas (2020. gads, EUR)

Valūta	Izmaiņas bāzes likmēs, bp	Izmaiņas gada procentu ienākumos	Izmaiņas tirgus vērtībā	Bāzes likmju izmaiņu ietekme uz portfeļa kopējo vērtību
EUR	100	-	(709,651)	(709,651)
USD	100	-	-	-
Kopā		-	(709,651)	(709,651)

Fiksēta ienākuma vērtspapīru tirgus vērtības un procentu ienākumu izmaiņas (2020. gads, % no neto aktīviem)

Valūta	Izmaiņas bāzes likmēs, bp	Izmaiņas gada procentu ienākumos	Izmaiņas tirgus vērtībā	Bāzes likmju izmaiņu ietekme uz portfeļa kopējo vērtību
EUR	100	0.00%	-4.51%	-4.51%
USD	100	0.00%	0.00%	0.00%
Kopā		0.00%	-4.51%	-4.51%

Fiksēta ienākuma vērtspapīru tirgus vērtības un procentu ienākumu izmaiņas (2020. gads, EUR)

Valūta	Izmaiņas bāzes likmēs, bp	Izmaiņas gada procentu ienākumos	Izmaiņas tirgus vērtībā	Bāzes likmju izmaiņu ietekme uz portfeļa kopējo vērtību
EUR	-100	-	709,651	709,651
USD	-100	-	-	-
Kopā		-	709,651	709,651

Fiksēta ienākuma vērtspapīru tirgus vērtības un procentu ienākumu izmaiņas (2021. gads, % no neto aktīviem)

Valūta	Izmaiņas bāzes likmēs, bp	Izmaiņas gada procentu ienākumos	Izmaiņas tirgus vērtībā	Bāzes likmju izmaiņu ietekme uz portfeļa kopējo vērtību
EUR	-100	0.00%	5.08%	5.08%
USD	-100	0.00%	0.00%	0.00%
Kopā		0.00%	5.08%	5.08%

Fiksēta ienākuma vērtspapīru tirgus vērtības un procentu ienākumu izmaiņas (2020. gads, % no neto aktīviem)

Valūta	Izmaiņas bāzes likmēs, bp	Izmaiņas gada procentu ienākumos	Izmaiņas tirgus vērtībā	Bāzes likmju izmaiņu ietekme uz portfeļa kopējo vērtību
EUR	-100	0.00%	4.51%	4.51%
USD	-100	0.00%	0.00%	0.00%
Kopā		0.00%	4.51%	4.51%

Valūtas kursa risks

Valūtas kursa risks rodas gadījumā, ja vērtspapīru vai citu finanšu instrumentu nominālā valūta Plānā atšķiras no Plāna valūtas.). Valūtas kursa svārstības var radīt peļņu vai zaudējumus, atkarībā no valūtas kursa svārstību virziena un valūtas pozīcijas Plānā.

Plānam nav valūtas ekspozīcijas ārvalstu valūtās un visi darījumi ir EUR.

Kreditrisks

Ar kredītrisku tiek saprasta varbūtība, ka Plāna vērtība var samazināties, ja Plāna kontraģents vai parāda saistību emitents nebūs spējīgs vai atteiksies pildīt savas saistības. Līdz ar to, veicot darījumus ar Plāna aktīviem, tiek izvēlēti tikai droši kontraģenti ar labu reputāciju. Plāna pārvaldītājs regulāri seko līdzi Plāna kontraģentu maksātspējai, pēta to kredītreitingus, finansiālo stāvokli un informāciju masu medijos.

Plāna aktīvu kredīta kvalitāte tiek pārvaldīta, balstoties uz piešķirtajiem starptautisko reitingu aģentūru Standards and Poor's, Moody's un Fitch kredītreitingiem. Papildus tiek pētīti emitentu finanšu pārskati, to finansiālais stāvoklis un nākotnes perspektīvas.

Plāna prasības pret kredītiestādēm 2020.gada ir ar investīciju klases reitingu, bet 2019.gada bija ar augstāka riska reitingu. Sadalījums tiek veikts pa kredītreitingiem atbilstoši sekojošai klasifikācijai:

- Augstas kvalitātes finanšu instrumenti: AAA – AA- (Standard & Poor's); Aaa – Aa3 (Moody's Investors Service); AAA - AA- (Fitch);
- Investīciju klases finanšu instrumenti: A+ - BBB- (Standard & Poor's); A1 – Baa3 (Moody's Investors Service); A+ - BBB- (Fitch);
- Augstāka riska finanšu instrumenti: BB+ - BB- (Standard & Poor's); Ba1 - Ba3 (Moody's Investors Service); BB+ - BB- (Fitch);
- Spekulatīvie finanšu instrumenti: B+ - C (Standard & Poor's); B1 - C (Moody's Investors Service); B+ - C (Fitch);

Emitenta darbības nozare un tā ģeogrāfiskais stāvoklis ir papildus kredītriska faktori, kas var ietekmēt gan emitētā vērtspapīra cenu, gan paša emitenta maksātspēju. Tādēļ ir svarīgi apzināties koncentrācijas risku, tas ir – cik lielā mērā Plāna vērtība ir atkarīga no izmaiņām atsevišķos reģionos un/ vai nozarēs. Kredītriska koncentrācijas ģeogrāfiskais sadalījums (balstoties uz valstīm, kurās var būt vislielākā iespējamība emitenta maksātspējai) un nozaru sadalījums uzrādīti zemāk esošajās tabulās.

Nākamā tabula atspoguļo Plāna aktīvu un saistību ģeogrāfisko sadalījumu 2021. gada 31. decembrī.

	Latvija	Citas OECD reģiona valstis	Ne - OECD	Kopā
Aktīvi				
Prasības uz pieprasījumu pret kredītiestādēm	1,501,523	-	-	1,501,523
Finanšu aktīvi, kas novērtēti patiesajā vērtībā ar atspoguļojumu peļņas vai zaudējumu aprēķinā				
leguldījumu fondu ieguldījumu apliecības un tām pielīdzināmie vērtspapīri	3,111,678	28,821,932	-	31,933,610
Kopā aktīvi	4,613,201	28,821,932	-	33,435,133
Saistības				
Uzkrātie izdevumi	(13,380)	-	-	(13,380)
Kopā saistības	(13,380)	-	-	(13,380)
Neto aktīvi	4,599,821	28,821,932	-	33,421,753

Nākamā tabula atspoguļo Plāna aktīvu un saistību ģeogrāfisko sadalījumu 2020. gada 31. decembrī.

	Latvija	Citas OECD reģiona valstis	Ne - OECD	Kopā
Aktīvi				
Prasības uz pieprasījumu pret kredītiestādēm	2,463,799	-	-	2,463,799
Finanšu aktīvi, kas novērtēti patiesajā vērtībā ar atspoguļojumu peļņas vai zaudējumu aprēķinā				
leguldījumu fondu ieguldījumu apliecības un tām pielīdzināmie vērtspapīri	1,393,391	11,869,437	-	13,262,828
Kopā aktīvi	3,857,190	11,869,437	-	15,726,627
Saistības				
Uzkrātie izdevumi	(6,502)	-	-	(6,502)
Kopā saistības	(6,502)	-	-	(6,502)
Neto aktīvi	3,850,688	11,869,437	-	15,720,125

Nākamā tabula atspoguļo Plāna neto aktīvu sadalījumu pa atsevišķām valstīm.

Valsts	Uzskaites vērtība 31.12.2021.	% no plāna neto aktīviem 31.12.2021.	Uzskaites vērtība 31.12.2020.	% no plāna neto aktīviem 31.12.2020.
Luksemburga	14,848,094	44.43%	7,407,478	47.12%
Īrija	12,224,388	36.59%	3,789,153	24.10%
Latvija	4,599,821	13.75%	3,850,688	24.50%
Vācija	1,749,450	5.23%	672,806	4.28%
Kopā	33,421,753	100.00%	15,720,125	100.00%

Likviditātes risks

Likviditātes risks var rasties Plānam pastāvot grūtībām pildīt savas finansiālas saistības. Plāna pārvaldītājs uztur tādu Plāna aktīvu struktūru, kas nodrošina iespēju realizēt vērtspapīrus savlaicīgi un bez būtiskiem zaudējumiem. Plāna aktīvu un saistību termiņstruktūra atspoguļota zemāk.

Nākamā tabula atspoguļo Plāna aktīvu un saistību termiņstruktūru 2021. gada 31. decembrī (pēc līgumsaistībām).

	Līdz 1 mēn.	1 - 3 mēn.	3 - 6 mēn.	6 - 12 mēn.	No 1 līdz 5 gadiem	Vairāk kā 5 gadi un bez termiņa	Kopā
Aktīvi							
Prasības uz pieprasījumu pret kredītiestādēm	1,501,523	-	-	-	-	-	1,501,523
Finanšu aktīvi, kas novērtēti patiesajā vērtībā ar atspoguļojumu peļņas vai zaudējumu aprēķinā							
leguldījumu fondu ieguldījumu apliecības un tiem pielīdzināmie vērtspapīri	-	-	-	-	-	31,933,610	31,933,610
Kopā aktīvi	1,501,523	-	-	-	-	31,933,610	33,435,133
Saistības							
Uzkrātie izdevumi	(13,380)	-	-	-	-	-	(13,380)
Kopā saistības	(13,380)	-	-	-	-	-	(13,380)
Neto aktīvi	1,488,143	-	-	-	-	31,933,610	33,421,753
Tīrā pozīcija % no neto aktīviem	4.45%	-	-	-	-	95.55%	100.00%

Nākamā tabula atspoguļo Plāna aktīvu un saistību termiņstruktūru 2020. gada 31. decembrī (pēc līgumsaistībām).

	Līdz 1 mēn.	1 - 3 mēn.	3 - 6 mēn.	6 - 12 mēn.	No 1 līdz 5 gadiem	Vairāk kā 5 gadi un bez termiņa	Kopā
Aktīvi							
Prasības uz pieprasījumu pret kredītiestādēm	2,463,799	-	-	-	-	-	2,463,799
Finanšu aktīvi, kas novērtēti patiesajā vērtībā ar atspoguļojumu peļņas vai zaudējumu aprēķinā							
Ieguldījumu fondu ieguldījumu apliecības un tiem pielīdzināmie vērtspapīri	-	-	-	-	-	13,262,828	13,262,828
Kopā aktīvi	2,463,799	-	-	-	-	13,262,828	15,726,627
Saistības							
Uzkrātie izdevumi	(6,502)	-	-	-	-	-	(6,502)
Kopā saistības	(6,502)	-	-	-	-	-	(6,502)
Neto aktīvi	2,457,297	-	-	-	-	13,262,828	15,720,125
Tīrā pozīcija % no neto aktīviem	15.63%	-	-	-	-	84.37%	100.00%

13. PIELIKUMS DARĪJUMI AR SAISTĪTĀM PERSONĀM

Lielākā daļa no Plāna ieguldījumiem tiek iegādāti ar turētājbankas starpniecību. Turētājbanka saņem arī turētājbankas atlīdzību, kas norādīta ienākumu un izdevumu pārskatā (skatīt arī 5. piezīmi aktīvu un saistību pārskatam). Plāna Turētājbankā ir izvietoti Plāna naudas līdzekļi (skatīt 3. piezīmi).

Uz pārskata perioda beigām Plāna finanšu aktīviem nav nozīmīgu ierobežojumu to atsavināšanai.

Pārskata periodā samaksātā atlīdzība ieguldījumu sabiedrībai ir uzrādīta ienākumu un izdevumu pārskatā (skatīt arī 5. piezīmi aktīvu un saistību pārskatam).

Pārskata periodā Plānam bija ieguldījumi ieguldījumu fondā, kuru pārvalda saistīta ieguldījumu sabiedrība, kas uz 2021. gada 31. decembri veido 3,111,678 EUR, bet uz 2020. gada 31. decembri ieguldījumi ieguldījumu fondā veidoja 1,393,391 EUR.

14. PIELIKUMS IEGULDĪJUMU PLĀNA DARBĪBAS RĀDĪTĀJU DINAMIKA

	31.12.2021.	31.12.2020.	31.12.2019.
Plāna neto aktīvi	33,421,753	15,720,125	6,815,803
Plāna daļu skaits	26,554,190	13,482,965	6,343,725
Plāna daļu vērtība	1.2586245	1.1659249	1.0744165
Plāna ienesīgums*	7.95%	8.52%	16.74%

*Ienesīgums aprēķināts pieņemot, ka gadā ir 365 dienas.

15. PIELIKUMS NOTIKUMI PĒC PĀRSKATA PERIODA BEIGU DATUMA

Laika posmā pēc pārskata gada pēdējā dienas kā notikumu, kas nav saistīts ar normālu finanšu tirgus funkcionēšanu, jāmin straujā ģeopolitiskās spriedzes eskalācija Austrumeiropā, kas februāra otrajā pusē pārauga Krievijas iebrukumā Ukrainā. Diemžēl, uz šī pārskata tapšanas brīdi Ukrainā turpinās karadarbība, situācijas de-eskalācijas pazīmes nav novērojamas, neskaidrība ir milzīga. Taču jau šobrīd iespējams paredzēt, ka notikumi Ukrainā un ap to (pret Krieviju vērstās sankcijas, energoresursu cenu iespējamie straujie kāpumi un tml.) atstās negatīvu ietekmi uz pasaules ekonomikas izaugsmes tempiem, uzturēs paaugstinātu svārstīgumu finanšu tirgos un nelabvēlīgi ietekmēs investoru noskaņojumu. Sabiedrības vadība ir apzinājusi ģeopolitiskās situācijas iespējamo tiešo un pakārtoto ietekmi uz tās un uz Plāna darbību. Sabiedrības vadība nesaredz, ka šo apstākļu ietekme uz Sabiedrības darbības turpināšanos ir būtiska, kā arī šie notikumi nav ietekmējuši plāna spēju pildīt saistības, apkalpot naudas plūsmas ar VSAA.

Kopš pārskata gada beigām līdz tā apstiprināšanas dienai nav notikuši citi svarīgi notikumi, kas būtiski ietekmētu Plāna finansiālo stāvokli un būtu jāatklāj šajos finanšu pārskatos.



KPMG Baltics SIA
Vesetas iela 7,
Rīga, LV-1013
Latvija

T: + 371 67038000
kpmg.com/lv
kpmg@kpmg.lv

Neatkarīgu revidentu ziņojums

Valsts fondēto pensiju shēmas līdzekļu ieguldījuma plāna "CBL dzīves cikls Millennials" dalībniekiem

Ziņojums par finanšu pārskatu revīziju

Mūsu atzinums par finanšu pārskatiem

Esam veikuši Valsts fondēto pensiju shēmas līdzekļu ieguldījuma plāna "CBL dzīves cikls Millennials" ("ieguldījumu plāns"), kuru pārvalda IPAS "Asset Management" ("Līdzekļu pārvaldītājs"), pievienotajā gada pārskatā ietverto finanšu pārskatu no 9. līdz 25. lapai revīziju. Pievienotie finanšu pārskati ietver:

- aktīvu un saistību pārskatu 2021. gada 31. decembrī,
- ienākumu un izdevumu pārskatu par gadu, kas noslēdzās 2021. gada 31. decembrī,
- neto aktīvu kustības pārskatu par gadu, kas noslēdzās 2021. gada 31. decembrī,
- naudas plūsmas pārskatu par gadu, kas noslēdzās 2021. gada 31. decembrī, kā arī
- finanšu pārskatu pielikumus, kas ietver nozīmīgu grāmatvedības uzskaites principu kopsavilkumu un citu paskaidrojošu informāciju.

Mūsaprāt, pievienotie finanšu pārskati sniedz patiesu un skaidru priekšstatu par Valsts fondēto pensiju shēmas līdzekļu ieguldījuma plāna "CBL dzīves cikls Millennials" finansiālo stāvokli 2021. gada 31. decembrī un par tā darbības finanšu rezultātiem un naudas plūsmu gadā, kas noslēdzās 2021. gada 31. decembrī, saskaņā ar Eiropas Savienībā apstiprinātajiem Starptautiskajiem finanšu pārskatu standartiem (turpmāk - SFPS).

Atzinuma pamatojums

Atbilstoši LR Revīzijas pakalpojumu likumam mēs veicām revīziju saskaņā ar LR atzītiem starptautiskajiem revīzijas standartiem (turpmāk - SRS). Mūsu pienākumi, kas noteikti šajos standartos, ir turpmāk aprakstīti mūsu ziņojuma sadaļā *Revidentu atbildība par finanšu pārskatu revīziju*.

Mēs esam neatkarīgi no Līdzekļu pārvaldītāja un ieguldījumu plāna saskaņā ar Starptautiskās Grāmatvežu ētikas standartu padomes izstrādātā Starptautiskā Profesionālu grāmatvežu ētikas kodeksa (tostarp Starptautisko neatkarības standartu) (SGĒSP kodekss) prasībām un LR Revīzijas pakalpojumu likumā iekļautajām neatkarības prasībām, kas ir piemērojamas mūsu veiktajai finanšu pārskatu revīzijai Latvijas Republikā. Mēs esam ievērojuši arī SGĒSP kodeksā un LR Revīzijas pakalpojumu likumā noteiktos pārējos profesionālās ētikas principus un objektivitātes prasības.

Mēs uzskatām, ka mūsu iegūtie revīzijas pierādījumi dod pietiekamu un atbilstošu pamatojumu mūsu atzinumam.

Ziņošana par citu informāciju

Par citu informāciju atbild Līdzekļu pārvaldītāja vadība. Citu informāciju veido:

- informācija par ieguldījumu plānu, kas sniegta pievienotā gada pārskata 3. lapā,
- Līdzekļu pārvaldītāja ziņojums, kas sniegts pievienotā gada pārskata 4. un 5. lapā,



- Ziņojums par iesaistīšanās politikas īstenošanu, kas sniegts pievienotā gada pārskata 6. lapā,
- Paziņojums par leguldījumu pārvaldes sabiedrības valdes atbildību, kas sniegts pievienotā gada pārskata 7. lapā,
- Turētājbankas ziņojums, kas sniegts pievienotā gada pārskata 8. lapā.

Mūsu atzinums par finanšu pārskatiem neattiecas uz gada pārskatā ietverto citu informāciju, un mēs nesniedzam par to nekāda veida apliecinājumu, izņemot to kā norādīts mūsu ziņojuma sadaļā *Uz citu informāciju attiecināmas citas ziņošanas prasības saskaņā ar LR tiesību aktu prasībām*.

Saistībā ar finanšu pārskatu revīziju mūsu pienākums ir iepazīties ar citu informāciju un, to darot, izvērtēt, vai šī cita informācija būtiski neatšķiras no finanšu pārskatu informācijas vai no mūsu zināšanām, kuras mēs ieguvām revīzijas gaitā, un vai tā nesatur cita veida būtiskas neatbilstības.

Ja, balstoties uz veikto darbu un ņemot vērā revīzijas laikā gūtās ziņas un izpratni par leguldījumu plānu un tās darbības vidi, mēs secinām, ka citā informācijā ir būtiskas neatbilstības, mūsu pienākums ir ziņot par šādiem apstākļiem. Mūsu uzmanības lokā nav nākuši apstākļi, par kuriem būtu jāziņo.

Uz citu informāciju attiecināmas citas ziņošanas prasības saskaņā ar LR tiesību aktu prasībām

Papildus tam, saskaņā ar LR Revīzijas pakalpojumu likumu mūsu pienākums ir sniegt viedokli, vai Vadības ziņojums ir sagatavots saskaņā ar tā sagatavošanu reglamentējošā normatīvā akta LR Finanšu un kapitāla tirgus komisijas noteikumu prasībām Nr. 189 – Valsts fondēto pensiju shēmas ieguldījumu plānu gada pārskata sagatavošanas normatīvie noteikumi (Noteikumi Nr. 189), prasībām.

Pamatojoties vienīgi uz mūsu revīzijas ietvaros veiktajām procedūrām, mūsaprāt, visos būtiskajos aspektos:

- Līdzekļu pārvaldītāja ziņojumā par pārskata gadu, par kuru ir sagatavoti finanšu pārskati, sniegtā informācija atbilst finanšu pārskatiem, un
- Līdzekļu pārvaldītāja ziņojums ir sagatavots saskaņā ar LR Finanšu un kapitāla tirgus komisijas noteikumu Nr. 189 prasībām.

Vadības un personu, kurām uzticēta leguldījumu plāna pārraudzība, atbildība par finanšu pārskatiem

Līdzekļu pārvaldītāja vadība ir atbildīga par tādu finanšu pārskatu, kas sniedz patiesu un skaidru priekšstatu, sagatavošanu saskaņā ar Eiropas Savienībā apstiprinātajiem SFPS, kā arī par tādas iekšējās kontroles sistēmas uzturēšanu, kāda saskaņā ar vadības viedokli ir nepieciešama, lai būtu iespējams sagatavot finanšu pārskatus, kas nesatur ne krāpšanas, ne kļūdas dēļ izraisītas būtiskas neatbilstības.

Sagatavojot finanšu pārskatus, Līdzekļu pārvaldītāja vadības pienākums ir izvērtēt leguldījumu plāna spēju turpināt darbību, pēc nepieciešamības sniedzot informāciju par apstākļiem, kas saistīti ar leguldījuma plāna spēju turpināt darbību un darbības turpināšanas principa piemērošanu, ja vien Līdzekļu pārvaldītāja vadība neplāno leguldījuma plāna likvidāciju vai tā darbības izbeigšanu, vai arī tai nav citas reālas alternatīvas kā leguldījumu plāna likvidācija vai darbības izbeigšana.



Personas, kurām uzticēta leguldījumu plāna pārraudzība, ir atbildīgas par leguldījumu plāna finanšu pārskatu sagatavošanas procesa uzraudzību.

Revidentu atbildība par finanšu pārskatu revīziju

Mūsu mērķis ir iegūt pietiekamu pārlicību par to, ka finanšu pārskati kopumā nesatur kļūdas vai krāpšanas dēļ izraisītas būtiskas neatbilstības, un sniegt revidentu ziņojumu, kurā izteikts atzinums. Pietiekama pārlicība ir augsta līmeņa pārlicība, bet tā negarantē, ka revīzijā, kas veikta saskaņā ar SRS, vienmēr tiks atklāta būtiska neatbilstība, ja tāda pastāv. Neatbilstības var rasties krāpšanas vai kļūdas dēļ, un tās ir uzskatāmas par būtiskām, ja var pamatoti uzskatīt, ka tās katra atsevišķi vai visas kopā varētu ietekmēt saimnieciskos lēmumus, ko lietotāji pieņem, balstoties uz šiem finanšu pārskatiem.

Veicot revīziju saskaņā ar SRS, visa revīzijas procesa gaitā mēs izdarām profesionālus spriedumus un saglabājam profesionālo skepticismu. Mēs arī:

- identificējam un izvērtējam riskus, ka finanšu pārskatos varētu būt krāpšanas vai kļūdas dēļ izraisītas būtiskas neatbilstības, izstrādājam un veicam revīzijas procedūras šo risku mazināšanai, kā arī iegūstam revīzijas pierādījumus, kas sniedz pietiekamu un atbilstošu pamatojumu mūsu atzinumam. Risks, ka netiks atklātas būtiskas neatbilstības krāpšanas dēļ, ir augstāks nekā risks, ka netiks atklātas kļūdas izraisītas neatbilstības, jo krāpšana var ietvert slepenas norunas, dokumentu viltošanu, informācijas neuzrādīšanu ar nodomu, informācijas nepatiesu atspoguļošanu vai iekšējās kontroles pārkāpumus;
- iegūstam izpratni par iekšējo kontroli, kas ir būtiska revīzijas veikšanai, lai izstrādātu konkrētajiem apstākļiem atbilstošas revīzijas procedūras, bet nevis, lai sniegtu atzinumu par Līdzekļu pārvaldītāja iekšējās kontroles efektivitāti;
- izvērtējam pielietoto grāmatvedības politiku atbilstību un grāmatvedības aplēšu un attiecīgās vadības uzrādītās informācijas pamatotību;
- izdarām secinājumu par vadības piemērotā darbības turpināšanas principa atbilstību, un, pamatojoties uz iegūtajiem revīzijas pierādījumiem, par to, vai pastāv būtiska nenoteiktība attiecībā uz notikumiem vai apstākļiem, kas var radīt nozīmīgas šaubas par leguldījumu plānu spēju turpināt darbību. Ja mēs secinām, ka būtiska nenoteiktība pastāv, revidentu ziņojumā tiek vērsta uzmanība uz finanšu pārskatos sniegto informāciju par šiem apstākļiem, vai, ja šāda informācija nav sniegta, mēs sniedzam modificētu atzinumu. Mūsu secinājumi ir pamatoti ar revīzijas pierādījumiem, kas iegūti līdz revidentu ziņojuma datumam. Tomēr nākotnes notikumu vai apstākļu ietekmē leguldījumu plāns savu darbību var pārtraukt;
- izvērtējam vispārēju finanšu pārskatu struktūru un saturu, ieskaitot atklāto informāciju un skaidrojumus pielikumā, un to, vai finanšu pārskati patiesi atspoguļo pārskatu pamatā esošos darījumus un notikumus.



Mēs sazināties ar personām, kurām uzticēta leguldījumu plāna un Līdzekļu pārvaldītāja pārraudzība, un, cita starpā, sniedzam informāciju par plānoto revīzijas apjomu un laiku, kā arī par svarīgiem revīzijas novērojumiem, tajā skaitā par būtiskiem iekšējās kontroles trūkumiem, kādus mēs identificējam revīzijas laikā.

KPMG Baltics SIA
Licence Nr. 55

Rainers Vilāns
Partneris pp. KPMG Baltics SIA
Zvērināts revidents
Sertifikāta Nr. 200
Rīga, Latvija
2022. gada 30. martā

ŠIS DOKUMENTS IR ELEKTRONISKI PARAKSTĪTS AR DROŠU ELEKTRONISKO
PARAKSTU UN SATUR LAIKA ZĪMOGU.