

***Valsts fondēto pensiju shēmas  
līdzekļu ieguldījumu plāns  
“Dinamika”***

2003. gada pārskats, kas sagatavots  
saskaņā ar Starptautiskajiem Finanšu  
ziņošanas standartiem un Latvijas  
likumdošanas prasībām

# HANSA PENSIJU IEGULDĪJUMU PLĀNS “DINAMIKA”

## SATURS

---

	LAPA
INFORMĀCIJA PAR PLĀNU	3
LĪDZEKĻU PĀRVALDĪTĀJA ZIŅOJUMS	4 - 6
PAZIŅOJUMS PAR LĪDZEKĻU PĀRVALDĪTĀJA VALDES ATBILDĪBU	7
TURĒTĀJBANKAS ZIŅOJUMS	8 - 9
REVIDENTU ZIŅOJUMS	10
FINANŠU PĀRSKATI:	
Aktīvu un saistību pārskats	11
Ienākumu un izdevumu pārskats	12
Neto aktīvu kustības pārskats	13
Ieguldījumu portfeļa pārskats	14
FINANŠU PĀRSKATU PIELIKUMI	15 - 24

## HANSA PENSIJU IEGULDĪJUMU PLĀNS "DINAMIKA"

### INFORMĀCIJA PAR PLĀNU

---

PLĀNA NOSAUKUMS	Hansa pensiju ieguldījumu plāns "Dinamika"
LĪDZEKĻU PĀRVALDĪTĀJS	Ieguldījumu sabiedrība "Hansa Fondi" Reģistrācijas numurs komercreģistrā : 40003337582  Licence ieguldījumu sabiedrību darbībai Nr. 2, izsniegta 1999. gada 13. aprīlī Licence Valsts fondēto pensiju shēmas līdzekļu pārvaldei izsniegta 2002. gada 21. jūnijā  Adrese: Kaļķu iela 26 Rīga, LV-1050 Latvija
TURĒTĀJBANKA	a/s "Hansabanka" Reģistrācijas numurs: 000307476 Adrese: Kaļķu iela 26 Rīga, LV-1050 Latvija
PĀRSKATA GADS	2003. gada 1. janvāris - 2003. gada 31. decembris
REVIDENTS	Deloitte & Touche Audits SIA Licences Nr. 43 Bīskapa gāte 2, Rīga, LV-1050, Latvija  Marija Rubcova Zvērināta revidente Sertifikāts Nr. 54 Personas kods: 020655-13069

## HANSA PENSIJU IEGULDĪJUMU PLĀNS "DINAMIKA"

### LĪDZEKĻU PĀRVALDĪTĀJA ZIŅOJUMS

---

Hansa pensiju ieguldījumu plāna "Dinamika" līdzekļu pārvaldītājs ir ieguldījumu sabiedrība "Hansa Fondi", kuras adrese ir Kaļķu iela 26, Rīga, LV 1050, Latvija. "Hansa Fondi" dibināta 1997. gada 17. martā. Vienotais reģistrācijas numurs komercreģistrā 40003337582. Licence valsts fondēto pensiju shēmas līdzekļu pārvaldīšanai izsniegta 2002. gada 21. jūnijā.

"Hansa Fondi" valdes locekļi ir Raimonds Vesers (valdes priekšsēdētājs), Kristiāns Miķelsons un Jānis Mūrmanis. Līdzekļu pārvaldītāja valde tieši nepiedalās ieguldījumu plāna līdzekļu pārvaldē. Attiecībā uz ieguldījumu plānu valde tieši veic šādas darbības: apstiprina ieguldījumu plāna pārskatus, apliecina prospektā ietvertās informācijas patiesumu un ieceļ ieguldījumu plāna pārvaldnieku.

Ieguldījumu plāna pārvaldnieks ir Kristiāns Miķelsons. Pārvaldnieks ir persona, kas veic darījumus ar ieguldījumu plāna līdzekļiem. Pārvaldniekam ir jāievēro ieguldījumu plāna ieguldījumu politika un ieguldījumu ierobežojumi. Veicot ieguldījumus, ieguldījumu plāna pārvaldniekam ir pienākums iegūt pietiekamu informāciju par potenciālajiem vai iegūtajiem ieguldījumu objektiem, kā arī uzraudzīt to personu finansiālo un ekonomisko situāciju stāvokli, kuru emitētajos vērtspapīros tiks vai ir tikuši ieguldīti ieguldījumu plāna līdzekļi. Pārvaldniekam ir tiesības brīvi rīkoties ar ieguldījumu plāna līdzekļiem - izvēlēties sadalījumu pa vērtspapīru veidiem un ģeogrāfiskajiem reģioniem, noteikt ieguldījumu objektus un ieguldījumu termiņus, izmantot finanšu instrumentus riska samazināšanai, utt. - tiktāl, cik tiek ievērotas valsts fondēto pensiju likumā un ieguldījumu plāna prospektā noteiktās prasības.

#### *Ieguldījumu plāna līdzekļu pārvaldīšanas raksturojošo rādītāju novērtējums*

##### Ieguldījumu plāna neto aktīvu vērtība un daļas vērtība

"Dinamika" sāka darbību 7. janvārī, kad no Valsts sociālās apdrošināšanas aģentūras (VSAA) tika saņemta pirmā iemaksa, - Ls 312 116,55. Gada beigās "Dinamikas" neto aktīvu apjoms sasniedza Ls 6 090 861,93. Plāna dalībnieku skaits gada beigās sasniedza 95 724 (50 857 sievietes un 44 867 vīrieši). "Dinamika" ir lielākais privāto pārvaldītāju ieguldījumu plāns, tā aktīvi sastāda 24% no visiem valsts fondēto pensiju shēmas aktīviem. Piesaistītais apjoms dod mums iespējas efektīvāk veikt nepieciešamos ieguldījumus.

Darbību sākot, plāna daļas vērtība tika noteikta viens lats. No darbības sākuma tā pieaugusi līdz Ls 1,0465251, jeb par 4,65 procentiem.

##### Ieguldījumu politika

Plāna ieguldījumu politika ir sabalansēta, jo plāna līdzekļi tiek ieguldīti finanšu instrumentos ar fiksētu ienākumu un arī akcijās. Ne mazāk kā 70% no plāna līdzekļiem tiek ieguldīti fiksētā ienākuma vērtspapīros vai banku depozītos un ne vairāk kā 30% akcijās. Ārvalstu valūtās var ieguldīt ne vairāk kā 30% no plāna līdzekļiem.

##### Ieguldījumu stratēģija un ieguldījumu portfeļa struktūra

Aizvadītajā gadā tika īstenota droša ieguldīšanas stratēģija, kuras mērķis ir, lieki neriskējot, sasniegt stabilu vērtības pieaugumu. Akcijās tika ieguldīts līdz 4% no plāna aktīviem, šādi samazinot risku, ka plāna daļas vērtība gada laikā kritīsies zem sākotnējās vērtības. Ieguldījumu sadalījums gada griezumā aptuveni atbilst ieguldījumu sadalījumam gada beigās: 40% Latvijas valsts obligācijas, 31% termiņnoguldījumi bankās, 25% citas obligācijas un 4% akcijas.

## HANSA PENSIJU IEGULDĪJUMU PLĀNS "DINAMIKA"

### LĪDZEKĻU PĀRVALDĪTĀJA ZIŅOJUMS

#### Situācijas finanšu tirgos un atsevišķu ieguldījumu veidu ienesīguma novērtējums

Pārskata gadā Latvijas valsts obligāciju tirgū samazinājās vidēja termiņa procentu likmes. Likmei samazinoties, pieaug obligācijas cena, līdz ar to gada laikā ienākums no šīm obligācijām bija augstāks nekā ienesīguma likme gada sākumā.

Dzēšanas termiņš	Ienesīguma likme* 27.12.2002	Ienesīguma likme* 30.12.2003	Ienesīgums gada laikā
24.03.2005	4,65%	3,70%	5,6%
26.01.2006	4,85%	4,00%	6,2%
08.05.2007	4,85%	4,05%	7,3%
14.02.2013	-	5,10%	-

\* - RFB kotētā pirkšanas likme

Latu procentu likmes ietekmē notikumi ārvalstīs - procentu likmju izmaiņas lata piesaistes valūtās (t.s. SDR grozs), un notikumi Latvijā (Latvijas bankas politika, valdības finanšu politika un ekonomikas tendences). Valsts vērtspapīru procentu likmes SDR groza valūtās gada laikā ir nedaudz pieaugušas, piemēram eiro piecu gadu likme mainījās no 3,40% uz 3,50%. Šo pieaugumu atsvēra likmju kritums, ko izraisīja Latvijas pievienošanās Eiropas Savienībai un ar to saistītā ekonomiskās darbības riska pakāpes samazināšanās. Latvijas banka noteica, ka, sākot ar 2005. gadu, lata maiņas kurss pret eiro būs fiksēts. Līdz ar to latu procentu likmes kļūs arvien ciešāk saistītas ar eiro procentu likmēm. Šogad starpība starp Latvijas un Vācijas valsts obligāciju vidēja termiņa procentu likmēm samazinājās par 0,5 procentpunktiem. Februārī pirmo reizi tika emitētas Latvijas valsts 10 gadu obligācijas, to ienesīguma likme pirmajā izsolē bija 5,19%.

Izdevīgas vidēja termiņa latu ieguldījumu iespējas bija Latvijas komercbankās, jo konkurence to starpā notur depozītu likmes relatīvi augstā līmenī salīdzinot ar valsts obligācijām, turklāt latu depozītu likmes samazinājās lēnāk nekā valsts obligāciju likmes.

Komersabiedrību obligāciju tirgus Latvijā ir neliels. Publiskā apgrozībā ir Nordic Investment Bank, Unibankas un Hipotēku bankas obligācijas. Šo vērtspapīru ienesīgums līdz dzēšanai ir augstāks nekā valsts obligācijām, taču darījumi ar tiem notiek reti, un pastāv liela atšķirība starp pirkšanas un pārdošanas cenām.

Neliela daļa portfeļa tiek ieguldīta Polijas un Krievijas komersabiedrību obligācijās. Šie ieguldījumi dod augstu ienesīgumu pie samērīga riska. Turklāt minēto vērtspapīru ienesīgums nav pārlietu atkarīgs no ekonomiskās situācijas citur pasaulē.

Baltijas akciju tirgū bija straujš cenu kāpums. Hansapank akcijas cena pieauga par 34%, Eesti Telekom par 13% un Lietuvas Telekom par 61%. Plāna ieguldījumi Baltijas akciju tirgū deva labu peļņu. Straujā tempā pieauga arī akciju tirgi citur pasaulē, balstoties uz optimistiskām uzņēmumu peļņas pieauguma prognozēm.

## HANSA PENSIJU IEGULDĪJUMU PLĀNS "DINAMIKA"

### LĪDZEKĻU PĀRVALDĪTĀJA ZIŅOJUMS

---

#### Ieguldījumu plāna ienesīgums

Darbību sākot, plāna daļas vērtība tika noteikta viens lats. No darbības sākuma tā pieaugusi līdz Ls 1,0465251, jeb par 4,65 procentiem. Izsakot to standartizētā gada procentu likmē<sup>1</sup>, plāna ienesīgums ir 4,68 gada procenti.

Plāna ienesīgums ceturkšņu griezumā bija šāds:

	1.cet.	2.cet.	3.cet.	4.cet.
Periodā	0.6%	1.9%	0.8%	1.3%
Gada procentu likme	2.3%	7.7%	3.2%	5.2%

#### Administratīvo izdevumu novērtējums

No ieguldījumu plāna aktīviem tika segta atlīdzība līdzekļu pārvaldītājam un turētājbankai, kā arī citas izmaksas, kas saistītas ar plāna darbību. Šo izmaksu kopējais apjoms pārskata gadā bija Ls 53 869.26 jeb 1,65% gadā no plāna vidējiem aktīviem. Izmaksu sadalījums ir šāds: Ls 47 831.61 līdzekļu pārvaldītājam, Ls 5 993,70 turētājbankai un Ls 43.95 citi izdevumi (komisijas par vērtspapīru darījumiem, naudas pārvedumiem un konta uzturēšanu). Faktiskās izmaksas bijušas mazākas par plāna prospektā noteikto maksimālo apmēru 1,93% gadā.

#### Informācija par jebkādiem svarīgiem notikumiem kopš pārskata perioda beigām līdz gada pārskata apstiprināšanas dienai

Kopš pārskata perioda beigām līdz gada pārskata apstiprināšanas dienai nav notikuši nekādi svarīgi notikumi, kas ir nozīmīgi ieguldījumu plāna finansiālā stāvokļa un tā darbības rezultātu izpratnei.

#### Turpmākās ieguldījumu plāna attīstības prognozes

Nākamā gada laikā, saglabājoties labvēlīgām ekonomikas attīstības tendencēm plānojam palielināt akciju īpatsvaru ieguldījumu portfeli. Sagaidām stabilu ienākumu no ieguldījumiem Latvijas valsts vērtspapīros. Tomēr iespējams, ka tas būs zemāks nekā aizvadītajā gadā, jo likmju turpmāka krituma varbūtība ir zema.

2004. gada 19. martā

---

Kristiāns Miķelsons  
Plāna pārvaldnieks  
IS "Hansa Fondi" valdes loceklis

---

<sup>1</sup> Atbilstoši FKTK noteikumiem, izmantota ACT/360 metode

## HANSA PENSIJU IEGULDĪJUMU PLĀNS "DINAMIKA"

### PAZIŅOJUMS PAR LĪDZEKĻU PĀRVALDĪTĀJA VALDES ATBILDĪBU

---

2004. gada 19. martā

Sabiedrības valdei ir pienākums saskaņā ar spēkā esošo normatīvo aktu prasībām sagatavot finanšu pārskatus, kas skaidri un patiesi atspoguļo plāna finansiālo stāvokli pārskata gada beigās, kā arī pārskata gada darbības rezultātus.

Sabiedrības valde atbild par atbilstošas uzskaites kārtošānu, par ieguldījumu plāna līdzekļu saglabāšanu, kā arī par krāpšanas un citas negodīgas darbības novēršanu.

Sabiedrības valde apstiprina, ka no 11. līdz 24. lappusei iekļautais finanšu pārskats par 2003. gadu, sagatavots saskaņā ar konsekventi lietotiem Starptautiskajiem finanšu ziņošanas standartiem, Latvijas likumdošanas prasībām un valdes lēmumi un pieņemumi par finanšu pārskatu sagatavošanu ir bijuši piesardzīgi un saprātīgi.

Sabiedrības Valdes vārdā:

---

IS "Hansa Fondi" Valdes priekšsēdētājs  
Raimonds Vesers

---

Plāna pārvaldnieks,  
IS "Hansa Fondi" valdes loceklis  
Kristiāns Miķelsons

**HANSA PENSIJU IEGULDĪJUMU PLĀNS "DINAMIKA"**  
**TURĒTĀJBANKAS ZIŅOJUMS**

---

Nr. 314TN00-005A

Rīgā, 22.01.2004.

**Turētājbankas ziņojums**  
**par laika periodu no 2003. gada 1. janvārim līdz 2003. gada 31. decembrim.**

Saskaņā ar Latvijas Republikas likumu "Valsts fondēto pensiju likums" un Turētājbankas līgumu, kas noslēgts 2002. gada 9. augustā, a/s "Hansabanka", dibināta 08.05.1992., veic Ieguldījumu sabiedrības "Hansa fondi" pārvaldītā ieguldījumu plāna "Dinamika" (turpmāk – Plāns) Turētājbankas pienākumus.

Galvenie a/s "Hansabanka" pienākumi saskaņā ar augstāk minēto līgumu ir sekojoši:

- veikt norēķinus ar naudas līdzekļiem, saņemt un pārvest vērtspapīrus, nodrošināt vērtspapīru un cita īpašuma drošu glabāšanu saskaņā ar Turētājbankas līgumu;
- saskaņā ar Turētājbankas līgumu un tiesību aktiem veikt operācijas ar Plāna līdzekļiem uz līdzekļu pārvaldītāja rīkojuma pamata, iepriekš pārliecinoties par dotā rīkojuma atbilstību tiesību aktu prasībām;
- atvērt norēķinu un vērtspapīru kontus, kuros tiek ieskaitīti Plāna līdzekļi un veikt Plāna līdzekļu glabāšanu saskaņā ar Likumu un Turētājbankas līgumu.

Saskaņā ar noslēgto Turētājbankas līgumu Turētājbanka un līdzekļu pārvaldītājs ir solidāri atbildīgi par Valsts fondēto pensiju shēmas dalībniekiem nodarītajiem zaudējumiem, ja Turētājbanka devusi piekrišanu darījumam, kas neatbilst tiesību aktu, Turētājbankas līguma vai Plāna prospekta noteikumiem, vai nav iesniegusi pretenziju par to pārkāpumu, kā arī Turētājbankai ir pienākums pilnā apmērā atlīdzināt Līdzekļu pārvaldītājam visus zaudējumus, kas radušies gadījumā, ja Turētājbanka ar nolūku pārkāpusi tiesību aktu vai Turētājbankas līguma noteikumus vai nolaidīgi veikusi savus pienākumus.

Ņemot vērā a/s "Hansabanka" rīcībā esošās ziņas, ko sniedzis Plāna līdzekļu pārvaldītājs IS "Hansa Fondi", a/s "Hansabanka" uzskata, ka:

- 1) Plāna manta tiek glabāta atbilstoši "Valsts fondēto pensiju likums" prasībām;
- 2) Plāna vērtības aprēķināšana atbilst likumā "Valsts fondēto pensiju likums", Plāna prospektā, Plāna pārvaldes nolikumā un Valsts fondēto pensiju shēmas līdzekļu pārvaldīšanas pārskatu sagatavošanas noteikumos noteiktajai kārtībai;



## **HANSA PENSIJU IEGULDĪJUMU PLĀNS “DINAMIKA”**

### **TURĒTĀJBANKAS ZIŅOJUMS**

---

- 3) Fonda pārvaldnieka rīkojumi, kas iesniegti laika posmā no 08.01.2003. līdz 31.12.2003. par darījumiem ar Plāna mantu, atbilst likuma “Valsts fondēto pensiju likums”, Plāna prospekta, pārvaldīšanas līguma un Turētājbankas līguma prasībām.

Ar cieņu,

Anrijs Čeksters  
Trasta nodaļas vērtspapīru speciālists

Čeksters 7024142

## REVIDENTU ZIŅOJUMS

Fonda pārvaldniekam Ieguldījumu sabiedrībai "Hansa Fondi":

Mēs esam veikuši Valsts fondētā pensiju shēmas līdzekļu ieguldījumu plāna "Dinamika" ("Plāns") klāt pievienoto 2003. gada finanšu pārskatu revīziju. Revidētie finanšu pārskati ietver Plāna 2003. gada 31. decembra aktīvu un saistību pārskatu, kā arī ienākumu un izdevumu pārskatu, neto aktīvu kustības pārskatu un ieguldījumu portfeļa pārskatu par gadu, kas noslēdzās 2003. gada 31. decembrī. Par šiem finanšu pārskatiem ir atbildīga Plāna vadība. Mēs esam atbildīgi par atzinumu, ko, pamatojoties uz veikto revīziju, izsakām par šiem finanšu pārskatiem.

Mēs veicām revīziju saskaņā ar Starptautiskajiem revīzijas standartiem. Šie standarti nosaka, ka mums ir jāaplāno un jāveic revīzija tā, lai gūtu ticamu apstiprinājumu tam, ka finanšu pārskatos nav būtisku kļūdu. Revīzija ietver finanšu pārskatos uzrādīto summu un to apstiprinošo dokumentu pārbaudi, kas tiek veikta pēc izlases metodes. Revīzija ietver arī pielietoto grāmatvedības principu un vadības veikto aprēķinu novērtēšanu, kā arī vispārēju finanšu pārskatu satura izvērtējumu. Mēs uzskatām, ka veiktā revīzija dod nepieciešamo pamatojumu mūsu atzinuma izteikšanai.

Pēc mūsu domām, iepriekš minētie finanšu pārskati visos būtiskajos aspektos sniedz skaidru un patiesu priekšstatu par Plāna finansiālo stāvokli uz 2003. gada 31. decembri, kā arī par tā darbības rezultātiem par gadu, kas noslēdzās 2003. gada 31. decembrī, un atbilst Starptautiskajiem Finanšu Ziņošanas Standartiem un Latvijas likumdošanas prasībām.

Deloitte & Touche Audits SIA  
Licences Nr. 43

Ian Dent  
Direktors  
Personas kods: 051262-14673

Marija Rubcova  
Zvērināta revidente  
Sertifikāta Nr. 54  
Personas kods: 020655-13069

2004. gada 19. marts

## HANSA PENSIJU IEGULDĪJUMU PLĀNS "DINAMIKA"

### AKTĪVU UN SAISTĪBU PĀRSKATS UZ 2003. GADA 31. DECEMBRI

---

	Pielikumi	2003
		LVL
<b>AKTĪVI</b>		
Finanšu ieguldījumi	3	6 096 767.49
Prasības uz pieprasījumu pret kredītiestādēm	4	2 256.20
<b>Kopā aktīvi</b>		<b>6 099 023.69</b>
<b>SAISTĪBAS</b>		
Pārējās saistības	5	(8 161.76)
<b>Kopā saistības</b>		<b>(8 161.76)</b>
<b>NETO AKTĪVI</b>		<b><u>6 090 861.93</u></b>

*Pielikumi no 15. līdz 24. lapai ir šo finanšu pārskatu neatņemama sastāvdaļa.*

2004. gada 19. martā finanšu pārskatus parakstīja:

---

IS "Hansa Fondi" Valdes priekšsēdētājs  
Raimonds Vesers

---

Plāna pārvaldnieks,  
IS "Hansa Fondi" valdes loceklis  
Kristiāns Miķelsons

**HANSA PENSIJU IEGULDĪJUMU PLĀNS "DINAMIKA"**  
**IENĀKUMU UN IZDEVUMU PĀRSKATS**  
**PAR GADU, KAS NOSLĒDZĀS 2003. GADA 31. DECEMBRĪ**

---

	<b>2003</b>
	<b>LVL</b>
<b>IENĀKUMI</b>	
Procentu ienākumi par prasībām pret kredītiestādēm	51 255.28
Procentu ienākumi par parāda vērtspapīriem	66 474.43
Dividendes	1 235.76
<b>Kopā ienākumi</b>	<b>118 965.47</b>
<b>IZDEVUMI</b>	
Atlīdzība līdzekļu pārvaldītājam	(47 831.61)
Atlīdzība turētājbankai	(5 993.70)
Citi izdevumi	(43.95)
<b>Kopā izdevumi</b>	<b>(53 869.26)</b>
<b>IEGULDĪJUMU VĒRTĪBAS PIEAUGUMS</b>	
Pārskata gada ienākumi no ieguldījumu pārdošanas	447 469.58
Pārskata gadā pārdoto ieguldījumu iegādes vērtība	(437 428.10)
Realizētā ieguldījumu pārdošanas peļņa	<b>10 041.48</b>
Nerealizētais ieguldījumu vērtības pieaugums	83 838.17
<b>Kopā</b>	<b>93 879.65</b>
Ārvalstu valūtas pārvērtēšanas peļņa	1 650.88
<b>IEGULDĪJUMU REZULTĀTĀ GŪTAIS NETO AKTĪVU PIEAUGUMS</b>	<b>160 626.74</b>

*Pielikumi no 15. līdz 24. lapai ir šo finanšu pārskatu neatņemama sastāvdaļa.*

2004. gada 19. martā finanšu pārskatus parakstīja:

---

IS "Hansa Fondi" Valdes priekšsēdētājs  
Raimonds Vesers

---

Plāna pārvaldnieks,  
IS "Hansa Fondi" valdes loceklis  
Kristiāns Miķelsons

**HANSA PENSIJU IEGULDĪJUMU PLĀNS “DINAMIKA”**  
**NETO AKTĪVU KUSTĪBAS PĀRSKATS**  
**PAR GADU, KAS NOSLĒDZĀS 2003. GADA 31. DECEMBRĪ**

---

	<b>2003</b>
	<b>LVL</b>
<b>Neto aktīvi pārskata gada sākumā</b>	-
Ieguldījumu rezultātā gūtais neto aktīvu pieaugums	160 626.74
No Valsts sociālās apdrošināšanas aģentūras saņemtās naudas summas	5 980 315.45
Valsts sociālās apdrošināšanas aģentūrai izmaksātās un izmaksājamās naudas summas	(50 080.26)
Neto aktīvu pieaugums pārskata periodā	<u>6 090 861.93</u>
<b>Neto aktīvi pārskata gada beigās</b>	<u><b>6 090 861.93</b></u>
Ieguldījuma plāna daļu skaits pārskata gada sākumā	-
<b>Ieguldījuma plāna daļu skaits pārskata gada beigās</b>	<b>5 820 082.1649017</b>
Neto aktīvi uz vienu ieguldījumu plāna daļu pārskata gada sākumā	1.00
<b>Neto aktīvi uz vienu ieguldījumu plāna daļu pārskata gada beigās</b>	<b>1.0465251</b>

*Pielikumi no 15. līdz 24. lapai ir šo finanšu pārskatu neatņemama sastāvdaļa.*

2004. gada 19. martā finanšu pārskatus parakstīja:

---

IS “Hansa Fondi” Valdes priekšsēdētājs  
Raimonds Vesers

---

Plāna pārvaldnieks,  
IS “Hansa Fondi” valdes loceklis  
Kristiāns Miķelsons

**HANSA PENSIJU IEGULDĪJUMU PLĀNS “DINAMIKA”**  
**IEGULDĪJUMU PORTFEĻA PĀRSKATS**  
**PAR GADU, KAS NOSLĒDZĀS 2003. GADA 31. DECEMBRĪ**

---

	Pielikumi	2003
		LVL
Parāda vērtspapīri un citi vērtspapīri ar fiksētu ienākumu	3	3 961 399.89
Valsts un pašvaldību parāda vērtspapīri		2 964 837.34
Komerccabiedrību parāda vērtspapīri		996 562.55
Akcijas un citi vērtspapīri ar nefiksētu ienākumu	3	217 952.07
Terminnoguldījumi kredītiestādēs	3	1 917 415.53
<b>Kopā ieguldījumu portfelis</b>		<b>6 096 767.49</b>

*Pielikumi no 15. līdz 24. lapai ir šo finanšu pārskatu neatņemama sastāvdaļa.*

2004. gada 19. martā finanšu pārskatus parakstīja:

---

IS “Hansa Fondi” Valdes priekšsēdētājs  
Raimonds Vesers

---

Plāna pārvaldnieks,  
IS “Hansa Fondi” valdes loceklis  
Kristiāns Miķelsons

# HANSA PENSIJU IEGULDĪJUMU PLĀNS “DINAMIKA”

## FINANŠU PĀRSKATU PIELIKUMI

### PAR GADU, KAS NOSLĒDZĀS 2003. GADA 31. DECEMBRĪ

---

#### 1. SVARĪGĀKO GRĀMATVEDĪBAS PRINCIPU KOPSAVILKUMS

##### *Pārskata sagatavošanas pamats*

Plāna grāmatvedības uzskaitē tiek veikta saskaņā ar likumu “Par grāmatvedību”, Finanšu kapitāla tirgus komisijas noteikumiem un Starptautiskajiem Finanšu ziņošanas standartiem.

Plāna finanšu pārskati ir sagatavoti, pamatojoties uz grāmatvedības sākotnējiem uzskaites datiem. Plāna aktīvu un saistību pārskats, ienākumu pārskats, neto aktīvu kustības pārskats un ieguldījumu portfeļa pārskats atspoguļo Plāna finansiālo stāvokli uz 2003. gada 31. decembri.

Finanšu pārskatos atspoguļotā finanšu informācija ir uzrādīta Latvijas Republikas nacionālajā valūtā – latos (LVL).

Ieguldījuma plāna daļas vērtība tiek aprēķināta un noapaļota ar precizitāti līdz septiņām zīmēm aiz komata. Ieguldījumu plāna līdzekļu vērtība tiek izteikta latos un noapaļota ar precizitāti līdz četrām zīmēm aiz komata. Plāna daļu skaits tiek aprēķināts un noapaļots ar precizitāti līdz septiņām zīmēm aiz komata.

Peļņa vai zaudējumi, kas radušies, Plāna aktīvus un saistības ārvalstu valūtās pārrēķinot latos, ietverti Plāna ieguldījumu vērtības pieauguma pārskatā.

##### *Grāmatvedības uzskaites principi*

Nosakot Plāna vērtību, tiek ievēroti sekojoši vispārīgie principi:

- 1) darbības turpināšanas princips – pieņemot, ka Ieguldījumu plāns darbosies arī turpmāk;
- 2) saskaņotības vai pastāvīguma princips – nemainot Ieguldījumu plāna līdzekļu vērtības noteikšanas metodes;
- 3) piesardzības princips – novērtēšanu visos gadījumos veicot ar pienācīgu piesardzību;
- 4) uzkrāšanas princips – nosakot Ieguldījumu plāna līdzekļu vērtību, tiek ņemti vērā visi Ieguldījumu plānam piekritīgie ieņēmumi un izdevumi neatkarīgi no to saņemšanas vai maksājuma datuma un atbilstoši to uzkrātajam apjomam līdz Ieguldījumu plāna vērtības noteikšanas brīdim;
- 5) būtiskuma princips – atspoguļojot visu būtisko informāciju par darījumiem un notikumiem Ieguldījumu plāna vērtības noteikšanas brīdī.

##### *Plāna ieguldījumu novērtēšana*

###### Parāda vērtspapīru vērtības noteikšana

Ieguldījumi parāda vērtspapīros (gan ar fiksētu, gan ar mainīgu ienesīgumu) var tikt klasificēti kā ieguldījumi, kuri ir pieejami pārdošanai vai kā ieguldījumi, kuri tiek turēti līdz to termiņa beigām.

Vērtspapīru, kuri ir klasificēti kā pieejami pārdošanai, patiesā vērtība tiek noteikta kā pēdējā pieejamā kotētā šo vērtspapīru pirkšanas (bid –angļu val.) cena attiecīgajā biržā.

Ja vērtspapīri netiek kotēti biržā vai arī, ja kopš to pēdējās kotācijas attiecīgajā biržā ir pagājušas 5 darba dienas, tad to patiesā vērtība tiek noteikta, izmantojot tirgus dalībnieku kotētās šo vērtspapīru pirkšanas (bid –angļu val.) cenas.

Ja vērtspapīru patieso vērtību nav iespējams noteikt augstāk minētajā kārtībā, tad noteikšana tiek veikta, izmantojot biržā vai tirgus dalībnieku kotētās pirkšanas (bid –angļu val.) cenas tādiem vērtspapīriem, kuriem ir līdzīgi starptautisko reitingu aģentūru piešķirtie reitingi. Par līdzīgiem tiek uzskatīti dažādu reitingu aģentūru skalu atbilstošie reitingi, kas neatšķiras vairāk kā par vienu pakāpi.

## HANSA PENSIJU IEGULDĪJUMU PLĀNS "DINAMIKA"

### FINANŠU PĀRSKATU PIELIKUMI

#### PAR GADU, KAS NOSLĒDZĀS 2003. GADA 31. DECEMBRĪ

---

Informācijas avoti ir Rīgas Fondu birža, Reuter, Bloomberg, nozīmīgākie tirgus dalībnieki, kā arī citi informācijas avoti.

Ja vērtspapīru, kuri ir klasificēti kā pieejami pārdošanai, patieso vērtību nevar ticami novērtēt augstāk aprakstītajā kārtībā, tad tie tiek novērtēti amortizētajā iegādes vērtībā, pielietojot efektīvās procentu likmes metodi.

#### Kapitāla vērtspapīru vērtības noteikšana

Ieguldījumi kapitāla vērtspapīros tiek klasificēti kā ieguldījumi, kuri ir pieejami pārdošanai. Patiesā vērtība tiek noteikta kā pēdējā pieejamā kotētā šo vērtspapīru pirkšanas (bid – angļu val.) cena attiecīgajā biržā.

Ja vērtspapīri netiek kotēti biržā vai arī, ja kopš to pēdējās kotācijas attiecīgajā biržā ir pagājušas 5 darba dienas, tad to patiesā vērtība tiek noteikta, izmantojot tirgus dalībnieku kotētās šo vērtspapīru pirkšanas (bid – angļu val.) cenas.

Informācijas avoti ir Rīgas Fondu birža, citas fondu biržas, Reuter, Bloomberg, nozīmīgākie tirgus dalībnieki, kā arī citi informācijas avoti.

#### Vērtības noteikšana noguldījumiem kredītiestādēs

Noguldījumi kredītiestādēs sākotnēji tiek novērtēti pēc noguldītās summas. Turpmāk noguldītā summa katru dienu tiek palielināta par uzkrāto procentu summu. Ja noguldījuma līgumā ir paredzēta uzkrāto procentu izmaksa pa daļām, tad dienā, kad tiek saņemti uzkrātie procenti, noguldītā summa tiek samazināta par saņemto procentu summu.

#### Ārvalstu valūtas

Plāna manta, ja tā nominēta ārvalstu valūtā, tiek pārrēķināta latos, ņemot par pamatu Latvijas Bankas ārvalstu valūtu kursu vērtības aprēķināšanas dienā.

2003. gada 31. decembrī tiek izmantoti šādi ārvalstu valūtas kursi:

1 EEK = 0.0431 LVL

1 EUR = 0.674 LVL

1 USD = 0.541 LVL

1 GBP = 0.96 LVL

1 LTL = 0.195 LVL

100 HUF = 0.295 LVL

#### ***Ienākumu un izdevumu uzskaitē***

Visi ienākumi un izdevumi tiek atspoguļoti, ievērojot uzkrāšanas principu.

#### ***Aktīvu un saistību pārskata posteņu atzīšana***

Aktīvu pirkšana un pārdošana tiek uzskaitīta darījuma dienā.

## **2. INFORMĀCIJA PAR RISKU PĀRVALDĪŠANU**

Riska pārvaldīšana pamatojas uz sabiedrības organizatorisko struktūru un katrai struktūrvienībai noteikto atbildību, pienākumiem un tiesībām. Ieguldījumu fondu un ieguldījumu Plānu līdzekļu pārvaldē sabiedrība ievēro likumus, normatīvajos aktos, kā arī Plāna prospektā noteiktās prasības attiecībā uz risku ierobežošanu. Lai nodrošinātu neatkarīgu un regulāru ieguldījumu objektu riska analīzi, sabiedrības valde ir izveidojusi Riska komiteju. Balstoties uz Riska komitejas veikto analīzi un ieteikumiem, valde pieņem attiecīgus lēmumus un informē sabiedrības darbiniekus par pieņemtajiem lēmumiem. Riskus novērtē ne retāk kā reizi gadā.



## HANSA PENSIJU IEGULDĪJUMU PLĀNS "DINAMIKA"

### FINANŠU PĀRSKATU PIELIKUMI

#### PAR GADU, KAS NOSLĒDZĀS 2003. GADA 31. DECEMBRĪ

---

**Kredītrisks** ir darījuma partnera vai emitenta, kura vērtspapīros ir ieguldīti plāna līdzekļi, nespēja vai atteikšanās pildīt saistības. Lai ierobežotu darījumu partnera kredītrisku, tiek apstiprināti darījumu partneri, ar kuriem ir atļauts slēgt darījumus ar plānā esošajiem līdzekļiem. Plāna darījumu partnerus ir ieteikts izvēlēties no šādām Latvijā reģistrētām kredītiestādēm vai ārvalstu banku filiālēm – Hipotēku banka, Nordea Rīgas filiāle, Unibanka, Parekss banka, Hansabanka, kā arī Hansapank (Igaunija) un Hansabankas (Lietuva). Tiek izvēlēts partneris, kuram ir lielākā pieredze un kurš ir aktīvākais tirgus dalībnieks attiecīgajā tirgus sektorā. Vēl jāņem vērā darījumu slēgšanas ērtums, drošības naudas izvietojuma nepieciešamība, norēķinu ātrums un tamlīdzīgi faktori.

Emitentu kredītriska novērtēšanai praksē izmanto kredītreitingu aģentūru piešķirtos kredītreitingus. Jo augstāks kredītreitings, jo mazāka varbūtība, ka emitents nespēs pildīt savas saistības. Plāna termiņnoguldījumi tika izvietoti tikai Unibankā, Parekss bankā, Nord/LB bankā, Latvijas Hipotēku un zemes bankā un Hansabankā. Gada beigās 4,6% no plāna aktīviem bija ieguldīti tādu emitentu obligācijās, kuru reitings ir zemāks par investīciju klasi. Vidējais svērtais plāna fiksētā ienākuma ieguldījumu kredītreitings pārskata gada beigās bija A2 atbilstoši Moody's kredītreitingu skalai, kas atbilst investīciju kategorijai.

**Procentu likmju risks.** Palielinoties procentu likmēm, samazinās parādzīmju vērtība. Jo garāks ir parādzīmju atlikušais termiņš līdz dzēšanai, jo straujāka ir parādzīmju vērtības samazināšanās, ja procentu likmes pieaug. Plāna procentu likmju risku var novērtēt pēc ieguldījumu vidējā svērtā atlikušā termiņa līdz dzēšanai. "Dinamikai" šis rādītājs fiksētā ienākuma portfelim pārskata gada beigās bija 1055 dienas, jeb 2 gadi un nepilni vienpadsmit mēneši. Nozīmīgākais plāna ieguldījums, no procentu likmju riska viedokļa, ir LR desmit gadu obligācija (7,7% no Plāna aktīvu vērtības) ar atlikušo termiņu līdz dzēšanai, kas nedaudz pārsniedz 9 gadus.

**Valūtas risks.** Tas ir risks, ka, mainoties valūtu kursiem, to Plāna ieguldījumu, kuri veikti ārvalstu valūtās, vērtība var samazināties vai palielināties.

Lai mazinātu valūtas risku, Plāna ieguldījumi ārvalstu valūtās parasti tiek veikti atbilstoši valūtu proporcijām SDR grozā. SDR groza valūtas ir ASV dolārs, eiro, Lielbritānijas mārciņa un Japānas jena. Atsevišķos gadījumos valūtu proporcija ir tikusi mainīta: gada beigās ieguldījumi ASV dolāros bija 4,6% no plāna aktīviem; eiro 4,2% (ieskaitot Igaunijas un Lietuvas valūtas, kuru kurss pret eiro ir fiksēts); un Lielbritānijas mārciņās 1,4%. Vēl ir veikts ieguldījums Ungārijas forintos 0,4% apmērā.

**Likviditātes risks** ir iespēja noteiktā laika periodā ar minimāliem izdevumiem realizēt kādu no Plāna aktīviem, lai nodrošinātu Plāna daļu dzēšanu.

Aizvadītais gads bija pirmais Plāna darbības gads. Visā gada laikā noritēja straujš plāna aktīvu pieaugums, pateicoties jaunu dalībnieku piesaistei. Kopējās iemaksas Plānā gada laikā ir bijušas Ls 5,98 miljoni, bet izmaksas no Plāna – tikai Ls 0,05 miljoni. Plāna likviditāte tiek nodrošināta, turot daļu no Plāna līdzekļiem norēķinu kontā un ieguldot ātri realizējamos vērtspapīros.

**Kapitāla vērtspapīru cenu risks.** Kapitāla vērtspapīru vērtību ietekmē ieguldītāju vērtējums par emitenta komercdarbības rezultātiem nākotnē un ekonomikas pieauguma tempiem. Šis vērtējums var strauji mainīties, līdz arī Plāna aktīvu vērtība var pieaugt vai samazināties.

Šis risks tiek samazināts diversificējot ieguldījumu portfeli. Aizvadītajā gadā kapitāla vērtspapīros tika ieguldīta salīdzinoši neliela (3,6%) daļa no Plāna aktīviem, līdz ar to strauju Plāna aktīvu vērtības svārstību iespēja bija neliela.

**HANSA PENSIJU IEGULDĪJUMU PLĀNS “DINAMIKA”**  
**FINANŠU PĀRSKATU PIELIKUMI**  
**PAR GADU, KAS NOSLĒDZĀS 2003. GADA 31. DECEMBRĪ**

**3. FINANŠU IEGULDĪJUMI**

**Valsts un pašvaldību parāda vērtspapīri**

	<b>2003</b> <b>LVL</b>
Latvijas Republikas valsts obligācijas	2 415 324.36
Vācijas valsts obligācijas	174 489.69
Lielbritānijas valsts obligācijas	163 214.84
Amerikas Savienoto Valstu valsts obligācijas	211 808.46
<b>Kopā:</b>	<b><u>2 964 837.35</u></b>

**Īpatsvars Plāna neto aktīvos, %** **48.68**

Valsts un pašvaldību parāda vērtspapīri uz 2003. gada 31. decembri ir sekojoši:

<b>Ieguldījums</b>	<b>Dzēšanas datums</b>	<b>Skaitis</b>	<b>Iegādes vērtība LVL</b>	<b>Ieguldījuma vērtība, LVL</b>	<b>% no plāna neto aktīviem</b>
<i>Vērtspapīri, kuri ir pieejami pārdošanai</i>					
Latvijas valsts parādzīmes	2004. gada 24. septembris	2 530	246 688.20	246 750.90	4.05
Latvijas valsts obligācijas	2005. gada 24. marts	5 285	591 834.50	575 025.61	9.44
Latvijas valsts obligācijas	2006. gada 26. janvāris	1 485	166 232.42	165 615.66	2.72
Latvijas valsts obligācijas	2006. gada 29. augusts	5 000	500 434.77	504 962.16	8.29
Latvijas valsts obligācijas	2007. gada 08. maijs	4 277	451 374.99	451 961.28	7.42
Latvijas valsts obligācijas	2013. gada 14. februāris	4 500	460 881.99	471 008.75	7.73
Vācijas valsts obligācijas	2008. gada 10. oktobris	257	167 936.25	174 489.69	2.86
Lielbritānijas valsts obligācijas	2008. gada 07. marts	165	158 434.86	163 214.84	2.69
Amerikas Savienoto Valstu valsts obligācijas	2008. gada 15. oktobris	390	213 112.32	211 808.46	3.48
<b>Kopā:</b>			<b><u>2 956 930.30</u></b>	<b><u>2 964 837.35</u></b>	<b><u>48.68</u></b>

**HANSA PENSIJU IEGULDĪJUMU PLĀNS "DINAMIKA"**  
**FINANŠU PĀRSKATU PIELIKUMI**  
**PAR GADU, KAS NOSLĒDZĀS 2003. GADA 31. DECEMBRĪ**

**Komercesabiedrību parāda vērtspapīri**

	<b>2003</b>
	<b>LVL</b>
Komercesabiedrību parāda vērtspapīri	996 562.55
<b>Kopā:</b>	<b>996 562.55</b>
<b>Īpatsvars Plāna neto aktīvos, %</b>	<b>16.36</b>

Komercesabiedrību parāda vērtspapīri 2003. gada 31. decembrī ir sekojoši:

<b>Ieguldījums</b>	<b>Dzēšanas datums</b>	<b>Skaitis</b>	<b>Iegādes vērtība LVL</b>	<b>Ieguldījumu vērtība, LVL</b>	<b>% no plāna neto aktīviem</b>
<i>Vērtspapīri, kuri pieejami pārdošanai</i>					
A/s Latvijas Unibanka	2005. gada 28. janvāris	1 760	183 753.24	185 423.82	3.04
Nordic Investment Bank	2007. gada 25. jūlijs	300	302 066.94	307 439.58	5.04
PGNiG Finance BV (garantē Polskie Górnictwo Naftowe i Gazownictwo)	2006. gada 30. oktobris	227	157 975.68	159 719.88	2.62
Mobile TeleSystems Finance SA (garantē "Мобильные ТелеСистемы")	2008. gada 30. janvāris	150	93 081.68	91 498.65	1.50
ОАО "Газпром" (dalība aizdevumā, emitents Morgan Stanley Bank AG)	2013. gada 1. marts	10	62 403.84	61 691.09	1.01
TPSA Finance BV (garantē Telekomunikacija Polska)	2008. gada 10. decembris	100	66 350.24	61 344.29	1.01
ОАО "Газпром" (dalība aizdevumā, emitents Salomon Brothers AG)	2009. gada 21. oktobris	116	76 239.41	74 687.48	1.23
ОАО "Тюменская нефтяная компания" (dalība aizdevumā, emitents Salomon Brothers AG)	2007. gada 6. novembris	87	57 359.68	54 757.76	0.91
<b>Kopā:</b>			<b>999 230.71</b>	<b>996 562.55</b>	<b>16.36</b>

**HANSA PENSIJU IEGULDĪJUMU PLĀNS "DINAMIKA"**  
**FINANŠU PĀRSKATU PIELIKUMI**  
**PAR GADU, KAS NOSLĒDZĀS 2003. GADA 31. DECEMBRĪ**

**Akcijas un citi vērtspapīri ar nefiksētu ienākumu**

	<b>2003</b>
	<b>LVL</b>
Akcijas	217 952.07
<b>Kopā:</b>	<b>217 952.07</b>
<b>Īpatsvars Plāna neto aktīvos, %</b>	<b>3.58</b>

Akcijas uz 2003. gada 31. decembrī ir sekojošas:

<b>Ieguldījums</b>	<b>Skaitis</b>	<b>Iegādes vērtība LVL</b>	<b>Ieguldījuma vērtība, LVL</b>	<b>% no Plāna neto aktīviem</b>
Hansapank	7 250	79 082.98	104 138.54	1.71
Eesti Telekom	3 000	11 570.58	13 311.44	0.22
Lietuvas Telekomas	171 500	43 606.36	52 504.73	0.86
MOL	800	10 620.25	13 188.28	0.22
OTP Bank	3 300	18 132.92	23 384.59	0.38
MATAV	5 500	11 063.22	11 424.49	0.19
		<b>174 076.31</b>	<b>217 952.07</b>	<b>3.58</b>

**Termiņnoguldījumi kredītiestādēs**

	<b>2003</b>
	<b>LVL</b>
Termiņnoguldījumi, pamatsumma	1 874 000.00
Uzkrātie procenti	43 415.53
<b>Kopā:</b>	<b>1 917 415.53</b>
<b>Īpatsvars Plāna neto aktīvos, %</b>	<b>31.48</b>

Termiņnoguldījumu sadalījums uz 2003. gada 31. decembri

<b>Banka</b>	<b>Dzēšanas termiņš</b>	<b>Termiņnoguldījums</b>	<b>Pamatsumma</b>	<b>Uzkrātie procenti</b>
LHZB*	2004. gada 16. janvāris	52 388.89	50 000.00	2 388.89
LHZB	2004. gada 27. janvāris	25 113.33	24 000.00	1 113.33
LHZB	2004. gada 26. februāris	32 256.53	31 000.00	1 256.53
LHZB	2004. gada 31. marts	93 240.00	90 000.00	3 240.00
LHZB	2004. gada 20. decembris	50 076.67	50 000.00	76.67
LHZB	2005. gada 07. oktobris	75 830.00	75 000.00	830.00
LHZB	2006. gada 19. jūnijs	51 512.08	50 000.00	1 512.08
LHZB	2006. gada 06. jūlijs	76 852.50	75 000.00	1 852.50
LHZB	2006. gada 12. novembris	130 858.00	130 000.00	858.00

**HANSA PENSIJU IEGULDĪJUMU PLĀNS "DINAMIKA"**  
**FINANŠU PĀRSKATU PIELIKUMI**  
**PAR GADU, KAS NOSLĒDZĀS 2003. GADA 31. DECEMBRĪ**

<b>Banka</b>	<b>Dzēšanas termiņš</b>	<b>Termiņnoguldījums</b>	<b>Pamatsumma</b>	<b>Uzkrātie procenti</b>
Parekss banka	2004. gada 14. februāris	104 051.26	100 000.00	4 051.26
Parekss banka	2004. gada 20. marts	88 051.66	85 000.00	3 051.66
Nord/LB Latvija	2004. gada 16. janvāris	47 129.86	45 000.00	2 129.86
Nord/LB Latvija	2004. gada 27. janvāris	25 081.08	24 000.00	1 081.08
Nord/LB Latvija	2004. gada 27. februāris	32 268.71	31 000.00	1 268.71
Nord/LB Latvija	2004. gada 29. marts	93 130.52	90 000.00	3 130.52
Nord/LB Latvija	2004. gada 11. novembris	50 318.49	50 000.00	318.49
Nord/LB Latvija	2005. gada 20. jūnijs	82 179.73	80 000.00	2 179.73
Nord/LB Latvija	2005. gada 17. oktobris	100 989.04	100 000.00	989.04
Nord/LB Latvija	2006. gada 06. oktobris	101 142.74	100 000.00	1 142.74
Unibanka	2004. gada 09. janvāris	26 199.03	25 000.00	1 199.03
Unibanka	2004. gada 20. janvāris	52 373.90	50 000.00	2 373.90
Unibanka	2004. gada 26. janvāris	25 119.15	24 000.00	1 119.15
Unibanka	2004. gada 19. marts	93 318.22	90 000.00	3 318.22
Unibanka	2004. gada 20. decembris	60 094.25	60 000.00	94.25
Unibanka	2005. gada 17. oktobris	100 995.38	100 000.00	995.38
Unibanka	2005. gada 10. novembris	100 674.03	100 000.00	674.03
Unibanka	2006. gada 06. oktobris	101 138.98	100 000.00	1 138.98
Hansabanka	2004. gada 26. janvāris	45 031.50	45 000.00	31.50
<b>Kopā</b>		<b>1 917 415.53</b>	<b>1 874 000.00</b>	<b>43 415.53</b>

\* - Latvijas Hipotēku un zemes banka

#### **4. PRASĪBAS UZ PIEPRASĪJUMU PRET KREDĪTIESTĀDĒM**

Prasības uz pieprasījumu pret kredītiestādēm uz 2003. gada 31. decembri sastāv no prasībām uz pieprasījumu pret Plāna turētājbanku a/s Hansabanka.

#### **5. PĀRĒJĀS SAISTĪBAS**

	<b>2003</b>
	<b>LVL</b>
Komisija Līdzekļu pārvaldītājam	7 211.56
Komisija Turētājbankai	927.20
Pārējās komisijas	23.00
<b>Kopā:</b>	<b>8 161.76</b>

**HANSA PENSIJU IEGULDĪJUMU PLĀNS "DINAMIKA"**  
**FINANŠU PĀRSKATU PIELIKUMI**  
**PAR GADU, KAS NOSLĒDZĀS 2003. GADA 31. DECEMBRĪ**

**6. INFORMĀCIJA PAR AKTĪVU UN SAISTĪBU PĀRSKATA POSTEŅU KUSTĪBU PĀRSKATA GADĀ**

Tabulā atspoguļotā finanšu informācija ir uzrādīta latos (LVL).

Postenis	Sākotnējā vērtība	Palielinājums pārskata gadā	Samazinājums pārskata gadā	Pārvērtēšanas summa pārskata gadā	Atlikums pārskata gada beigās
1.	2.	3.	4.	5.	6=2+3+4+5
Prasības uz pieprasījumu pret kredītiestādēm	-	10 995 268.96	(10 993 012.76)	-	2 256.20
Valsts un pašvaldību parāda vērtspapīri	-	3 646 108.37	(669 576.86)	(11 694.17)	2 964 837.34
Komerksabiedrību parāda vērtspapīri	-	1 199 217.26	(201 720.47)	(934.24)	996 562.55
Akcijas un citi vērtspapīri ar nefiksētu ienākumu	-	174 231.29	-	43 720.78	217 952.07
Terminnoguldījumi kredītiestādēs	-	3 446 021.64	(1 528 606.11)	-	1 917 415.53
Pārējās saistības	-	54 242.15	(46 080.39)	-	(8 161.76)

**7. AKTĪVU UN SAISTĪBU SADALĪJUMS PĒC VALŪTĀM**

Plāna ieguldījumu valūtu struktūra uz 2003. gada 31. decembrī (LVL izteiksmē) ir šāda:

Postenis	LVL	EUR	USD	GBP	HUF	EEK	LTL
Prasības uz pieprasījumu pret kredītiestādēm	2 256.06	-	0.14	-	-	-	-
Valsts un pašvaldību parāda vērtspapīri	2 415 324.36	174 489.69	211 808.46	163 214.84	-	-	-
Komerksabiedrību parāda vērtspapīri	492 863.40	159 719.88	343 979.27	-	-	-	-
Akcijas un citi vērtspapīri ar nefiksētu ienākumu	-	-	-	-	47 997.36	117 449.98	52 504.73
Terminnoguldījumi kredītiestādēs	1 917 415.53	-	-	-	-	-	-
Pārējās saistības	(8 161.76)	-	-	-	-	-	-
<b>Kopā</b>	<b>4 819 697.59</b>	<b>334 209.57</b>	<b>555 787.87</b>	<b>163 214.84</b>	<b>47 997.36</b>	<b>117 449.98</b>	<b>52 504.73</b>
% no Plāna neto aktīviem	79.13	5.49	9.12	2.68	0.79	1.93	0.86

**HANSA PENSIJU IEGULDĪJUMU PLĀNS "DINAMIKA"**  
**FINANŠU PĀRSKATU PIELIKUMI**  
**PAR GADU, KAS NOSLĒDZĀS 2003. GADA 31. DECEMBRĪ**

**8. PLĀNA AKTĪVU UN SAISTĪBU TERMIŅSTRUKTŪRA (LIKVIDITĀTE)**

Tabulā atspoguļotā finanšu informācija ir uzrādīta latos (LVL).  
 Plāna aktīvu un saistību termiņstruktūra 2003. gada 31. decembrī ir sekojoša:

Postenis	Ar atlikušo atmaksas termiņu					
	līdz 1 mēn.	1 līdz 3 mēn.	3 līdz 6 mēn.	6 līdz 12 mēn.	1 līdz 5 gadi	5 un vairāk gadi
Prasības uz pieprasījumu pret kredītiestādēm	2 256.20	-	-	-	-	-
Valsts un pašvaldību parāda vērtspapīri	-	-	-	246 750.90	1 697 564.71	1 020 521.73
Komersabiedrību parāda vērtspapīri	-	-	-	-	707 341.03	289 221.52
Akcijas un citi vērtspapīri ar nefiksētu ienākumu	217 952.07	-	-	-	-	-
Termiņnoguldījumi kredītiestādēs	298 436.74	443 186.38	93 130.52	160 489.41	922 172.48	-
Pārējās saistības	(8 161.76)	-	-	-	-	-
<b>Kopā:</b>	<b>510 483.25</b>	<b>443 186.38</b>	<b>93 130.52</b>	<b>407 240.31</b>	<b>3 327 078.22</b>	<b>1 309 743.25</b>
% no neto aktīviem	8.38	7.28	1.53	6.69	54.62	21.50

**9. PLĀNA AKTĪVU ĢEOGRĀFISKAIS IZVIETOJUMS**

Plāna aktīvu ģeogrāfiskais izvietojums parāda vērtspapīriem noteikts pēc tās institūcijas izcelsmes valsts, kura saskaņā ar emisijas prospektu uzņemas parādu dzēšanas saistības. Akcijām un citiem vērtspapīriem ar nefiksētu ienākumu ģeogrāfiskais izvietojums noteikts pēc emitenta reģistrācijas vietas. Termiņnoguldījumiem kredītiestādēs ģeogrāfiskais izvietojums noteikts pēc kredītiestādes reģistrācijas vietas.

Plāna ieguldījumu ģeogrāfiskais izvietojums 2003. gada 31. decembrī ir sekojošs:

Ģeogrāfiskais reģions	Ieguldījumu vērtība LVL	% no Plāna neto aktīviem
Latvija	4 520 419.91	74.12
Igaunija	117 449.98	1.93
Lietuva	52 504.73	0.86
OECD valstīs kopā	1 126 014.10	18.46
<i>Vācija</i>	<i>174 489.69</i>	<i>2.86</i>
<i>Amerikas Savienotās Valstis</i>	<i>211 808.46</i>	<i>3.47</i>
<i>Lielbritānija</i>	<i>163 214.84</i>	<i>2.68</i>
<i>Polija</i>	<i>221 064.17</i>	<i>3.62</i>
<i>Ungārija</i>	<i>47 997.36</i>	<i>0.79</i>
<i>Starptautiskas finanšu institūcijas</i>	<i>307 439.58</i>	<i>5.04</i>
Pārējās valstīs kopā	282 634.98	4.64
<i>Krievija</i>	<i>282 634.98</i>	<i>4.64</i>
<b>Kopā:</b>	<b>6 099 023.69</b>	<b>100.00</b>

**HANSA PENSIJU IEGULDĪJUMU PLĀNS “DINAMIKA”**  
**FINANŠU PĀRSKATU PIELIKUMI**  
**PAR GADU, KAS NOSLĒDZĀS 2003. GADA 31. DECEMBRĪ**

---

**10. VĒRTSPAPĪRU KLASIFIKĀCIJA**

Saskaņā ar Līdzekļu pārvaldītāja Valdes lēmumu, visi Plāna parāda vērtspapīri tiek klasificēti kā ieguldījumi, kas ir pieejami pārdošanai. Saskaņā ar Plāna prospektu, visi kapitāla vērtspapīri (akcijas) tiek klasificēti, kā pieejami pārdošanai.

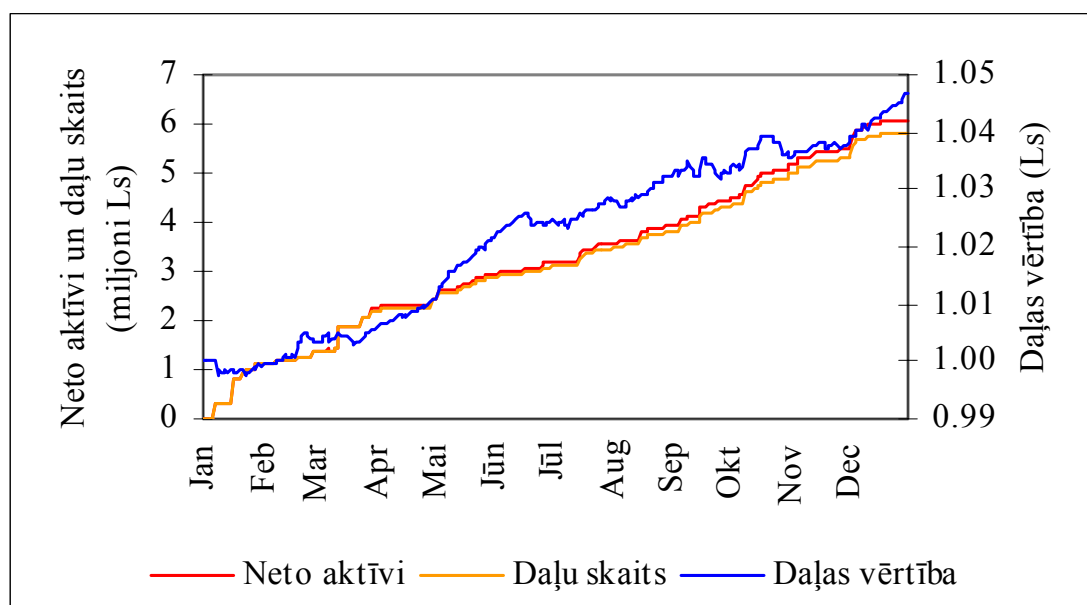
**11. NODOKĻI**

Saskaņā ar Latvijas Republikas likumu “Valsts fondēto pensiju likums”, pensiju plāns nav juridiska persona. Pārskata gadā no Plāna līdzekļiem nodokļi netika maksāti.

**12. PLĀNA AKTĪVU IEKĪLĀŠANA UN APGRŪTINĀJUMI**

Uz pārskata gada beigām Plāna aktīvi nav iekļāti vai citādi apgrūtināti.

**13. PLĀNA NETO AKTĪVU, PLĀNA DAĻU SKAITA UN DAĻAS VĒRTĪBAS DINAMIKA**



\*\*\*\*\*