

INFORMĀCIJA PAR LĪDZEKĻU PĀRVALDĪTĀJU

Pārvaldošā sabiedrība: IPAS "Invalda Asset Management Latvia"
Juridiskā adrese: Mūkusalas iela 45/47, Rīga LV 1004, Latvija
Biroja adrese: Mūkusalas iela 45/47, Rīga LV 1004, Latvija
Dibināšanas datums: 1998.gada 1.septembris
Reģistrācijas Nr.: 40003408014
Licences VFPS līdzekļu pārvaldīšanai Nr.: Nr.06.03.02.09.100/45
Izdošanas datums: 2002.gada 1.novembris
Turētājbanka: AS "Akciju komercbanka "Baltikums""
Darbības sākums: 2003.gada 21.janvāris
Pārvaldīšanas maksimālās izmaksas gadā: 1.46%

Valdes priekšsēdētājs: Andrejs Martinovs
Plāna pārvaldnieks: Andrejs Martinovs

AR IEGULDĪJUMU PLĀNA PĀRVALDI SAISTĪTO TIESĪBU UN PIENĀKUMU APRAKSTS

Valde ir Sabiedrības izpildinstitūcija, kas pārvalda Sabiedrības mantu un rīkojas ar tās kapitālu atbilstoši likumu un statūtu noteikumiem un akcionāru pilnsapulču norādījumiem.

Sabiedrības valde ieceļ katram ieguldījumu plānam pārvaldnieku, kurš rīkojas ar pārvaldāmā ieguldījumu plāna mantu un atbild par ieguldījumu plāna darbību saskaņā ar ieguldījumu plāna prospektu un Sabiedrības statūtiem. Ieguldījumu plāna pārvaldnieks drīkst strādāt tikai vienā ieguldījumu sabiedrībā.

IEGULDĪJUMU PLĀNA GALVENIE DARBĪBAS RĀDĪTĀJI

Ieguldījumu plāna daļas vērtības izmaiņas

Daļas vērtība, LVL			
31.12.2008	31.03.2009	30.06.2009	30.09.2009
1,2139937	1,2671336	1,2893798	1,3250787

Ieguldījumu plāna ienesīgums 30.09.2009

Ienesīgums %			
6 mēneši	12 mēneši	24 mēneši*	No darbības sākuma*
4,57	8,31	6,78	4,29

Ieguldījumu plāna aktīvu izmaiņas

Ieguldījumu plāna aktīvu vērtība, LVL			
31.12.2008	31.03.2009	30.06.2009	30.09.2009
2 265 543,45	2 543 513,43	2 770 240,18	2 781 124,05

Ieguldījumu plāna neto aktīvu izmaiņas

Ieguldījumu plāna neto aktīvu vērtība, LVL			
31.12.2008	31.03.2009	30.06.2009	30.09.2009
2 262 209,91	2 539 430,61	2 777 214,95	2 774 071,58

* - ienesīgums gada procentos

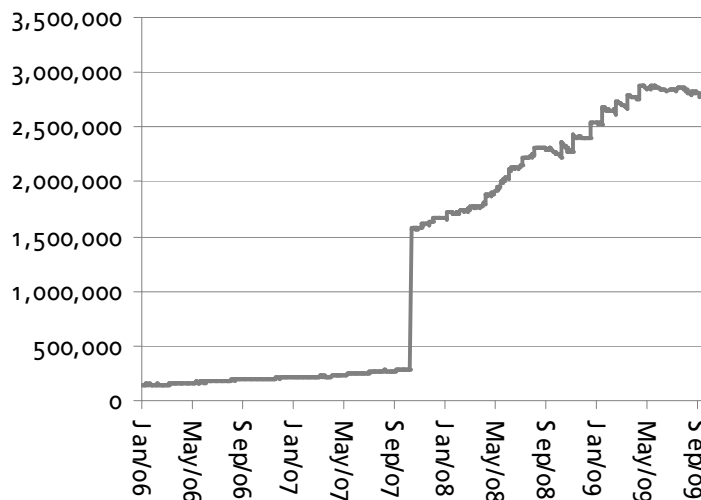
PĀRVALDĪTĀJA ZIŅOJUMS

Trešajā ceturksnī pasaules finanšu tirgos joprojām varēja novērot optimisma pieaugumu, kas pozitīvi ietekmēja „Invalda Konservatīva ieguldījuma plāna” ieguldījumu portfeli. Arvien biežāk iznākušie pozitīvie makroekonomikas dati liecināja par situācijas stabilizāciju pasaules ekonomikā un arvien skaļāk lika runāt par recesijas pārvarēšanu jau tuvākajā laikā. Riska apetītes pieaugums turpināja sekmēt riskantāku aktīvu pozitīvo sniegumu. Arī Latvijas naudas tirgū pēdēja ceturkšņa laikā varēja novērot atslābumu. Ja iepriekšējais pārskata periods izcēlās ar jauniem vēsturiskajiem rekordiem RIGIBOR latu likmēm, tad šajā ceturksnī varēja novērot stabilizāciju. Vienas nakts RIGIBOR likme iesākot periodu pie 6,90% atzīmes, periodu noslēdza ar 2,26% likmi. Arī ilgāka termiņa RIGIBOR likmes stabili devās lejup, tomēr tās joprojām saglabājas relatīvi augstos līmeņos. Eiropas Centrālā banka un ASV Federālā Rezervju sistēma pārskata periodā neveica nekādas izmaiņas procentu likmēs, saglabājot tās iepriekšējos vēsturiski ļoti zemajos līmeņos. Svārstības, kuras ietekmēja ieguldījumu plāna ceturkšņa rezultātus, varēja novērot arī korporatīvo parāda vērtspapīru tirgos. Tirgus indekss „JP Morgan Emerging Markets Bond Index Global spread”, kas atspoguļo kredīta riska prēmiju starpību starp ASV valsts obligācijām un attīstības tirgu parāda vērtspapīriem trešajā ceturksnī samazinājās par 90.77 bāzes punktiem līdz 337.04 punktiem. Ieguldījumu plāna ienesīgums trešā ceturkšņa laikā sasniedza 2.77%, kas ir virs vidējā starp ieguldījumu plāniem ar konservatīvu ieguldījumu politiku. Pārskata periodā ieguldījumu plāna aktīvi samazinājās par 0.1%.

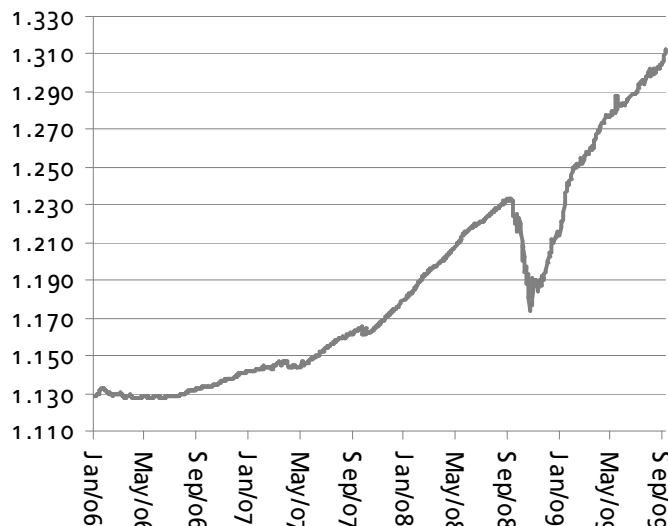
IEGULDĪJUMU PLĀNA IEGULDĪJUMU POLITIKA

Ieguldījumu plānam ir noteikta konservatīva ieguldījumu politika. Ieguldījumu plāna līdzekļi tiek ieguldīti Eiropas Savienības dalībvalstu un Eiropas ekonomiskās zonas valstu ar augstu kredītreitingu valdību un starptautisku finanšu institūciju un komercsabiedrību emitētos parāda vērtspapīros, kā arī banku termiņnoguldījumos, kas nodrošina šī ieguldījumu plāna investīciju stabilitāti.

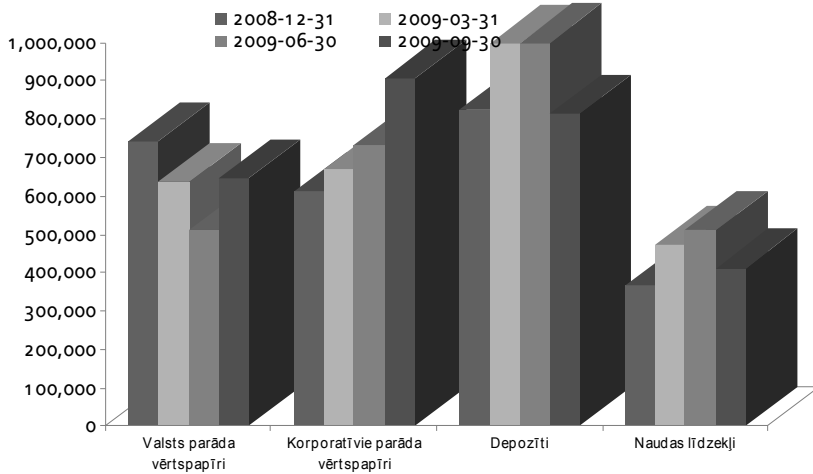
Ieguldījumu plāna līdzekļu vērtības izmaiņas, LVL



Ieguldījumu plāna daļas vērtības izmaiņas, LVL



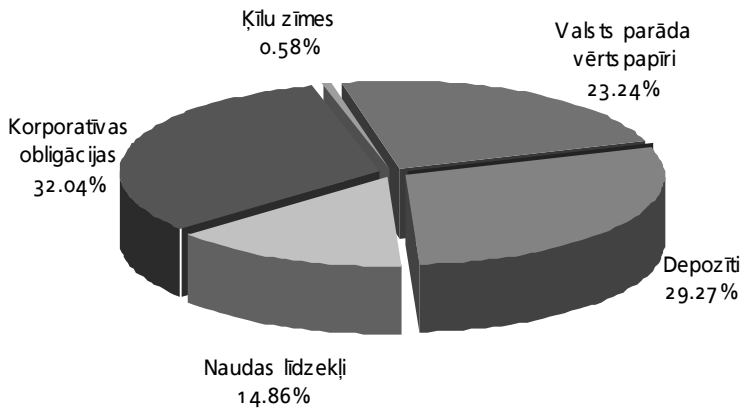
Ieguldījumu plāna ieguldījumu portfeļa struktūras izmaiņas, LVL



Ieguldījumu plāna lielākie ieguldījumi

Ieguldījums	Īpatsvars ieguldījumu plāna aktīvos
Lietuvas valsts obligācijas 22.06.2014	9.12%
Termiņnoguldījums Danske Banka	5.56%
Termiņnoguldījums SEB Banka	4.89%
GAZ Capital eiroobligācijas	4.49%
Vācijas valsts obligācijas 12.03.2010	3.89%
Rumānijas valsts obligācijas 02.07.2010	3.78%
SEB eiroobligācijas	3.75%
CEZ Finance eiroobligācijas	3.68%
Termiņnoguldījums LHZB	3.16%
Polijas valsts obligācijas 22.03.2010	3.15%

Ieguldījumu plāna ieguldījumu portfeļa struktūra



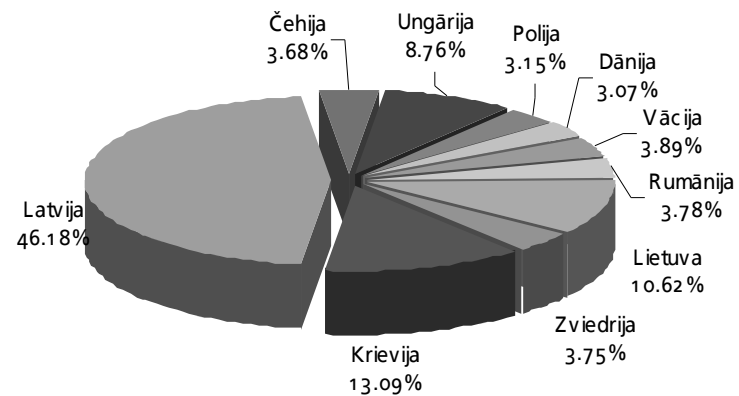
IEGULDĪJUMU PLĀNA IZMAKSAS

Izmaksu veids	Izmaksu apjoms, LVL
Līdzekļu pārvaldītājs	7 830
Turētājbanka	1 139
Citi	1 435
KOPĀ	10 404

IEGULDĪJUMU PLĀNA IEGULDĪJUMU VĒRTĪBAS PIEAUGUMS

Pozīcijas nosaukums	Apjoms, LVL
IENĀKUMI	
Procentu ienākumi par prasībām pret kredītiestādēm	21 114
Procentu ienākumi par parāda vērtspapīriem	27 002
KOPĀ IENĀKUMI	48 146
IZDEVUMI	(10 404)
Realizētais ieguldījumu vērtības pieaugums	40 365
Nerealizētais ieguldījumu vērtības pieaugums	(1 402)
Ieguldījumu rezultātā gūtais neto aktīvu pieaugums	76 705

Ieguldījumu plāna ieguldījumu portfeļa struktūra pēc ģeogrāfiskā sadalījuma.



IPAS "Invalda Asset Management Latvia"
valdes priekšsēdētājs
Andrejs Martinovs

"Invalda Konservatīvais ieguldījumu plāns"
plāna pārvaldnieks
Andrejs Martinovs