

INFORMĀCIJA PAR LĪDZEKĻU PĀRVALDĪTĀJU

Pārvaldošā sabiedrība: IPAS "Invalda Asset Management Latvia"
Juridiskā adrese: Mūkusalas iela 45/47, Rīga LV 1004, Latvija
Biroja adrese: Mūkusalas iela 45/47, Rīga LV 1004, Latvija
Dibināšanas datums: 1998.gada 1.septembris
Reģistrācijas Nr.: 40003408014
Licences VFPS līdzekļu pārvaldīšanai Nr.: Nr.06.03.02.09.100/45
Izdošanas datums: 2002.gada 1.novembris
Turētājbanka: AS "Akciju komercbanka "Baltikums""
Darbības sākums: 2003.gada 21.janvāris
Pārvaldīšanas maksimālās izmaksas gadā: 1.46%

Valdes priekšsēdētājs: Andrejs Martinovs
Plāna pārvaldnieks: Andrejs Martinovs

AR IEGULDĪJUMU PLĀNA PĀRVALDI SAISTĪTO TIESĪBU UN PIENĀKUMU APRAKSTS

Valde ir Sabiedrības izpildinstitūcija, kas pārvalda Sabiedrības mantu un rīkojas ar tās kapitālu atbilstoši likumu un statūtu noteikumiem un akcionāru pilnsapulču norādījumiem.

Sabiedrības valde ieceļ katram ieguldījumu plānam pārvaldnieku, kurš rīkojas ar pārvaldāmā ieguldījumu plāna mantu un atbild par ieguldījumu plāna darbību saskaņā ar ieguldījumu plāna prospektu un Sabiedrības statūtiem. Ieguldījumu plāna pārvaldnieks drīkst strādāt tikai vienā ieguldījumu sabiedrībā.

IEGULDĪJUMU PLĀNA GALVENIE DARBĪBAS RĀDĪTĀJI

Ieguldījumu plāna daļas vērtības izmaiņas

Daļas vērtība, LVL			
30.06.2008	30.09.2008	31.12.2008	31.03.2009
1.2206641	1.2234231	1,2139937	1,2671336

Ieguldījumu plāna ienesīgums 31.03.2009

Ienesīgums %			
6 mēneši	12 mēneši	24 mēneši*	No darbības sākuma*
3.57	5.59	5.12	3.90

Ieguldījumu plāna aktīvu izmaiņas

Ieguldījumu plāna aktīvu vērtība, LVL			
30.06.2008	30.09.2008	31.12.2008	31.03.2009
2 126 252,67	2 265 543,45	2 543 513,43	2 770 240,18

Ieguldījumu plāna neto aktīvu izmaiņas

Ieguldījumu plāna neto aktīvu vērtība, LVL			
30.06.2008	30.09.2008	31.12.2008	31.03.2009
2 123 624,38	2 262 209,91	2 539 430,61	2 777 214,95

* - ienesīgums gada procentos

PĀRVALDĪTĀJA ZIŅOJUMS

Pirmais 2009. gada ceturksnis bija labvēlīgs „Invalda Konservatīvā ieguldījumu plāna” ieguldījumu portfelim. Lai arī pirmajā ceturksnī jautājums par pasaules ekonomikas recesiju joprojām bija aktuāls, pateicoties situācijas stabilizācijai pasaules finanšu sistēmā pēc iepriekšējā ceturksnī notikušās valstu valdību iejaukšanās banku sektorā nacionalizējot vairākas bankas, pasaules un it īpaši attīstības valstu finanšu tirgos varēja novērot pieaugošu riska apetīti.

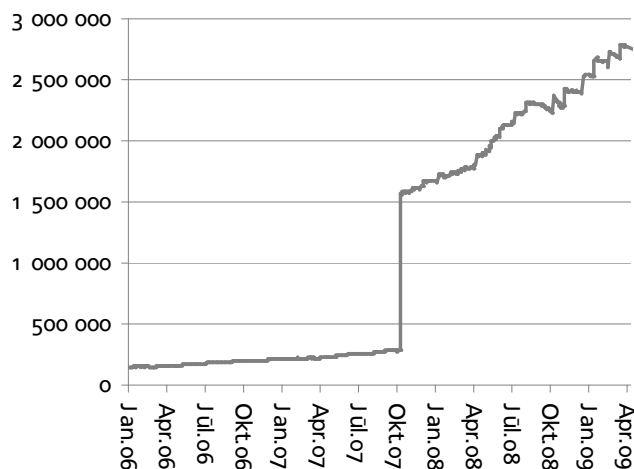
Arī Latvijā, pēc iepriekšējā ceturksnī novērojamās nestabilitātes banku sektorā un tam sekojošajam procentu likmju kāpumam starpbanku naudas tirgū, šajā ceturksnī varēja novērot ievērojamu atslābumu kas rezultējās ievērojamā RIGIBOR vienas nakts likmes kritumā. Ja vēl pārskata perioda sākumā vienas nakts RIGIBOR latu likme bija 7.78% tad perioda beigās tā spēja nostabilizēties pie 2.98% atzīmes. Tomēr ilgāka termiņa RIGIBOR likmes joprojām uzturējās tajos pašos augstajos līmeņos kā iepriekš. Eirozonā pārskata periodā turpinoties negatīvajām ekonomikas tendencēm Eiropas Centrālā banka turpināja samazināt procentu likmes, trijos piegājienos samazinot likmi līdz 1.25% pretstatā 2.50% perioda sākumā.

Ievērojamas svārstības, kuras ietekmēja arī plāna ceturkšņa rezultātus, varēja novērot korporatīvo parāda vērtspapīru tirgos. Tirgus indekss „JP Morgan Emerging Markets Bond Index Global spread”, kas atspoguļo kredīta riska prēmiju starpību starp ASV valsts obligācijām un attīstības tirgu parāda vērtspapīriem pirmajā ceturksnī spēja samazināties par 67.82 bāzes punktiem līdz 656.62 punktiem. Ieguldījumu plāna ienesīgums ceturtd ceturkšņa laikā sasniedza 4.38%, kas ir pats labākais rezultāts starp ieguldījumu plāniem ar konservatīvu ieguldījumu politiku. Pārskata periodā ieguldījumu plāna aktīvi pieauga par 9.36%.

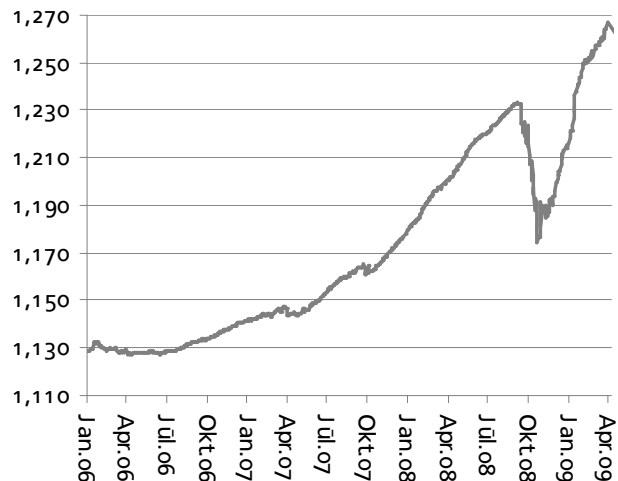
IEGULDĪJUMU PLĀNA IEGULDĪJUMU POLITIKA

Ieguldījumu plānam ir noteikta konservatīva ieguldījumu politika. Ieguldījumu plāna līdzekļi tiek ieguldīti Eiropas Savienības dalībvalstu un Eiropas ekonomiskās zonas valstu ar augstu kredītreitingu valdību un starptautisku finanšu institūciju un komercsabiedrību emitētos parāda vērtspapīros, kā arī banku termiņnoguldījumos, kas nodrošina šī ieguldījumu plāna investīciju stabilitāti.

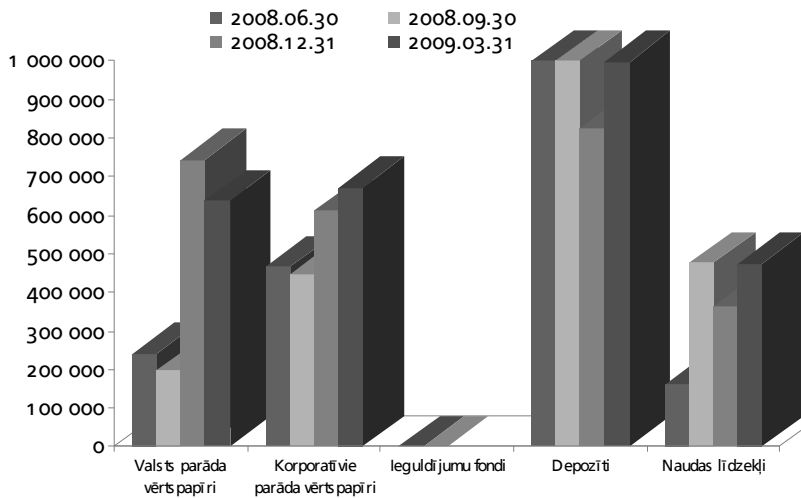
Ieguldījumu plāna līdzekļu vērtības izmaiņas, LVL



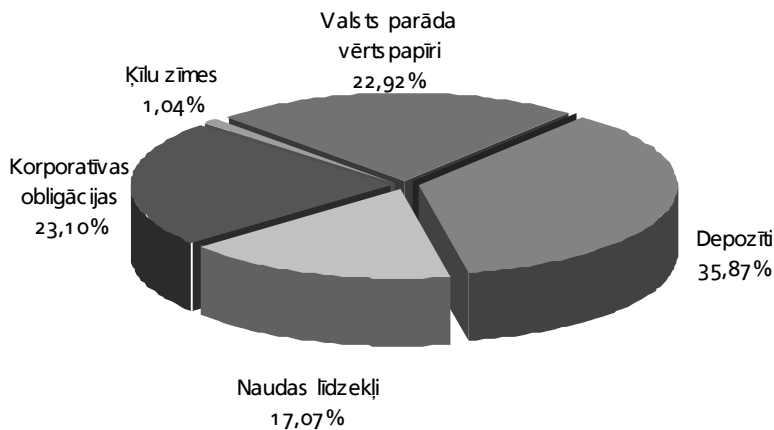
Ieguldījumu plāna daļas vērtības izmaiņas, LVL



Ieguldījumu plāna ieguldījumu portfeļa struktūras izmaiņas, LVL



Ieguldījumu plāna ieguldījumu portfeļa struktūra



IEGULDĪJUMU PLĀNA IEGULDĪJUMU VĒRTĪBAS PIEAUGUMS

Pozīcijas nosaukums	Apjoms, LVL
IENĀKUMI	
Procentu ienākumi par prasībām pret kredītiestādēm	27 235
Procentu ienākumi par parāda vērtspapīriem	8 999
KOPĀ IENĀKUMI	36 234
IZDEVUMI	(9 707)
Realizētais ieguldījumu vērtības pieaugums	3 788
Nerealizētais ieguldījumu vērtības pieaugums	83 333
Ieguldījumu rezultātā gūtais neto aktīvu pieaugums	55 141

IPAS "Invalda Asset Management Latvia"
valdes priekšsēdētājs
Andrejs Martinovs

Ieguldījumu plāna lielākie ieguldījumi

Ieguldījums	Īpatsvars ieguldījumu plāna aktīvos
LR parādzīmes 29.05.2009	8.88%
Termiņnoguldījums SEB Banka	4.81%
GAZ Capital eiroobligācijas	4.49%
Termiņnoguldījums Nordea	4.29%
Vācijas valsts obligācijas 12.03.2010	3.88%
Termiņnoguldījums DnB Nord	3.82%
Rumānijas valsts obligācijas 22.03.2010	3.80%
CEZ Finance eiroobligācijas	3.67%
Polijas valsts obligācijas 22.03.2010	3.08%
Dānijas valsts obligācijas 15.10.2009	3.06%

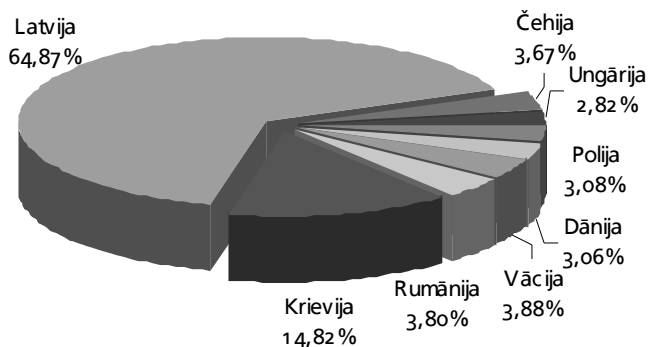
TURPMĀKĀS IEGULDĪJUMU PLĀNA ATTĪSTĪBAS PROGNOZES

Tuvākajā laikā Plāna pārvaldnieks turpinās īstenot iesāktu risku samazināšanas iniciatīvu veicot plāna pārvaldi pēc pensiju plāna prospektā noteiktās ieguldījumu politikas, kā arī turpinās izvairīties no riskantākiem aktīvu veidiem un liks uzsvāru uz finanšu instrumentiem ar kuriem var nodrošināt stabilu plāna vērtības pieaugumu.

IEGULDĪJUMU PLĀNA IZMAKSAS

Izmaksu veids	Izmaksu apjoms, LVL
Līdzekļu pārvaldītājs	7 262
Turētājbanka	1 056
Citi	1 389
KOPĀ	9 707

Ieguldījumu plāna ieguldījumu portfeļa struktūra pēc ģeogrāfiskā sadalījuma.



"Invalda Konservatīvais ieguldījumu plāns"
plāna pārvaldnieks
Andrejs Martinovs