



**INFORMĀCIJA PAR LĪDZEKĻU PĀRVALDĪTĀJU**

**Pārvaldošā sabiedrība:** IPAS "Baltikums Asset Management"  
**Juridiskā adrese:** Mazā Pils iela 13, Rīga LV 1050, Latvija  
**Biroja adrese:** Audēju iela 2, Rīga LV 1050, Latvija  
**Dibināšanas datums:** 1998.gada 1.septembris  
**Reģistrācijas Nr.:** 40003408014  
**Licences VFPS līdzekļu pārvaldīšanai Nr.:** Nr.06.03.02.09.100/45  
**Izdošanas datums:** 01.11.2002.  
**Turētājbanka:** AS "Akciju komercbanka "Baltikums""  
**Darbības sākums:** 2003.gada 21.janvāris  
**Pārvaldīšanas maksimālās izmaksas:** 1,46 %

**Valdes priekšsēdētājs / Plāna pārvaldnieks:** Ralfs Drēska  
**Valdes loceklis:** Marina Baranovska  
**Valdes loceklis:** Pāvels Komarovs

**Ār ieguldījuma plāna pārvaldi saistīto tiesību un pienākumu apraksts**

Valde ir Sabiedrības izpildinstitūcija, kas pārvalda Sabiedrības mantu un rīkojas ar tās kapitālu atbilstoši likumu un statūtu noteikumiem un akcionāru pilnsapulču norādījumiem.

Sabiedrības valde ieceļ katram ieguldījumu plānam pārvaldnieku, kurš rīkojas ar pārvaldāmā ieguldījumu plāna mantu un atbild par ieguldījumu plāna darbību saskaņā ar ieguldījumu plāna prospektu un Sabiedrības statūtiem. Ieguldījumu plāna pārvaldnieks drīkst strādāt tikai vienā ieguldījumu sabiedrībā.

**IEGULDĪJUMU PLĀNA GALVENIE DARBĪBAS RĀDĪTĀJI**

**Ieguldījumu plāna daļas vērtības izmaiņas**

Daļas vērtība, LVL			
31.12.2004.	31.03.2005.	30.06.2005.	30.09.2005.
1.0864247	1.1050158	1.1153700	1.1233856

**Ieguldījumu plāna iesaistīgums**

Daļas vērtības izmaiņas pieaugums (samazinājums), %			
3 mēneši	6 mēneši	12 mēneši	24 mēneši
2.84	3.30	4.58	3.65

**Ieguldījumu plāna aktīvu izmaiņas**

Ieguldījumu plāna aktīvu vērtība, LVL			
31.12.2004.	31.03.2005.	30.06.2005.	30.09.2005.
81 357.33	103 038.41	116 520.39	131 575.08

**Ieguldījumu plāna neto aktīvu izmaiņas**

Ieguldījumu plāna neto aktīvu vērtība, LVL			
31.12.2004.	31.03.2005.	30.06.2005.	30.09.2005.
81183.6643209	102894.8496376	116311.0104340	131290.3763124

**PĀRVALDĪTĀJĀ ZIŅOJUMS**

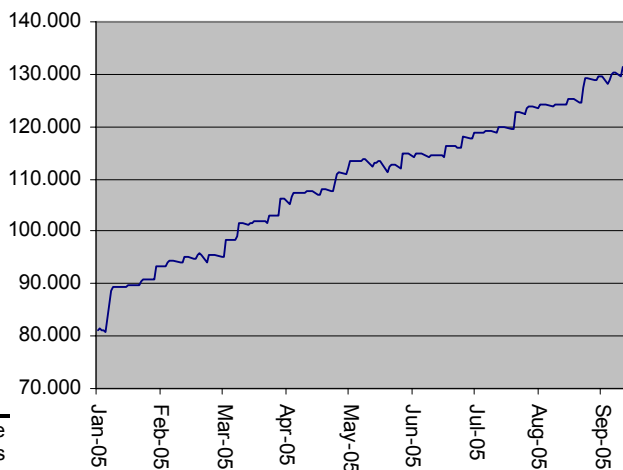
Baltikums Konservatīvā ieguldījumu plāna attīstība un sasniegtie rezultāti 2005.gada 3.ceturksnī vērtējami pozitīvi, kā atbilstoši tirgus situācijai. Plāna iesaistīgums 3.ceturksnī bija 2.84%(visur gada %), salīdzinot ar vidējo iesaistīgumu konservatīvā tipa plāniem 3.ceturksnī bija 3.28%. Ieguldījumu plāna daļas iesaistīgums periodam no darbības sākuma bija 4.35%. Pārvaldītājs uzskata, ka tika izvēlēta pareiza plāna ieguldījumu stratēģija, palielinot termiņnoguldījumu īpatsvaru ieguldījumu portfeli, kas ļāva plānam stabilizēt aktīvu vērtības svārstības un turpmāk, saglabājot šādu attīstības dinamiku, var prognozēt stabilu plāna daļas vērtības pieaugumu, kāds plānam bija 2005.gada 3.ceturksnī. Plāna aktīvi 2005.gada 3.ceturksņa laikā pieauga par 13%.

2005.gada 3.ceturksnī situācija Latvijas valsts obligāciju tirgū bija stabila un saglabājoties lielam pieprasījumam pēc Latvijas valsts parāda vērtspapīriem obligāciju cenas pieauga. Viens no faktoriem, kurš ietekmē pieprasījumu pēc Valsts obligācijām ir jaunu emisiju trūkums un spriežot pēc Valsts kases obligāciju izsoļu grafika līdz gada beigām situācija būtiski nemainīsies. Ņemot vērā iespējamo EUR procentu likmju pieaugumu tuvākā gada laikā esošā ieguldījumu portfeļa struktūra ļauj pietiekami samazināt ar procentu likmēm saistītos riskus. Ieguldījumu plāna pārvaldnieka realizētā ieguldījumu politika ir attaisnojusies un esošajā tirgus situācijā – samazinoties obligāciju iesaistīgumam, pārvaldnieks palielina korporatīvo parāda vērtspapīru un termiņnoguldījumu īpatsvaru ieguldījumu plāna portfeli. Realizējot konservatīvu ieguldījumu politiku un ievērojot piesardzības principus, šobrīd ieguldījumu plāna aktīvu struktūra atbilst aktuālajiem notikumiem finanšu tirgos.

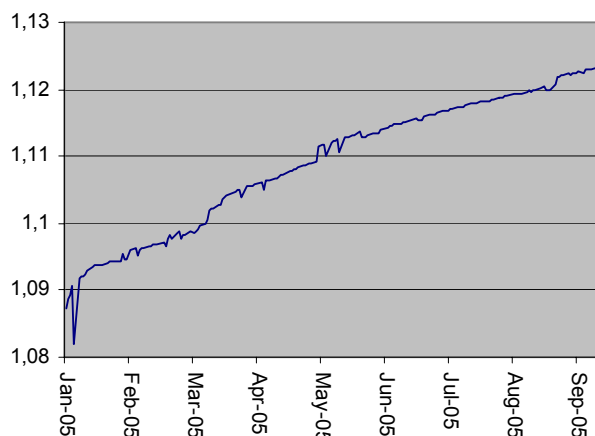
**IEGULDĪJUMU PLĀNA IEGULDĪJUMU POLITIKA**

Ieguldījumu plānam ir noteikta konservatīva ieguldījumu politika. Ieguldījumu plāna līdzekļi tiek ieguldīti Eiropas Savienības dalībvalstu un Eiropas ekonomiskās zonas valstu ar augstu kredītreitingu valdību un starptautisku finanšu institūciju un komercsabiedrību emitētos parāda vērtspapīros, kā arī banku termiņnoguldījumos, kas nodrošina šī ieguldījumu plāna investīciju stabilitāti.

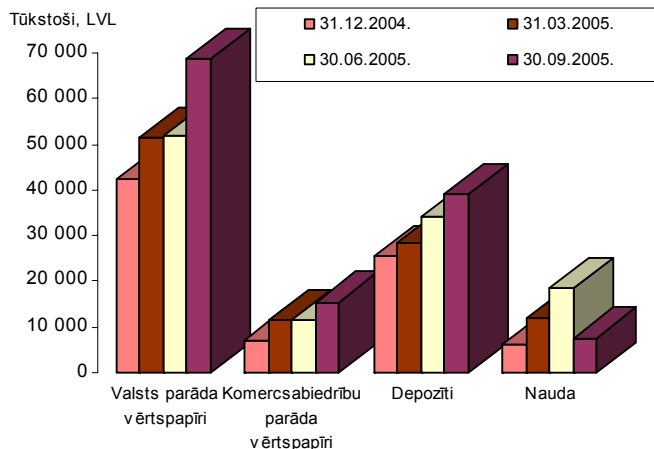
**Ieguldījumu plāna līdzekļu vērtības izmaiņas/LVL/**



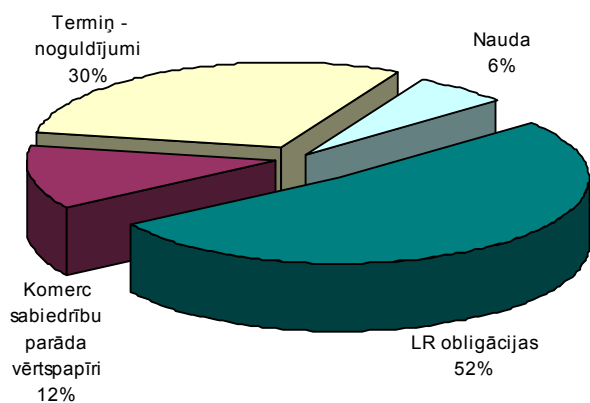
**Ieguldījumu plāna daļas vērtības izmaiņas/LVL/**



### Fonda ieguldījumu portfeļa struktūras izmaiņas



### Ieguldījumu plāna ieguldījumu portfeļa struktūra



### Ieguldījumu plāna ieguldījumu vērtības pieaugums/(samazinājums)

Pozīcijas nosaukums	Āpjoms, LVL
<b>IENĀKUMI</b>	
Procentu ienākumi par prasībām pret kredītiestādēm	1308
Procentu ienākumi par parāda vērtspapīriem	2797
<b>KOPĀ IENĀKUMI</b>	4105
<b>IZDEVUMI</b>	1071
Realizētais ieguldījumu vērtības pieaugums	(1485)
Nerealizētais ieguldījumu vērtības pieaugums	1989
Ārvalstu valūtas pārvērtēšanas peļņa/(zaudējumi)	0
Ieguldījumu rezultātā gūtais neto aktīvu pieaugums/(samazinājums)	3538

IPAS "Baltikums Asset Management"  
valdes priekšsēdētājs

\_\_\_\_\_ R.Drēska

### Ieguldījumu plāna lielākie ieguldījumi

Ieguldījums	Ipatsvars ieguldījumu plāna aktīvos
LR obligācijas 08.05.2007.	18%
LR obligācijas 14.02.2013.	15%
LHZB ķīlu zīmes 15.08.2011.	7%
Terminoguldījums Latvijas Krājbanka 09.2006.	6%
LR obligācijas 04.02.2010	5%
LR obligācijas 26.01.2006.	4%
Terminoguldījums SEB Unibanka 06.2006.	5%
LR obligācijas 29.08.2006.	3%
Terminoguldījums LHZB 09.12.2007.	3%
Parex bankas obligācijas 03.03.2008.	2%

### TURPMĀKĀS IEGULDĪJUMU PLĀNA ATTĪSTĪBAS PROGNOZES

Pārvaldītājs 2005.gada 4.ceturksnī plāno palielināt vidēja termiņa korporatīvo parāda vērtspapīru un banku terminoguldījumu īpatsvaru ieguldījumu plāna portfelī un ņemot vērā aktuālos notikumus finanšu tirgos, pārvaldītājs var samazināt ieguldījumu īpatsvaru garāka termiņa valsts parāda vērtspapīros.

Prognozējot plāna iespējamo ienesīgumu, pārvaldītājs balstās uz finanšu tirgus attīstības prognozēm 2005.gadam un varētu prognozēt, ka plāna ienesīgums iespējams saglabāsies 2005.gada 3.ceturksņa ienesīguma līmenī.

Latvijā 2005.gadā pozitīvi attīstījās korporatīvo obligāciju izplatīšana, ja līdz 2005.gada beigām turpināsies šāda tendence, plāna aktīvi tiks investēti šāda veida finanšu instrumentos. Latvijas valsts obligāciju tirgus dinamiku noteiks Valsts piedāvāto jauno obligāciju emisiju apjomi un termiņi, kā arī notikumi finanšu tirgos Eiropā. Pārvaldītājam ļoti būtiski ir izvēlēties pareizu investīciju politiku un novērtēt esošo obligāciju portfelī ņemot vērā obligāciju termiņa struktūru.

Lai stabilizētu ieguldījumu plāna ienesīgumu, pārvaldītājs plāno lielāku uzmanību pievērst vidēja un īsāka termiņa obligāciju iegādei un gadījumā ja pieaugs EUR procentu likme pārvaldniekam būs iespēja uz to operatīvi reaģēt. Plāna aktīvu pieaugumu 2005.gada 4.ceturksnī ir jānodrošina veiksmīga plāna pārvaldnieka darbība un stabils plāna ienesīguma pieaugums

### IEGULDĪJUMU PLĀNA IZMAKSAS

Izmaksu veids	Izmaksu apjoms, LVL
Līdzekļu pārvaldītājs	900
Turētājbanka	--
Citi	171
<b>KOPĀ</b>	1071

Maksājumu apjoms par ieguldījumu plāna pārvaldi pārskata periodā atbilst Baltikums Konservatīvais ieguldījumu plāns prospektā noteiktajam maksimālajam izdevumu apjomam (1,46 % gadā) un sastāda 1,22 % gadā no ieguldījumu plāna aktīvu vidējās vērtības gadā.

"Baltikums Konservatīvais ieguldījumu plāns"  
pārvaldnieks

\_\_\_\_\_ R.Drēska

Papildus informācija par ieguldījumu plāna un Līdzekļu pārvaldītāja var saņemt  
IPAS "Baltikums Asset Management" interneta mājas lapā: <http://asset.baltikums.lv>, vai pa tālruni 7814762.

**BALTIKUMS GRUPAS BEZMAKSAS INFORMATĪVAIS TĀLRUNIS 8002001**