



Suprema/EVLI ieguldījumu plāns "Safari" Līdzekļu pārvaldītāja ziņojums par 2004.gada 2.ceturksni (no 1.aprīļa līdz 30.jūnijam)

Pārvaldītājs: AS "Ieguldījumu Sabiedrība "Suprema Fondi"
Pārvaldnieks: Rolands Klincis
Plāna nosaukums: "Suprema/EVLI" ieguldījumu plāns "Safari"
Adrese: Vaļņu iela 1, Rīga, LV-1050, tālrunis: 7228148, fakss: 7357133, internetā: www.supremafondi.lv
Turētājbanka: AS "Hansabanka"

IEGULDĪJUMA POLITIKA

SUPREMA/ EVLI Ieguldījuma plāna "Safari" ieguldījumu politika ir ar vidēji augstu ienesīguma riska pakāpi. Plāna līdzekļi tiks izvietoti fiksēta ienākuma instrumentos (obligācijās) ar investīciju pakāpes kredītreitingu, noguldījumos kredītiestādēs ar investīciju pakāpes kredītreitingu, ieguldījumu apliecībās un kapitāla vērtspapīros (akcijās). Akcijās tiks ieguldīti līdz 30% līdzekļu, kas tiks ieguldīti Eiropas Savienības jauno dalībvalstu uzņēmumu akcijās. Liela ieguldījumu daļa tiks veikta vadošo starptautisko līdzekļu pārvaldītāju ieguldījumu fondu ieguldījumu apliecībās. Šāda ieguldījumu politika ilgtermiņā nodrošina ienesīguma līmeni, kas ir augstāks par konservatīvo ieguldījumu politiku.

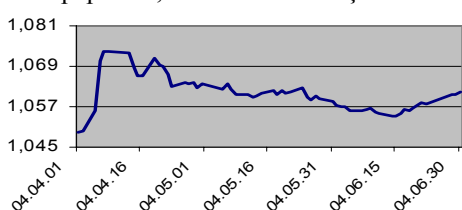
DARBĪBAS REZULTĀTI

Ekonomiskā vide

- Pirmajā pusgadā pasaules ekonomikā turpinājās izaugsme, it īpaši ASV, Ķīnā un Āzijas reģionā. Savukārt, Eiro zonas (it īpaši "vecā" ES dalībvalstu) ekonomikas izaugsme paliek vāja.
- Baltijas valstu ekonomikas raksturojas ar ievērojamu izaugsmes tempu. Pēc iestāšanās ES inflācijas līmenis Baltijas valstīs pieaug.
- Pasaules valūtu tirgos pašreizējā situācija ir dolāram nelabvēlīga, pagaidām eiro ir ieguvējs.
- Pakāpeniski uzlabojošais ekonomiskais pieaugums un pieaugošais inflācijas līmenis 2004. gada 1. pusgadā izsauca procentu likmju pieaugumu. Fiksēto instrumentu tirgū samazinājuma tendence sāk pamazām izzust.
- Pirmajā pusgadā pasaules akciju tirgos rezultāti bija viduvēji. Vislabākos rezultātus uzrādīja Japāna un attīstības valstis.
- Pēc labajiem 1.ceturkšņa rādītājiem Baltijas tirgi 2. ceturksnī noslīdēja. Tirgu ietekmēja kapitāla aizplūšana un ar vietējiem kompānijām saistītie notikumi, kas palielināja tirgus nedrošību.

Ieguldījumu plāna daļas vērtība

Ceturkšņa laikā tika veikti pirkšanas/pārdošanas darījumi ar vērtspapīriem, kuru rezultātā daļas vērtība svārstījās.



Plāna daļas vērtība 2. ceturkšņa beigās, sasniedza 1.11% pieaugumu un vērtību 1.0612216.

Ieguldījumu plāna ienesīgums (gada procentos)

Darbības rezultāts	1 mēn.	3 mēn.	6 mēn.	12 mēn.	No uzsākšanas
Pieaugums	0.27%	1.11%	1.51%	6.15%	6.12%
Ienesīgums ¹	3.23%	4.46%	3.00%	6.05%	5.84%

Ieguldījumu plāna daļas vērtības un plāna aktīvu vērtība

	Pārskata perioda sākumā	Pārskata perioda beigās	Izmaiņa (%)
Daļas vērtība	1.0495724	1.0612216	1.11%
Aktīvu vērtība	11242	15652	39.23%

Attīstības tendences

2004.gada 2.pusgadā tiek prognozēta pasaules ekonomikas izaugsmes palēnināšanās: inflācijas spiediens kļūs būtiskāks, ASV tiek prognozēta mērena izaugsme, Ķīnā, iespējams, kritīsies straujā izaugsme. Savukārt, labās eksporta prognozes, Eiropas Centrālās Bankas mērenā monetārā politika un ES paplašināšanās ES ekonomikā nāks par labu. Neskatoties uz inflācijas kāpumu un tekošo kontu deficītu, sagaidāms, ka Baltijā izaugsme turpināsies (eksports un iekšzemes pieprasījums paliek galvenie virzošie spēki). Pieaugošā inflācija un neskaidrība par ilgtermiņa procentu likmēm izsauks obligāciju cenu kritumu un peļņas pieaugumu – obligāciju tirgū ir sagaidāma pieauguma tendence. Pēc viduvēja 1. pusgada akciju tirgi ir uzmanīgi ar optimistiskām prognozēm – tirgū pastāv vairāki riska faktori, līdz ar to investoriem ir jābūt piesardzīgiem. Baltijas akciju tirgos joprojām saglabājas labs potenciāls. Eiropas tirgos, salīdzinot ar ASV tirgiem, investoru perspektīvas ir labākas.

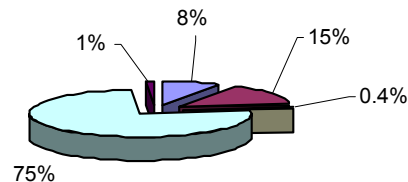
Ieguldījumu plāna pārvalde

Lai optimizētu darbības rezultātus, pārvaldītājs pieņēma lēmumu atcelt atlīdzību pārvaldītājam līdz šī gada 3.ceturkšņa beigām. Ceturkšņa sākumā tika paplašināts akciju portfelis - tika nopirkta Tallinna Kaubamāja, Merko Construction, Vilniaus Vingis, Norma Lihtaksia akcijas. Ceturkšņa laikā ar peļņu tika pārdotas Snaige ORS akcijas. Ceturkšņa laikā tika pirkta un pārdota Latvijas valsts eiroobligācijas, kā arī tika pārdotas LR valdības obligācijas. Lai nodrošināties pret aktīvu vērtības svārstības riska tika veikti ieguldījumi atvasinātajos finanšu instrumentos (EUR un EEK pozīcijās) un nodrošinājuma depozītos Hansabankā. Trešajā ceturkšņa sākumā ir plānots paplašināt obligāciju portfeli un samazināt akciju portfeli.

INVESTĪCIJU PORTFEĻA STRUKTŪRA

Aktīvu sadalījums:

8% ir ieguldīti LR parādzīmēs, 15% - akcijās, 75% - norēķinu kontā, 0.4% - atvasinātajos instrumentos, 1% - depozītos. Salīdzinot ar 1. ceturkšņa beigām, akciju portfelis pieauga, savukārt obligāciju portfelis samazinājās.



■ LR valdības obligācijas
■ Baltijas uzņēmumu akcijas
■ Atvasinātie līgumi
■ Norēķinu konts
■ Depozīti

Ģeogrāfiskais sadalījums

85% no plāna līdzekļiem ir ieguldīti Latvijas emitentu vērtspapīros un Latvijas bankās. Lietuvas un Igaunijas vērtspapīros ir ieguldīti attiecīgi 3% un 11% no plāna līdzekļiem.

¹ Ienesīguma gada procentu likme ir aprēķināta, lietojot ACT/360 metodi

