

Valsts fondēto pensiju shēmas dalībniekiem paredzētā pamatinformācija

Šajā dokumentā ir sniegta dalībniekiem paredzētā pamatinformācija par šo ieguldījumu plānu. Tas nav reklāmas materiāls. Valsts fondēto pensiju likums paredz sniegt šādu informāciju, lai palīdzētu jums izprast, kas raksturīgs dalībai šajā ieguldījumu plānā un kādi ir ar to saistītie riski. Iesakām to izlasīt, lai jūs varētu pieņemt pamatotu lēmumu dalībai šajā ieguldījumu plānā.

“Swedbank pensiju ieguldījumu plāns “Dinamika””

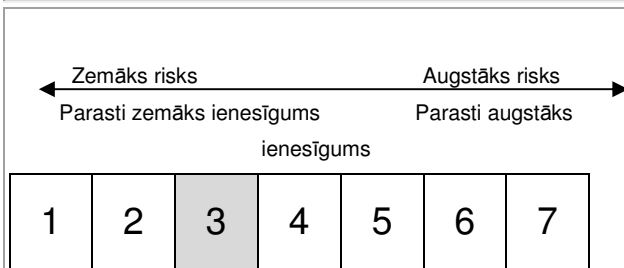
Šo ieguldījumu plānu pārvalda “Swedbank Ieguldījumu Pārvaldes Sabiedrība” AS (turpmāk tekstā — “Līdzekļu pārvaldītājs” vai “mēs”), kas ir Swedbank AB grupā ietilpstoša komercsabiedrība.

Mērķi un ieguldījumu politika

- “Swedbank pensiju ieguldījumu plāns “Dinamika”” (turpmāk tekstā — “ieguldījumu plāns”) mērķis ir panākt tajā veikto iemaksu vērtības saglabāšanu un pastāvīgu pieaugumu, veicot sabalansētus un diversificētus ieguldījumus.
- Lai sasniegtu šo mērķi, mēs izvēlamies daļu ieguldījumu plāna aktīvu ieguldīt ieguldījumos ar fiksētiem ienākumiem (valstu, pašvaldību un uzņēmumu parāda vērtspapīros, parāda vērtspapīru ieguldījumu fondos, kā arī termiņnoguldījumu kredītiestādēs), kas dod iespēju nodrošināt stabilu ieguldījuma plāna vērtības pieaugumu, un daļu ieguldījumu plāna aktīvu ieguldīt akcijās vai ieguldījumu fondos, alternatīvo ieguldījumu fondos un riska kapitāla tirgū, kas dod iespēju straujākam ieguldījumu plāna vērtības pieaugumam.
- Ieguldījumus izvēlamies ar dažādiem termiņiem — lielākoties Latvijā un citās ES dalībvalstīs, kā arī OECD dalībvalstīs. Ieguldījumu koncentrācija kādā konkrētā tautsaimniecības nozarē vai ģeogrāfiskā rajonā nav paredzēta.
- Ar pašreizējo ieguldījumu plāna ieguldījumu struktūru varat iepazīties ceturkšņa pārskatā, kas elektroniski pieejams www.swedbank.lv/fondi.
- Īslaicīgas ieguldījumu plāna likviditātes nodrošināšanai Līdzekļu pārvaldītājam ir atļauts ņemt aizņēmumus uz ieguldījumu plāna rēķina, nepārsniedzot 3 mēnešu termiņu un 50 % no ieguldījumu plāna aktīviem.
- Ieguldījumu plāns vairāk piemērots ieguldītājiem, kuri vēl nav sasnieguši 50 gadu vecumu un/vai kuri ir gatavi uzņemties ieguldījumu svārstību risku.

- Līdz 50 % no ieguldījumu plāna aktīviem ieguldām akcijās, riska kapitāla tirgū, akciju ieguldījumu fondos un alternatīvo ieguldījumu fondos.
- Ieguldījumus riska kapitālā varam veikt gan kā tiešās investīcijas, gan ieguldot alternatīvo ieguldījumu fondos. Ieguldījumi alternatīvo ieguldījumu fondos var sasniegt 10 % no ieguldījumu plāna aktīviem. Tāpat ieguldījumi riska kapitāla tirgū var sasniegt 10 % no ieguldījumu plāna aktīviem.
- Pārējos ieguldījumu plāna aktīvus ieguldām finanšu instrumentos ar fiksētu ienesīgumu, nepārsniedzot sekojošus ierobežojumus no ieguldījumu plāna aktīviem — līdz 35% vienā valstī vai finanšu institūcijā (ieguldot Latvijas valdības vērtspapīros šo ierobežojumu var pārsniegt), līdz 5% vienā pašvaldībā, līdz 10% vienā kredītiestādē termiņnoguldījumos un līdz 10% viena uzņēmuma parāda vērtspapīros un parāda vērtspapīru ieguldījumu fondos.
- Vismaz 70 % ieguldījumu plāna aktīvu ieguldām finanšu instrumentos, kuru valūta ir EUR.
- Ieguldījumus atvasinātajos finanšu instrumentos (opcijās, nākotnes darījumos vai mijmaiņas darījumos) varam veikt tikai riska samazināšanas nolūkos, lai nodrošinātos pret ieguldījumu plāna aktīvu vērtības svārstību risku.
- No ieguldījumu plāna līdzekļiem tiek segtas darījumu izmaksas, ko iespējams attiecināt uz katru konkrēto darījumu, tostarp brokeru komisijas, komisijas par operācijām norēķinu un vērtspapīru kontos, arī nodokļu un nodevu maksājumi. Darījumu ar ieguldījumu plāna līdzekļiem izmaksas var ietekmēt ieguldījumu plāna ienesīgumu.

Riska un ienesīguma profils



• Riska kategoriju skala atspoguļo sakarību starp risku un ienesīgumu. Šajā skalā norādītā riska kategorija ieguldījumu plānam noteikta, pamatojoties uz ieguldījumu plāna daļas vērtības svārstībām pēdējo 5 gadu laikā. Trešā riska kategorija nozīmē, ka ieguldījumu plāna ienesīguma svārstīguma intervāls minētajā periodā ir robežās starp 2% un 5% (neieskaitot).

• Norādītā riska kategorija netiek garantēta un var laika gaitā mainīties, savukārt zemākā riska kategorija nenozīmē, ka riska nav.

Ieguldījumu plāna līdzekļu vērtību var ietekmēt šādi identificēti un pārvaldīti riski:

Tirgus risks — akciju vai citu ieguldījumu cenu kritums. Risku samazinām, ieguldot daudzus dažādu veidu ieguldījumos un dažādos reģionos, tādējādi mazinot cenas krituma negatīvo ietekmi.

Procentu likmju svārstību risks — risks, ka parāda vērtspapīru vērtība var mainīties atkarībā no procentu likmju izmaiņām, ja procentu likmes pieaug, tad šo vērtspapīru cenas samazinās, un otrādi. Lai ierobežotu šo risku, mēs veicam ieguldījumus finanšu instrumentos ar dažādiem termiņiem.

Kredītrisks — emitenta vai kredītiestādes nespēja izpildīt saistības. Šī riska samazināšanai veicam emitentu analīzi pirms ieguldījumu veikšanas un slēdzam darījumus ar kredītiestādēm ar zemu kredītrisku. Pēc ieguldījuma veikšanas sekojam emitentu un kredītiestāžu finansiālajai un ekonomiskajai situācijai.

Darījuma partnera risks — risks, ka darījuma partneris nespēs izpildīt saistības. Lai samazinātu šo risku, darījumus slēdzam ar uzticamiem un pieredzējušiem partneriem.

Likviditātes risks — risks, ka kādu no ieguldījumiem nebūs iespējams realizēt vispār vai būs iespējams realizēt ar zaudējumiem. Šo risku mazinām, lielu daļu ieguldījumu plāna līdzekļu ieguldot likvīdos vērtspapīros un noguldījumos.

Valūtas risks — risks, ka, mainoties ārvalstu valūtu kursiem attiecībā pret EUR, ieguldījumu plāna aktīvu vērtība var samazināties. Lai mazinātu šo risku, uzraugām valūtu īpatsvaru ieguldījumu plānā un nepieciešamības gadījumā izmantojam atbilstošus atvasinātos finanšu instrumentus.

Operacionālais risks — materiālu zaudējumu rašanās iespēja ikdienas darba procesos. Risku mazinām ar sakārtotu iekšējās kontroles sistēmu.

Maksājumi

Maksas, ko jūs veicat, tiek izmantotas, lai segtu leguldījumu plāna darbības izdevumus. Šīs maksas var samazināt leguldījumu plāna potenciālo pieaugumu.

Maksājuma pastāvīgā daļa, ko ietur reizi mēnesī

Maksājuma pastāvīgā daļa, t.sk.; **1 % gadā**

Atlīdzība līdzekļu pārvaldītājam 0,87 % gadā

Atlīdzība līdzekļu turētājam 0,13 % gadā

Atlīdzība trešajām personām — 0 %

Maksājuma mainīgā daļa, ko var ieturēt vienu reizi gadā

Mainīgā maksājuma daļa **1 %**

- Maksimālā summa, ko var ieturēt no plāna līdzekļiem ir 2% gadā no leguldījumu plāna aktīvu vidējās vērtības.
- Maksājuma mainīgā daļa netiek ieturēta, ja kopš gada sākuma leguldījuma plāns ir strādājis ar zaudējumiem vai tā ienesīgums pēdējo 2 gadu periodā nepārsniedz 3 mēnešu EURIBOR atskaites indeksa pieaugumu. Tās apmērs ir atkarīgs no pārvaldīšanas rezultātiem un tiek ieturēts no gūtās peļņas.

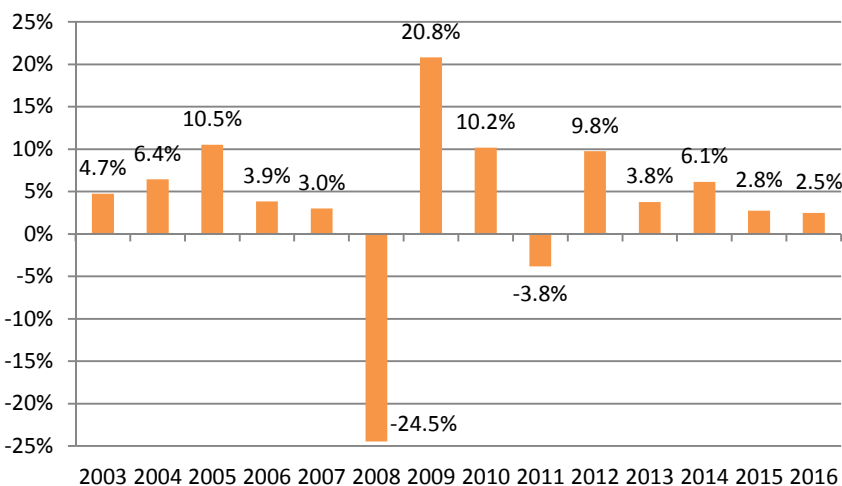
Kopējo izdevumu koeficients (KIK) atspoguļo leguldījumu plāna faktisko kopējo izdevumu (atlīdzība līdzekļu pārvaldītājam, turētājam un pārējie ieguldījumu plāna pārvaldes izdevumi (Izd)) attiecību pret neto aktīvu vidējo vērtību gadā (NET).

KIK = 1,71 % (par 2016. gadu)

Papildu informācija par maksājumiem atrodama leguldījumu plāna prospekta 2. nodaļā (4. un 5. lapā), kas elektroniski pieejama www.swedbank.lv/fondi.

leguldījumu plāna prospektā esam noteikuši, ka Līdzekļu pārvaldītājs un turētājs var samazināt sev noteikto maksājumu apmēru pēc saviem ieskatiem, tostarp samazināt maksājumus tikai noteiktā laika periodā.

Līdzšinējās darbības rādītāji



leguldījumu plāna ienesīgumu aprēķina kā ieguldījumu plāna daļas vērtības izmaiņu pārskata gada laikā attiecību pret tās vērtību pārskata gada sākumā, izsakot to procentos un pieņemot, ka gadā ir 365 dienas.

Līdzšinējais leguldījumu plāna ienesīgums negarantē līdzīgu ienesīgumu nākotnē.

leguldījumu plāns darbību sācis 2003. gadā.

Praktiska informācija

- Līdzekļu turētājs: "Swedbank" AS (vienotais reģistrācijas numurs 40003074764).
- Jums ir tiesības mainīt savu fondētā pensijas kapitāla līdzekļu pārvaldītāju vai ieguldījumu plānu. Līdzekļu pārvaldītāja maiņu var veikt ne biežāk kā reizi kalendārajā gadā, bet viena un tā paša līdzekļu pārvaldītāja ieguldījumu plānu maiņa atļauta ne biežāk kā divas reizes kalendārajā gadā.
- Fondētās pensijas kapitāla izmaksa fondēto pensiju shēmas dalībniekam iespējama, sasniedzot vecumu, kas dod tiesības saņemt vecuma pensiju, vai vēlāk. Fondēto pensiju shēmas dalībniekam ir tiesības izvēlēties:
 - 1) uzkrāto fondētās pensijas kapitālu pievienot nefondētajam pensijas kapitālam un pārrēķināt vecuma pensiju saskaņā ar likumu "Par valsts pensijām" vai
 - 2) par uzkrāto fondētās pensijas kapitālu iegādāties dzīvības apdrošināšanas (mūža pensijas) polisi.
- Ja fondēto pensiju shēmas dalībnieks nomiris pirms vecuma pensijas pieprasīšanas, viss fondētās pensijas kapitāls, kas reģistrēts līdz fondēto pensiju shēmas dalībnieka nāves dienai, tiek ieskaitīts valsts pensiju speciālajā budžetā un ņemts vērā, aprēķinot apgādnieka zaudējuma pensiju mirušā fondēto pensiju shēmas dalībnieka apgādībā bijušajiem ģimenes locekļiem saskaņā ar likumu "Par valsts pensijām".
- Papildu informāciju par leguldījumu plānu (prospektu, gada pārskatu, līdzekļu pārvaldītāja ziņojumus u. c.) var iegūt — www.swedbank.lv/fondi, "Swedbank leguldījumu Pārvaldes Sabiedrība" AS birojā (adrese: Balasta dambis 15, Rīga, LV-1048) darba dienās no plkst. 9:00 līdz 17:00.
- Uzraugošā iestāde: Finanšu un kapitāla tirgus komisija.

Šis ieguldījumu plāns ir reģistrēts Latvijas Republikā, un tā līdzekļu pārvaldītāja un līdzekļu turētāja uzraudzību veic Finanšu un kapitāla tirgus komisija.

"Swedbank leguldījumu Pārvaldes Sabiedrība" AS ir licencēta Latvijas Republikā, un to uzrauga Finanšu un kapitāla tirgus komisija. Šī dalībniekiem paredzētā pamatinformācija ir patiesa un publicēta 21.02.2017.